

Εξελίξεις στον Παγκόσμιο και τον Ελληνικό Τουρισμό

και Βασικά Μεγέθη της Ελληνικής Ξενοδοχίας το 2013



ΙΝΣΤΙΤΟΥΤΟ ΤΟΥΡΙΣΤΙΚΩΝ
ΕΡΕΥΝΩΝ ΚΑΙ ΠΡΟΒΛΕΨΕΩΝ



ΞΕΝΟΔΟΧΕΙΑΚΟ ΕΠΙΜΕΛΗΤΗΡΙΟ ΕΛΛΑΔΟΣ
HELLENIC CHAMBER OF HOTELS

Αφίξεις, Εισπράξεις, Πληρωμές

Παγκόσμιος Τουρισμός



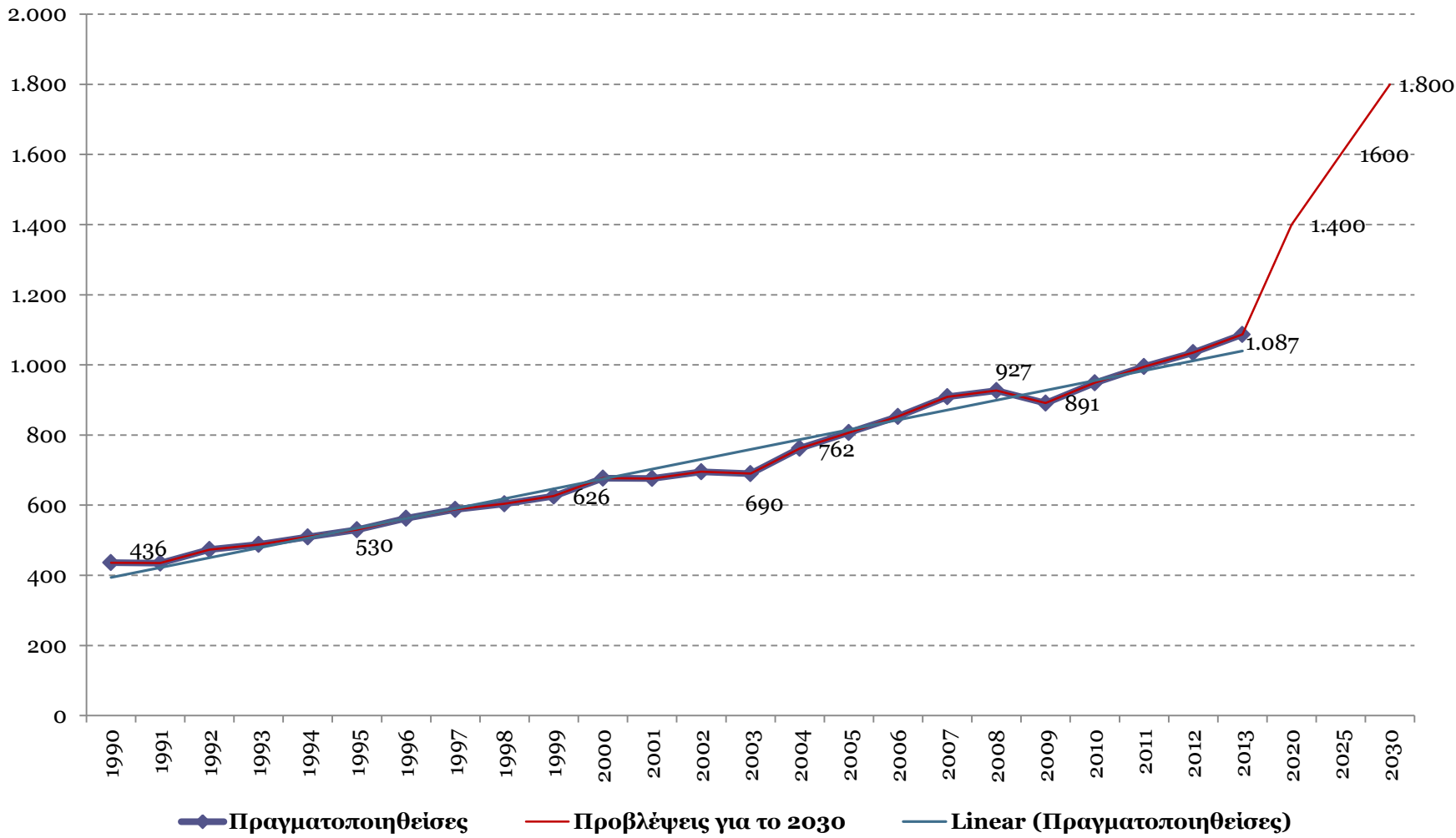
ΙΝΣΤΙΤΟΥΤΟ ΤΟΥΡΙΣΤΙΚΩΝ
ΕΡΕΥΝΩΝ ΚΑΙ ΠΡΟΒΛΕΨΕΩΝ



ΞΕΝΟΔΟΧΕΙΑΚΟ ΕΠΙΜΕΛΗΤΗΡΙΟ ΕΛΛΑΔΟΣ
HELLENIC CHAMBER OF HOTELS

Διεθνείς Αφίξεις

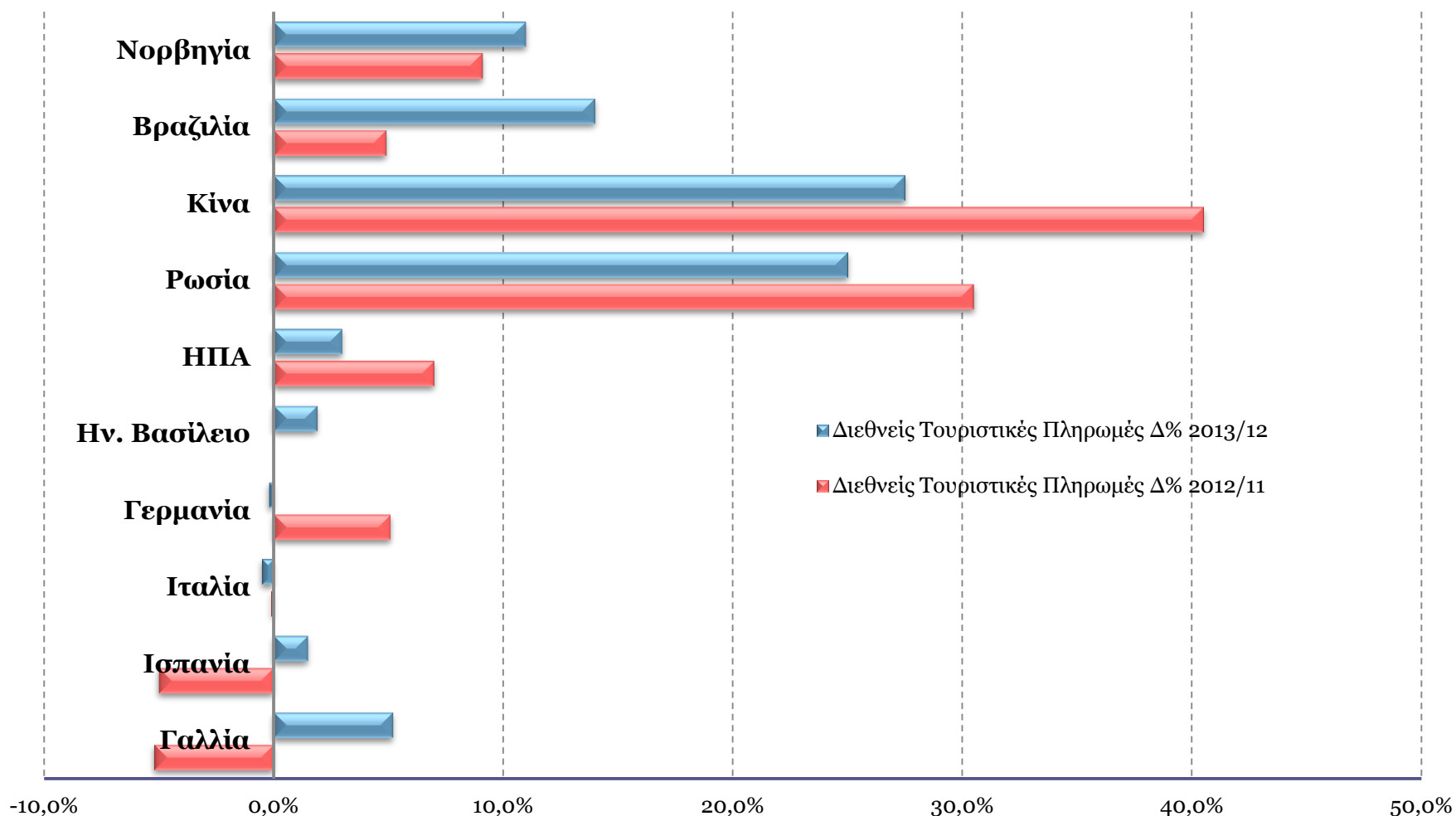
Πραγματοποιηθείσες Αφίξεις, Τάση και Προβολή των Αφίξεων στο 2030



Πηγή: UNWTO, Barometer, Jan. 2014.

Διεθνείς Τουριστικές Δαπάνες

Κύριες Αγορές Εξερχόμενου Τουρισμού – Οι Αναδυόμενες Αγορές παραμένουν στις πρώτες θέσεις



Πηγή: UNWTO, Barometer, Jan. 2014.

Αφίξεις, Εισπράξεις, Διανυκτερεύσεις

Ελληνικός Τουρισμός



ΙΝΣΤΙΤΟΥΤΟ ΤΟΥΡΙΣΤΙΚΩΝ
ΕΡΕΥΝΩΝ ΚΑΙ ΠΡΟΒΛΕΨΕΩΝ

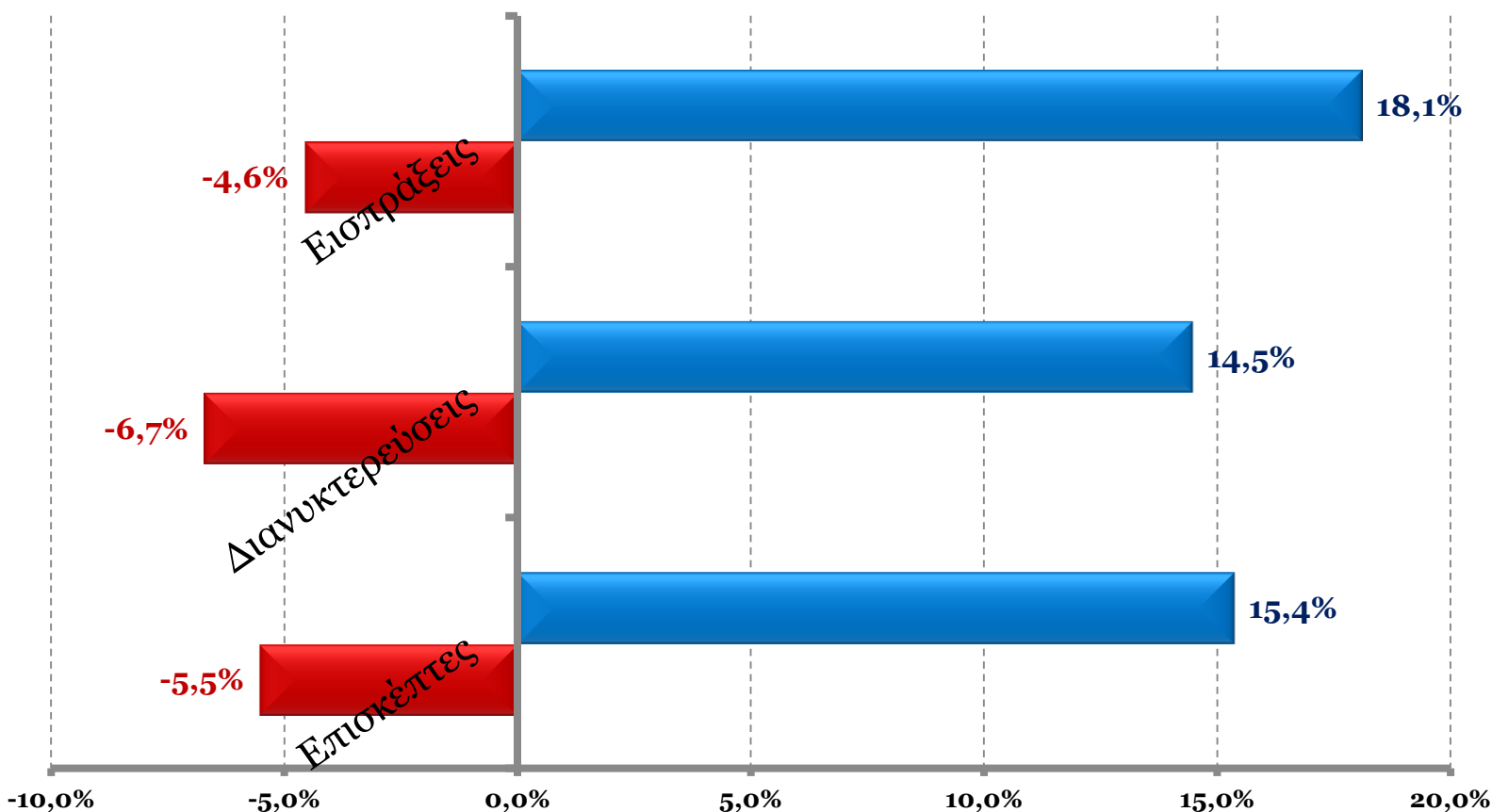


ΞΕΝΟΔΟΧΕΙΑΚΟ ΕΠΙΜΕΛΗΤΗΡΙΟ ΕΛΛΑΔΟΣ
HELLENIC CHAMBER OF HOTELS

❖ Εξέλιξη βασικών τουριστικών μεγεθών στην Ελλάδα το 2013

**% Μεταβολή Μεγεθών 2012
ως προς 2011**

**% Μεταβολή Μεγεθών 2013
ως προς 2012**

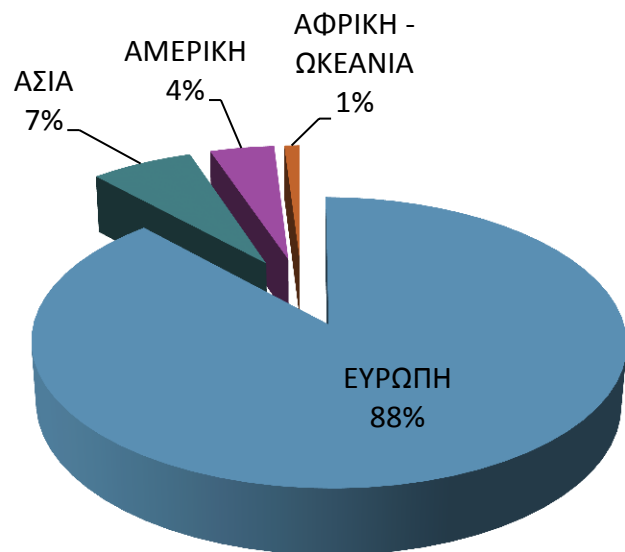


Πηγή: Τράπεζα της Ελλάδος, ΕΛ.ΣΤΑΤ. Επεξεργασία QUANTOS SA & ΙΤΕΠ.

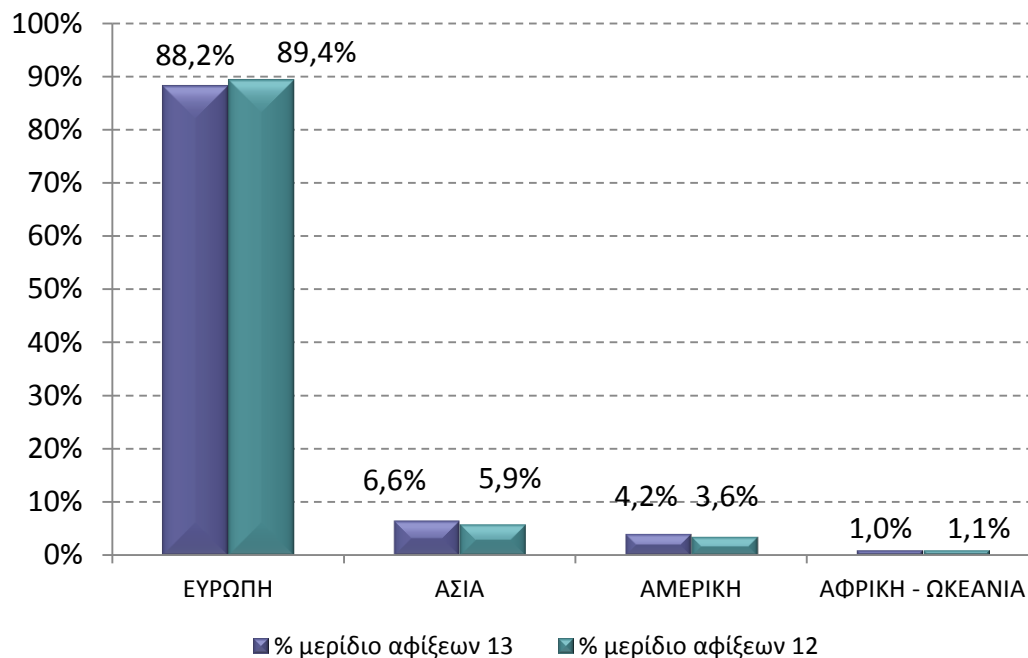
▪ Σημείωση: Τα στοιχεία της περιόδου Οκτ.-Δεκ. 2013 θεωρούνται προσωρινά.

❖ Μερίδια Αφίξεων Τουριστών στην Ελλάδα

2013



Μεταβολή μεριδίων αφίξεων 2013/2012



Πηγή: Τράπεζα της Ελλάδος, ΕΛ.ΣΤΑΤ. Επεξεργασία QUANTOS SA & ΙΤΕΠ.

▪ Σημείωση: Τα στοιχεία της περιόδου Οκτ.-Δεκ. 2013 θεωρούνται προσωρινά.

❖ **Βασικά Τουριστικά Μεγέθη από Επιλεγμένες Χώρες Αλλοδαπού Τουρισμού στην Ελλάδα το 2013**

Χώρα Προέλευσης	Δαπάνες (σε εκατ.)	Διανυκτερεύσεις (σε χιλ.)	Επισκέπτες (σε χιλ.)	Δαπάνη κατά ταξίδι (€)	Δαπάνη κατά Διανυκτ/ση (€)	Μέση διάρκεια παραμονής (αριθμός διαν/σεων)
Αυστρία	212,7	2.409,5	238,0	893,4	88,3	10,1
Γαλλία	906,9	11.416,8	1.150,8	788,0	79,4	9,9
Γερμανία	1.908,1	29.327,9	2.274,1	839,0	65,1	12,9
Ην. Βασίλειο	1.358,8	18.828,6	1.840,5	738,3	72,2	10,2
Ιταλία	595,6	8.977,7	967,7	615,5	66,3	9,3
Ολλανδία	413,5	6.504,3	586,9	704,6	63,6	11,1
Ρωσία	1.338,7	14.383,9	1.351,3	990,7	93,1	10,6
Τουρκία	338,6	3.179,3	814,6	415,6	106,5	3,9
Αυστραλία	181,4	1.646,9	133,3	1.360,8	110,1	12,4
ΗΠΑ	561,0	5.631,7	459,9	1.219,9	99,6	12,2
Κίνα	28,5	244,7	31,8	894,6	116,4	7,7
ΣΥΝΟΛΟ	11.837,7	161.342,8	17.900,0	661,3	73,4	9,0

Πηγή: Τράπεζα της Ελλάδος, ΕΛ.ΣΤΑΤ. Επεξεργασία QUANTOS SA & ΙΤΕΠ.

▪ Σημείωση: Τα στοιχεία της περιόδου Οκτ.-Δεκ. 2013 θεωρούνται προσωρινά.

❖ Τουριστικές Εξελίξεις στην Ελλάδα & σε Ανταγωνίστριες Χώρες

Χώρα		Αφίξεις			Τουριστικές Εισπράξεις			
		2011/10	2012/11	2013/12	2011/10	2012/11	2013/12	
ΕΛΛΑΔΑ ⁽¹⁾	Ιαν.- Δεκ.	9,6	-5,6	15,3	Ιαν.- Δεκ.	9,5	-4,2	17,1
Ιταλία	Ιαν.- Οκτ.	6,3	0,0	2,5	Ιαν.- Οκτ.	6,5	3,2	3,1
Ισπανία	Ιαν.- Δεκ.	7,6	1,6	5,3	Ιαν.- Οκτ.	9,2	1,4	3,4
Πορτογαλία ⁽²⁾	Ιαν.- Νοε.	10,8	4,9	8,3	Ιαν.- Νοε.	7,6	5,6	7,2
Κροατία ⁽²⁾	Ιαν.- Νοε.	7,4	5,1	3,7	Ιαν.- Σεπτ.	7,1	3,8	4,7
Κύπρος	Ιαν.- Δεκ.	10,1	3,0	-2,4	Ιαν.- Νοε.	10,2	10,4	12,4
Τουρκία	Ιαν.- Δεκ.	9,9	1,0	9,8	Ιαν.- Νοε.	11,7	1,5	10,9

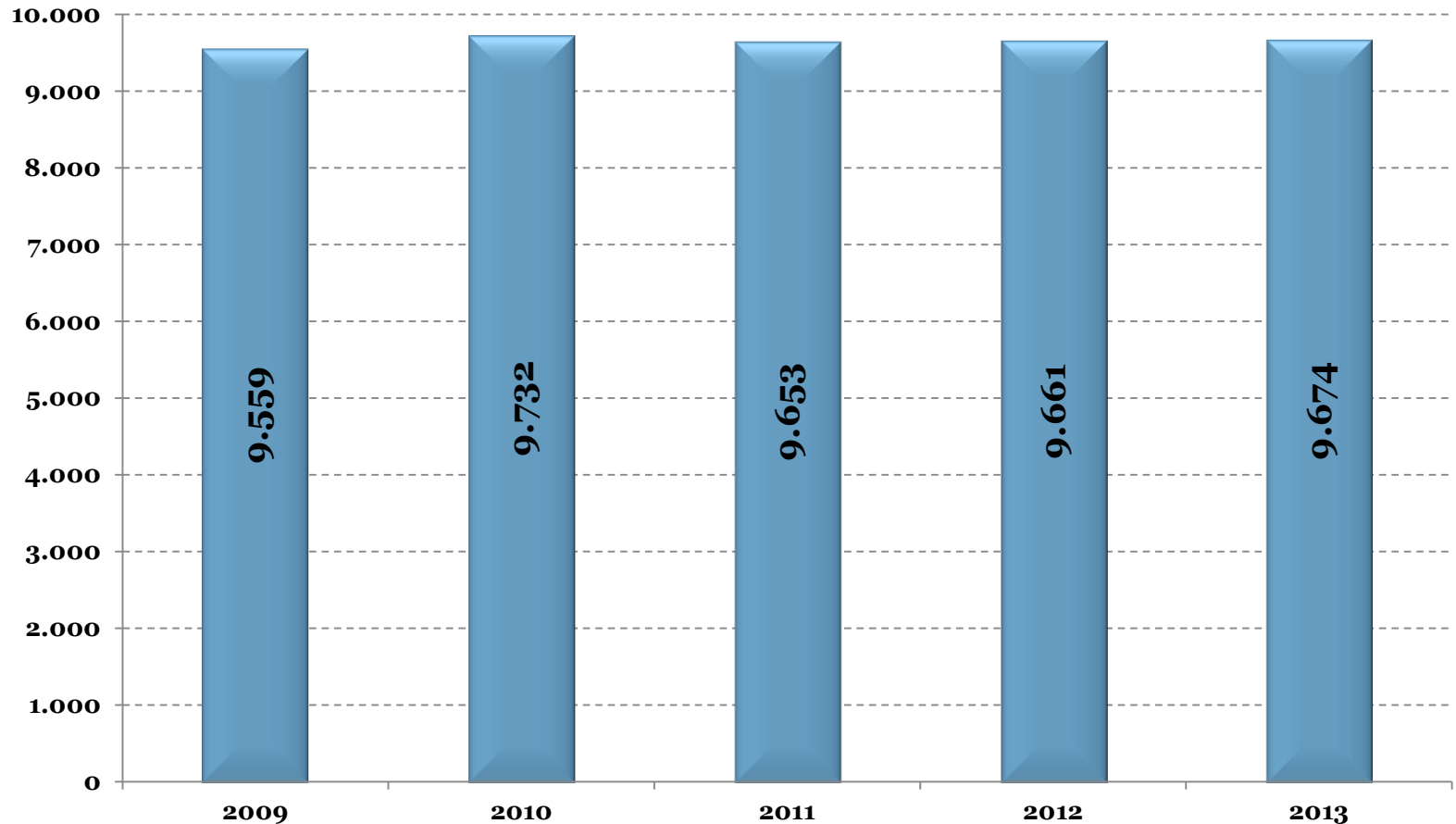
(1) Εισερχόμενη ταξιδιωτική κίνηση. Έρευνα Συνόρων ΤτΕ. Προσωρινά στοιχεία για το 3μηνο Οκτ.-Δεκ.

(2) Αφορά διανυκτερεύσεις αλλοδαπών τουριστών σε ξενοδοχειακά καταλύματα.

Πηγή: Εθνικές Στατιστικές Υπηρεσίες και Κεντρικές Τράπεζες των χωρών. Επεξεργασία ΙΤΕΠ.

❖ Προφίλ της Ελληνικής Ξενοδοχίας την Περίοδο της Κρίσης

Διαχρονική Εξέλιξη των Ξενοδοχειακών Μονάδων 2009 - 2013



Πηγή: Ξενοδοχειακό Επιμελητήριο Ελλάδος, 2013.

❖ Προφίλ της Ελληνικής Ξενοδοχίας την Περίοδο της Κρίσης

Το ξενοδοχειακό δυναμικό ανανεώνεται

Την περίοδο 2009 – 2013

- Άνοιξαν
914 νέα ξενοδοχεία συνολικής δυναμικότητας 63.392 κλινών
- Διέκοψαν τη λειτουργία τους
613 μονάδες συνολικής δυναμικότητας 34.480 κλινών

.... και αναβαθμίζεται

- Το **73%** των μονάδων που άνοιξαν εντάχθηκαν στις 3 υψηλότερες κατηγορίες ξενοδοχείων
- Ενώ από τις μονάδες που διέκοψαν τη λειτουργία τους, μόνο το **3%** περίπου προερχόταν από τις 3 υψηλότερες κατηγορίες

❖ Μέσο Έσοδο ανά Δωμάτιο ανά Περιφέρεια και Κατηγορία - 2012

ΠΕΡΙΦΕΡΕΙΑ	5****	4****	3***	2**	1*	Μ.Ο. 2012	Μ.Ο. 2011	Μ.Ο. 2010
ΑΤΤΙΚΗ (χωρίς νησιά)	38.301,3	20.431,3	9.429,2	7.573,9	5.723,6	22.134,8	27.517,8	28.095,1
ΚΕΝΤΡΙΚΗ ΕΛΛΑΔΑ (χωρίς Αττική)	15.708,0	9.901,5	5.829,0	2.733,4	1.860,9	5.498,6	8.815,8	8.661,9
ΗΠΕΙΡΟΣ-ΘΕΣΣΑΛΙΑ	19.450,8	8.581,2	6.951,3	4.350,7	3.327,6	7.684,5	8.958,4	9.848,6
ΜΑΚΕΔΟΝΙΑ-ΘΡΑΚΗ	27.678,3	17.206,3	7.601,6	5.007,9	3.562,1	13.505,2	13.869,1	11.132,6
ΠΕΛΟΠΟΝΝΗΣΟΣ	15.314,8	12.124,8	6.383,1	9.024,9	736,9	10.186,0	10.223,8	10.495,8
ΝΗΣΙΑ ΑΙΓΑΙΟΥ	17.705,8	6.800,2	6.777,3	3.198,3	1.680,8	7.591,6	7.931,0	7.800,8
ΚΡΗΤΗ	20.655,5	12.309,4	11.469,1	6.351,4	2.859,7	13.943,3	15.111,9	12.837,4
ΚΥΚΛΑΔΕΣ- ΔΩΔΕΚΑΝΗΣΑ	21.109,9	13.505,4	6.726,9	4.986,9	4.414,3	11.605,7	13.755,9	12.285,9
ΝΗΣΙΑ ΙΟΝΙΟΥ	20.255,7	11.405,4	8.582,2	4.964,5	4.036,3	9.838,8	10.275,1	10.109,7
ΣΥΝΟΛΟ ΧΩΡΑΣ 2012	23.707,1	13.739,8	8.199,8	5.567,1	3.239,6	12.626,9	14.491,2	13.274,4

Πηγή: ΙΤΕΠ, Έρευνα πεδίου στα ξενοδοχεία της Ελλάδας 2013.

❖ **Επίδραση του ποσοστού των αλλοδαπών πελατών στις επιδόσεις των ξενοδοχείων**

Βασικές Τουριστικές Μεταβλητές	Ποσοστό αλλοδαπών πελατών στα ξενοδοχεία			
	<20%	21-50%	51-70%	>71%
Μέσο έσοδο ανά δωμάτιο 2012 (σε €)	8.144,28	9.077,21	11.509,73	14.324,77
Πληρότητα Μάιος 2013	30,21%	41,38%	46,94%	57,19%
Πληρότητα Αύγουστος 2013	52,88%	67,76%	73,13%	90,75%
Μέση τιμή διάθεσης δωματίου Μάιος 2013	46,65 €	54,85 €	58,75 €	69,72 €
Μέση τιμή διάθεσης δωματίου Αύγουστος 2013	54,42 €	70,36 €	75,70 €	121,88 €



ΞΕΝΟΔΟΧΕΙΑΚΟ ΕΠΙΜΕΛΗΤΗΡΙΟ ΕΛΛΑΔΟΣ
HELLENIC CHAMBER OF HOTELS

Ευχαριστούμε για την προσοχή σας