

INSETE

INTELLIGENCE

ΣΤΑΤΙΣΤΙΚΟ Δελτίο

Φεβρουάριος 2021

No 66

Ειδική έκδοση—ΑΠΟΛΟΓΙΣΜΟΣ 2020



Ευχαριστίες

Η δημιουργία του παρόντος δελτίου βασίζεται αφενός σε δημόσια διαθέσιμες πηγές και αφετέρου σε στοιχεία που μας παρέχουν διάφοροι φορείς (ΥΠΑ, ΔΑΑ, Μεθοριακοί Σταθμοί, ΣΕΕΝ, ΙΤΕΠ, ΕΛ.ΣΤΑΤ., TRUSTYΟΥ, ReviewPro), τους οποίους και ευχαριστούμε ιδιαίτερα.

Η ομάδα σύνταξης

Άρης Ίκκος
Επιστημονικός Διευθυντής
Ινστιτούτο ΣΕΤΕ

Ευαγγελία Λάμπρου
Ερευνήτρια – Στατιστικολόγος
Ινστιτούτο ΣΕΤΕ

Περιεχόμενα

1	Εισαγωγή.....	8
2	Διεθνείς Αφίξεις.....	11
2.1	<i>Διεθνείς αεροπορικές αφίξεις</i>	12
2.2	<i>Διεθνείς οδικές αφίξεις</i>	16
2.3	<i>Κίνηση ακτοπλοΐας</i>	20
2.3.1	<i>Αδριατική</i>	20
2.3.2	<i>Κρουαζιέρα</i>	21
3	Κίνηση Εσωτερικού.....	23
3.1	<i>Αφίξεις εσωτερικού στα κυριότερα αεροδρόμια</i>	24
3.2	<i>Κίνηση ακτοπλοΐας</i>	27
4	Ταξιδιωτικό Ισοζύγιο	28
4.1	<i>Αφίξεις- Εισπράξεις</i>	29
5	Καταλύματα	33
5.1	<i>Δραστηριότητα στα ελληνικά ξενοδοχεία, 2020</i>	34
5.1.1	<i>Έσοδα στα ελληνικά ξενοδοχεία</i>	34
5.1.2	<i>Μεταβολή Εσόδων σε επιλεγμένα καταλύματα</i>	35
5.1.3	<i>Ταξιδιωτικός Δείκτης Υγείας (Travel Health Index)</i>	36
5.1.4	<i>Ανάλυση Μεταβολής Σχολίων</i>	38
5.1.5	<i>Αφίξεις ημεδαπών και αλλοδαπών σε καταλύματα ξενοδοχειακού τύπου Ιανουάριος – Σεπτέμβριος 2020</i>	39
5.1.6	<i>Διανυκτερεύσεις ημεδαπών και αλλοδαπών σε καταλύματα ξενοδοχειακού τύπου Ιανουάριος – Σεπτέμβριος 2020</i>	40
5.2	<i>Επιπτώσεις στη ρευστότητα</i>	41
5.2.1	<i>Ανείσπρακτος Τζίρος 2020</i>	41
5.2.2	<i>Συρρίκνωση Προκαταβολών στα Ελληνικά Ξενοδοχεία 2021</i>	42
5.3	<i>Αξιολόγηση συναισθήματος (Net sentiment)</i>	43
6	Δείκτες Ποιότητας.....	44
6.1	<i>Ποιοτικοί Δείκτες Ελλάδας</i>	45
6.2	<i>GRI - Σύννεφο Ετικετών (The Topic Cloud)</i>	46
6.3	<i>Top – 10 Κατηγοριών Θετικών Αναφορών</i>	47

6.4	<i>Top – 15 Κατηγοριών Αρνητικών Αναφορών</i>	48
6.5	<i>Τύπος Ταξιδιού με βάση την Ανάλυση των Σχολίων</i>	50
6.6	<i>Top – 10 Πηγών Προέλευσης Σχολίων</i>	51
7	Έρευνα Εργατικού Δυναμικού.....	52
7.1	<i>Δραστηριότητες υπηρεσιών παροχής καταλύματος και εστίασης</i>	53
8	Ενοικιάσεις Αυτοκινήτων	54
8.1	<i>Δομή της αγοράς ενοικίασης αυτοκινήτων</i>	55
8.2	<i>Δραστηριότητα στις ενοικιάσεις αυτοκινήτων</i>	56
8.3	<i>Κανάλια κράτησης</i>	57
8	Παράρτημα: Σημειώσεις και επεξηγήσεις των στοιχείων των πινάκων και των γραφημάτων	58
	Πηγές	60

Περιεχόμενα γραφημάτων

Γράφημα 1: Διεθνείς Τουριστικές Αφίξεις 2020	9
Γράφημα 2: Μεριδίο Αγοράς Αεροδρομίων	15
Γράφημα 3: Μεριδίο Αγοράς Μεθοριακών Σταθμών	19
Γράφημα 4: Μεταβολή Αφίξεων-Εισπράξεων 2020	30
Γράφημα 5: Μεταβολή Εσόδων σε Επιλεγμένα Καταλύματα	35
Γράφημα 6: Ταξιδιωτικός Δείκτης Υγείας.....	37
Γράφημα 7: Αξιολόγηση συναισθήματος (Net sentiment)	43
Γράφημα 8: Σύννεφο Ετικετών	46
Γράφημα 9: Τύπος Ταξιδιού	50
Γράφημα 10: Top – 10 Πηγών	51
Γράφημα 11: Εξέλιξη εργαζομένων στις υπηρεσίες παροχής καταλύματος και εστίασης	53
Γράφημα 12: Κανάλια Ενοικίασης Αυτοκινήτων	57

Περιεχόμενα πινάκων

Πίνακας 1: Διεθνείς Αεροπορικές Αφίξεις στα Κυριότερα Αεροδρόμια	12
Πίνακας 2: Διεθνείς Αεροπορικές Αφίξεις ανά Γεωγραφική Ενότητα	14
Πίνακας 3: Οδικές Αφίξεις	16
Πίνακας 4: Οδικές Αφίξεις ανά Χώρα Προέλευσης	18
Πίνακας 5: Κίνηση Ακτοπλοΐας από την Αδριατική	20
Πίνακας 6: Top-10 Λιμανιών Κρουαζιέρας βάσει Αφίξεων Επιβατών	21
Πίνακας 7: Αεροπορικές Αφίξεις Εσωτερικού στα Κυριότερα Αεροδρόμια	24
Πίνακας 8: Αεροπορικές Αφίξεις Εσωτερικού ανά Γεωγραφική Ενότητα	26
Πίνακας 9: Κίνηση Εσωτερικής Ακτοπλοΐας	27
Πίνακας 10: Εισερχόμενη Ταξιδιωτική Κίνηση 2020	31
Πίνακας 11: Ταξιδιωτικές Εισπράξεις 2020	32
Πίνακας 12: Τζίρος των Ελληνικών Ξενοδοχείων 2020	34
Πίνακας 13: Μεταβολή Σχολίων ανά Μήνα	38
Πίνακας 14: Αφίξεις ημεδαπών και αλλοδαπών σε καταλύματα ξενοδοχειακού τύπου Ιανουάριος – Σεπτέμβριος 2020	39
Πίνακας 15: Διανυκτερεύσεις ημεδαπών και αλλοδαπών σε καταλύματα ξενοδοχειακού τύπου Ιανουάριος – Σεπτέμβριος 2020	40
Πίνακας 16: Ανείσπρακτος Τζίρος 2020, ανά Κατηγορία Καταλύματος	41
Πίνακας 17: Προκαταβολών στα Ελληνικά Ξενοδοχεία 2021	42
Πίνακας 18: Ποιοτικοί Δείκτες 2020	45
Πίνακας 19: Top – 10 Θετικών Αναφορών	47
Πίνακας 20: Top – 15 Αρνητικών Αναφορών	49
Πίνακας 21: Δομή της Αγοράς Ενοικίασης Αυτοκινήτων	55
Πίνακας 22: Δραστηριότητα στις Ενοικιάσεις Αυτοκινήτων σε εκατομμύρια Ευρώ.....	56

Σύνοψη

Η παρούσα ειδική έκδοση του Στατιστικού Δελτίου καταγράφει τα τουριστικά μεγέθη του 2020 που σημαδεύτηκε από την πανδημία του κορωνοϊού και τα μέτρα αντιμετώπισής της. Οι επιπτώσεις στην τουριστική δραστηριότητα ήταν ιδιαίτερα μεγάλες, τόσο σε διεθνές, όσο και σε εθνικό επίπεδο:

- Διεθνώς υπήρξε μείωση των αφίξεων κατά -74% (από 1,5 δισ. σε 381 εκατ.). Στην Ευρώπη η μείωση ήταν -70% (από 746 εκατ. σε 221 εκατ.)
- Σύμφωνα με τα στοιχεία της Τράπεζας της Ελλάδας, το 2020, οι ταξιδιωτικές εισπράξεις εμφάνισαν μείωση κατά -76,5% σε σύγκριση με το 2019 και διαμορφώθηκαν στα 4.280 εκατ. ευρώ. Το 2020, η εισερχόμενη ταξιδιωτική κίνηση μειώθηκε κατά -76,5% και διαμορφώθηκε στις 7.375 χιλ. ταξιδιώτες, έναντι 31.348 χιλ. ταξιδιωτών την αντίστοιχη περίοδο του 2019. Συγκριτικά την μικρότερη μείωση παρουσίασαν οι χώρες της Ζώνης του Ευρώ (- 69% στις αφίξεις και στα έσοδα). Η μείωση αυτή αποτυπώνεται και στα διοικητικά στοιχεία αφίξεων από το εξωτερικό:
 - Την περίοδο Ιανουαρίου-Δεκεμβρίου 2020 καταγράφηκαν 5,9 εκατ. διεθνείς αεροπορικές αφίξεις έναντι 21,5 εκατ. της περιόδου Ιανουαρίου-Δεκεμβρίου 2019, παρουσιάζοντας μείωση κατά -72,5%/-15,6 εκατ. αφίξεις.
 - Την περίοδο Ιανουαρίου-Δεκεμβρίου 2020 καταγράφηκαν 2,6 εκατ. διεθνείς οδικές αφίξεις, έναντι 12,3 εκατ. της περιόδου Ιανουαρίου-Δεκεμβρίου 2019, παρουσιάζοντας μείωση κατά -9,7 εκατ./-78,7%.
 - Στις ακτοποϊκές γραμμές μεταξύ Ελλάδας και Ιταλίας, η εισερχόμενη επιβατική κίνηση το 2020 εκτιμάται ότι μειώθηκε κατά -70% το 2020 ενώ η εκτίμηση για τον αριθμό των επιβατών ανέρχεται σε 450 χιλ. έναντι 1,5 εκατ. το 2019.
 - Στην κρουαζιέρα, οι αφίξεις για το σύνολο του 2020 ανήλθαν σε 64 χιλ. έναντι 5,5 εκατ. το 2019 (-99%)
- Παρόμοια εικόνα παρουσιάζεται και στην εσωτερική κίνηση:
 - Την περίοδο Ιανουαρίου-Δεκεμβρίου του 2020 καταγράφηκαν 3,1 εκατ. αεροπορικές αφίξεις εσωτερικού έναντι 8,1 εκατ. την περίοδο Ιανουαρίου-Δεκεμβρίου 2019, παρουσιάζοντας μείωση κατά -61,4%/-5 εκατ. αφίξεις.
 - Η ακτοποϊκή επιβατική κίνηση εσωτερικού το 2020 εκτιμάται σε 9,4 εκατ. επιβάτες, μειωμένη κατά -50% έναντι του 2019 (18,8 εκατ.).
- Η μείωση της τουριστικής δραστηριότητας αποτυπώνεται και στα στοιχεία δραστηριότητας των ξενοδοχείων:

- Σύμφωνα με στοιχεία του ΙΤΕΠ, τα έσοδα των ξενοδοχείων το 2020 ανήλθαν μόλις σε 1,8 δισ. €, μειωμένα κατά -78,1% σε σχέση με το 2019, όπου το σύνολο εσόδων ήταν 8,3 δισ. €. Επιπλέον 278 εκατ. € από τα έσοδα δεν εισπράχθηκαν, ενώ οι προκαταβολές για το 2021 ήταν μειωμένες κατά 744 εκατ. €, επιβαρύνοντας την ταμειακή θέση των ξενοδοχείων.
- Σύμφωνα με στοιχεία της ΕΛΣΤΑΤ, οι αφίξεις στα ξενοδοχεία το πρώτο εννεάμηνο ήταν μειωμένες κατά -69,3% σε σχέση με την αντίστοιχη περίοδο το 2019 και οι διανυκτερεύσεις κατά -73,2%. Παρά τη μεγάλη μείωση του αριθμού των εισερχόμενων τουριστών, οι αλλοδαποί πελάτες στα ξενοδοχεία τους καλοκαιρινούς μήνες (Ιούλιο, Αύγουστο, Σεπτέμβριο) ήταν περισσότεροι από τους ημεδαπούς.
- Παρ' όλ' αυτά, το Γ' τρίμηνο καταγράφηκαν 396 χιλ. εργαζόμενοι στις υπηρεσίες παροχής καταλύματος και εστίασης έναντι 429 χιλ. το 2019, σημειώνοντας μείωση -8%. Η εξέλιξη αυτή κατά πάσα πιθανότητα οφείλεται στα μέτρα στήριξης της απασχόλησης που έλαβε η κυβέρνηση στα πλαίσια αντιμετώπισης της πανδημίας.
- Παρά τα περιοριστικά μέτρα για την αντιμετώπιση του κορωνοϊού και τις επιπτώσεις που είχαν στην λειτουργία των ξενοδοχείων, οι δείκτες εμπειρίας των πελατών τους είναι βελτιωμένοι:
 - ο Net Sentiment Index (Δείκτης Καθάρων Συναισθημάτων) των πελατών των ξενοδοχείων βελτιώθηκε σε σχέση με το 2019, ιδιαίτερα κατά τους καλοκαιρινούς μήνες (77% τον Ιούλιο 2020 έναντι 73% τον Ιούλιο 2019, 74% τον Αύγουστο 2020 έναντι 69% τον Αύγουστο 2019, και 78% τον Σεπτέμβριο 2020 έναντι 71% στον Σεπτέμβριο 2019).
 - Βελτίωση παρουσίασαν και ο Γενικός Δείκτης Ικανοποίησης GRI (από 87,1% το 2019, σε 87,4% το 2020) και οι επιμέρους δείκτες για την Καθαριότητα (από 90,3% σε 91,6%), για το Φαγητό και το Ποτό (από 83,9% σε 84,3%), για την Τοποθεσία (από 87,2% σε 86,6%), για την Εξυπηρέτηση (από 88,8% σε 89,5%), για την Σχέση Ποιότητας-Τιμής (από 84,4% σε 85,2%), για το Δωμάτιο (από 83,6% σε 84,6%), για την Διασκέδαση (από 77,6% σε 79,2%) και για την Υποδοχή (από 88,2% σε 94,0%).

Ανεξαρτήτως των λόγων που οδήγησαν σε αυτή τη βελτίωση, που ενδέχεται να οφείλεται είτε σε ενδογενείς παράγοντες όπως η βελτίωση παροχής υπηρεσιών είτε σε εξωγενείς όπως η αίσθηση ελευθερίας των ταξιδιωτών μετά από μήνες εγκλεισμού, αποτελεί ένα σημαντικό κέρδος της τουριστικής σεζόν 2020 που ενδυναμώνει το brand της χώρας.

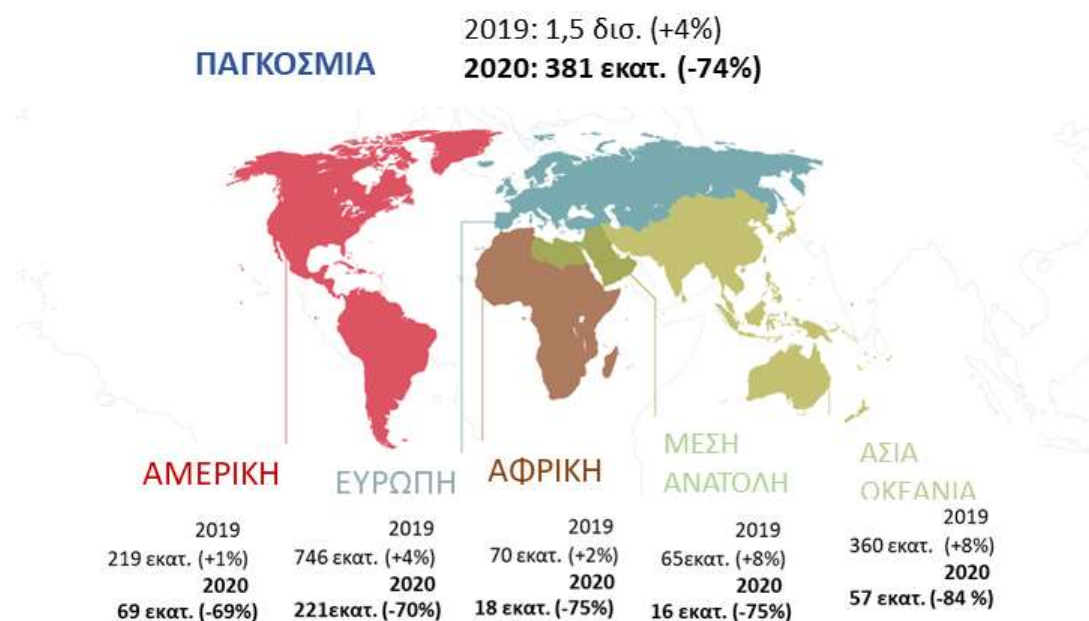
1 Εισαγωγή

Γράφημα 1: Διεθνείς Τουριστικές Αφίξεις 2020

2020

Διεθνείς Τουριστικές Αφίξεις

Ιανουάριος – Δεκέμβριος



SOURCE: WORLD TOURISM ORGANIZATION (UNWTO), JANUARY 2021

Το 2020 αποτελεί το χειρότερο έτος για τον παγκόσμιο τουρισμό, με τις διεθνείς αφίξεις να μειώνονται κατά -74% σε σχέση με το 2019, σύμφωνα με τα τελευταία στοιχεία του Παγκόσμιου Οργανισμού Τουρισμού (UNWTO). Οι προορισμοί παγκοσμίως υποδέχτηκαν 1,1 δισεκατομμύριο λιγότερες διεθνείς αφίξεις το 2020 σε σχέση με το προηγούμενο έτος, λόγω της άνευ προηγουμένου μείωσης της ζήτησης και των εκτεταμένων ταξιδιωτικών περιορισμών.

Χαρακτηριστικά το 2019 οι διεθνείς ταξιδιωτικές αφίξεις ανήλθαν σε 1,5 δισεκατομμύριο το 2019, ενώ το 2020 μόλις σε 381 εκατομμύρια. Σύμφωνα με το τελευταίο βάρόμετρο του παγκόσμιου τουρισμού, η κατάρρευση των διεθνών ταξιδιών αντιστοιχούν σε εκτιμώμενη απώλεια 1,3 τρισεκατομμυρίων δολαρίων σε έσοδα από εξαγωγές, δηλαδή περισσότερο από 11 φορές την απώλεια που καταγράφηκε κατά τη διάρκεια της παγκόσμιας οικονομικής κρίσης του 2009. Η κρίση έχει θέσει σε κίνδυνο μεταξύ 100 και 120 εκατομμυρίων άμεσων τουριστικών θέσεων εργασίας, πολλές από τις οποίες σε μικρές και μικρό-μεσαίες επιχειρήσεις.

Η Ευρώπη σημείωσε μείωση -70% καταγράφοντας 221 εκατομμύρια αφίξεις έναντι 746 εκατομμυρίων το 2019. Η Ελλάδα σημείωσε μείωση -76,5% καταγράφοντας 7,4 εκατομμύρια αφίξεις έναντι 31,3 εκατομμυρίων το 2019.

Λόγω της εξελισσόμενης φύσης της πανδημίας, πολλές χώρες επανεισάγουν αυστηρότερους ταξιδιωτικούς περιορισμούς, που περιλαμβάνουν υποχρεωτικά τεστ, καραντίνες και σε ορισμένες περιπτώσεις πλήρες κλείσιμο των συνόρων, επιβραδύνοντας την ανάκαμψη των διεθνών ταξιδιών.

2 Διεθνείς Αφίξεις

2.1 Διεθνείς αεροπορικές αφίξεις

Πίνακας 1: Διεθνείς Αεροπορικές Αφίξεις στα Κυριότερα Αεροδρόμια

2020	Αθήνα	Θεσσαλονίκη	Ρόδος	Κως	Κάρπαθος	Ηράκλειο	Χανιά	Κέρκυρα	Ζάκυνθος	Κεφαλονιά	Άκτιο	Μύκονος	Σαντορίνη	Άραξος	Καλαμάτα	Σάμος	Σκιάθος	Καβάλα	Μυτιλήνη	Σύνολο
Ιανουάριος	286.928	116.888	6			1.857	1.204	1		2	5	5			2				20	406.918
Φεβρουάριος	244.088	112.386				8.324	1.468	22			3	14	279		327		6	8	74	366.999
Μάρτιος	217.801	55.291	121			4.654	553	166			2	1	12	4	748				25	279.378
Απρίλιος		161		13			5	3										1		183
Μάιος		11														6				17
Ιούνιος	73.894	12.732		170		2		11				21	20							86.850
Ιούλιος	302.542	114.112	111.372	61.109	2.285	214.312	50.127	84.194	56.131	12.531	16.119	31.754	30.592	5.730	9.008	5.862	7.477	6.340	1.358	1.122.955
Αύγουστος	333.590	123.318	193.600	109.198	4.449	316.174	78.020	159.842	99.308	37.079	30.739	63.342	58.429	4.024	13.642	8.316	15.943	9.898	3.757	1.662.668
Σεπτέμβριος	228.734	86.490	150.388	83.747	1.592	210.597	48.475	107.410	35.532	20.895	21.393	30.624	33.479	2.929	9.784	4.013	9.551	4.731	263	1.090.627
Οκτώβριος	203.107	67.850	128.757	67.046		141.449	21.815	52.541	5.726	5.300	6.296	7.033	17.124	1.483	4.400	401	562	1.305		732.195
Νοέμβριος	59.070	5.543	1.640	1.065		4.557	114	294	26			34	270		217					72.830
Δεκέμβριος	73.324	14.376	51			350														88.101
Σύνολο	2.023.078	709.158	585.935	322.348	8.326	902.276	201.781	404.484	196.723	75.807	74.578	132.807	140.205	14.170	38.128	18.598	33.539	22.283	5.497	5.909.721
2019	Αθήνα	Θεσσαλονίκη	Ρόδος	Κως	Κάρπαθος	Ηράκλειο	Χανιά	Κέρκυρα	Ζάκυνθος	Κεφαλονιά	Άκτιο	Μύκονος	Σαντορίνη	Άραξος	Καλαμάτα	Σάμος	Σκιάθος	Καβάλα	Μυτιλήνη	Σύνολο
Ιανουάριος	271.630	100.085	48			1.738	1.465						36					1.094	17	376.113
Φεβρουάριος	251.571	98.359				6.587	1.498						118		248					358.381
Μάρτιος	356.299	123.494	94	168		10.228	2.017	508	150		248		695		1.833					495.734
Απρίλιος	511.163	190.003	102.683	31.851	601	185.666	71.079	62.690	10.538	7.606	4.444	18.189	26.927	351	5.507	1.247	55	906	820	1.232.326
Μάιος	593.359	226.466	285.172	154.106	8.351	402.172	152.538	176.333	106.219	41.022	31.678	43.843	59.865	8.000	16.868	14.399	21.450	13.813	6.582	2.362.236
Ιούνιος	699.035	276.261	410.082	207.823	20.174	543.179	203.092	263.264	161.632	62.848	58.891	82.394	91.335	18.947	27.888	26.661	35.894	24.672	11.539	3.225.611
Ιούλιος	864.861	314.485	478.715	247.169	24.357	646.822	223.940	317.577	204.052	76.809	75.183	119.895	114.836	20.183	29.563	32.574	48.264	28.311	14.392	3.881.988
Αύγουστος	876.070	296.237	477.405	248.652	26.264	651.055	205.323	309.733	200.245	77.555	65.790	118.961	107.874	18.032	32.673	31.288	49.396	28.744	14.294	3.835.581
Σεπτέμβριος	734.112	251.622	388.577	191.725	17.511	536.058	181.111	237.129	146.825	53.098	53.100	67.914	79.854	14.658	28.136	26.320	25.861	19.834	10.366	3.063.811
Οκτώβριος	563.672	198.624	200.147	96.720	1.827	299.069	95.557	89.576	26.877	11.391	11.348	22.885	38.035	4.283	9.586	4.664	984	5.518	808	1.681.571
Νοέμβριος	390.904	119.238	373	69		16.178	2.378	465			26		424		1.062					531.117
Δεκέμβριος	299.915	146.869	3	4		3.471	1.436	145												451.843
Σύνολο	6.412.591	2.341.743	2.343.299	1.178.287	99.085	3.302.223	1.141.434	1.457.420	856.538	330.329	300.698	474.081	519.999	84.454	153.364	137.153	181.904	122.892	58.818	21.496.312
% Μεταβολές	Αθήνα	Θεσσαλονίκη	Ρόδος	Κως	Κάρπαθος	Ηράκλειο	Χανιά	Κέρκυρα	Ζάκυνθος	Κεφαλονιά	Άκτιο	Μύκονος	Σαντορίνη	Άραξος	Καλαμάτα	Σάμος	Σκιάθος	Καβάλα	Μυτιλήνη	Σύνολο
Ιανουάριος	5,6%	16,8%	-87,5%			6,8%	-17,8%						-100,0%					-100,0%	17,6%	8,2%
Φεβρουάριος	-3,0%	14,3%				26,4%	-2,0%						136,4%		31,9%					2,4%
Μάρτιος	-38,9%	-55,2%	28,7%	-100,0%		-54,5%	-72,6%	-67,3%	-100,0%		-99,2%		-98,3%		-59,2%					-43,6%
Απρίλιος	-100,0%	-99,9%	-100,0%	-100,0%	-100,0%	-100,0%	-100,0%	-100,0%	-100,0%	-100,0%	-100,0%	-100,0%	-100,0%	-100,0%	-100,0%	-100,0%	-100,0%	-99,9%	-100,0%	-100,0%
Μάιος	-100,0%	-100,0%	-100,0%	-100,0%	-100,0%	-100,0%	-100,0%	-100,0%	-100,0%	-100,0%	-100,0%	-100,0%	-100,0%	-100,0%	-100,0%	-100,0%	-100,0%	-100,0%	-100,0%	-100,0%
Ιούνιος	-89,4%	-95,4%	-100,0%	-99,9%	-100,0%	-100,0%	-100,0%	-100,0%	-100,0%	-100,0%	-100,0%	-100,0%	-100,0%	-100,0%	-100,0%	-100,0%	-100,0%	-100,0%	-100,0%	-97,3%
Ιούλιος	-65,0%	-63,7%	-76,7%	-75,3%	-90,6%	-66,9%	-77,6%	-73,5%	-72,5%	-83,7%	-78,6%	-73,5%	-73,4%	-71,6%	-69,5%	-82,0%	-84,5%	-77,6%	-90,6%	-71,1%
Αύγουστος	-61,9%	-58,4%	-59,4%	-56,1%	-83,1%	-51,4%	-62,0%	-48,4%	-50,4%	-52,2%	-53,3%	-46,8%	-45,8%	-77,7%	-58,2%	-73,4%	-67,7%	-65,6%	-73,7%	-56,7%
Σεπτέμβριος	-68,8%	-65,6%	-61,3%	-56,3%	-90,9%	-60,7%	-73,2%	-54,7%	-75,8%	-60,6%	-59,7%	-54,9%	-58,1%	-80,0%	-65,2%	-84,8%	-63,1%	-76,1%	-97,5%	-64,4%
Οκτώβριος	-64,0%	-65,8%	-35,7%	-30,7%	-100,0%	-52,7%	-77,2%	-41,3%	-78,7%	-53,5%	-44,5%	-69,3%	-55,0%	-65,4%	-54,1%	-91,4%	-42,9%	-76,4%	-100,0%	-64,5%
Νοέμβριος	-84,9%	-95,4%	339,7%	1443,5%		-71,8%	-95,2%	-36,8%			-100,0%		-36,3%		-79,6%					-86,3%
Δεκέμβριος	-75,6%	-90,2%	1600,0%	-100,0%		-89,9%	-100,0%	-100,0%												-80,5%
Σύνολο	-68,5%	-69,7%	-75,0%	-72,6%	-91,6%	-72,7%	-82,3%	-72,2%	-77,0%	-77,1%	-75,2%	-72,0%	-73,0%	-83,2%	-75,1%	-86,4%	-81,6%	-81,9%	-90,7%	-72,5%

Πηγή: Υπηρεσία Πολιτικής Αεροπορίας (ΥΠΑ) και Διεθνείς Αεροπορικές Αφίξεις (ΔΑΑ) - Επεξεργασία: INSETE Intelligence

BA Παράρτημα

Την περίοδο Ιανουαρίου-Δεκεμβρίου 2020 καταγράφηκαν 5,9 εκατ. διεθνείς αεροπορικές αφίξεις έναντι 21,5 εκατ. της περιόδου Ιανουαρίου-Δεκεμβρίου 2019, παρουσιάζοντας μείωση κατά -72,5%/-15,6 εκατ. αφίξεις. (Πίνακας 1).

Ειδικότερα, την περίοδο Ιανουαρίου-Φεβρουαρίου 2020 καταγράφηκαν 775 χιλ. διεθνείς αεροπορικές αφίξεις έναντι 734 χιλ. της περιόδου Ιανουαρίου-Φεβρουαρίου 2019, παρουσιάζοντας αύξηση κατά +5,5%/+40 χιλ. αφίξεις. Αντίθετα, τον Μάρτιο καταγράφηκε μείωση κατά -43,7%/-217 χιλ. και καταγραφήκαν μόλις 279 χιλ. διεθνείς αεροπορικές αφίξεις. Τον Απρίλιο και το Μάιο όλοι τα αεροδρόμια παρέμειναν κλειστά εξαιτίας του γενικού απαγορευτικού (lockdown) που επιβλήθηκε στην Ελλάδα, λόγω του κορωνοϊού. Τον Ιούνιο η μείωση ανήλθε σε -97,3%/-3,1 εκατ. ενώ τον Ιούλιο η μείωση ήταν -71,1%/-2,8 εκατ. Τον Αύγουστο καταγράφηκαν 1,7 εκατ. διεθνείς αεροπορικές αφίξεις παρουσιάζοντας μείωση -2,2 εκατ./-56,7%. Τον Σεπτέμβριο του 2020, καταγράφηκαν 1,1 εκατ. διεθνείς αεροπορικές παρουσιάζοντας μείωση -2 εκατ./-64,4% ενώ τον Οκτώβριο του 2020 καταγράφηκαν 732 χιλ. αφίξεις έναντι 1,7 εκατ. του Οκτωβρίου του 2019. Τέλος, τον Νοέμβριο καταγράφηκαν 73 χιλ. αφίξεις παρουσιάζοντας μείωση -86,3%/-458 χιλ. και τον Δεκέμβριο 88 χιλ. ενώ καταγράφηκε μείωση -80,5%/-364 χιλ. αφίξεις.

Την περίοδο Ιανουαρίου-Δεκεμβρίου 2020, πέντε αεροδρόμια κατέγραψαν μείωση μεγαλύτερη από 1 εκατ. διεθνείς αεροπορικές αφίξεις. Συγκεκριμένα στο Διεθνές Αεροδρόμιο των Αθηνών καταγράφηκαν 2 εκατ. διεθνείς αεροπορικές αφίξεις παρουσιάζοντας μείωση -4,4 εκατ./-68,5%. Ακολούθησε το αεροδρόμιο του Ηρακλείου όπου καταγράφηκαν 902 χιλ. διεθνείς αεροπορικές αφίξεις παρουσιάζοντας μείωση -2,4 εκατ./-72,7%. Στο αεροδρόμιο της Ρόδου καταγράφηκαν 586 χιλ. διεθνείς αεροπορικές αφίξεις παρουσιάζοντας μείωση -1,8 εκατ./-75,0% ενώ στο αεροδρόμιο της Θεσσαλονίκης καταγράφηκαν 709 χιλ. διεθνείς αεροπορικές αφίξεις παρουσιάζοντας μείωση -1,8 εκατ./-75,0%. Τέλος, στο αεροδρόμιο της Κέρκυρας σημειώθηκε μείωση κατά -1,1 εκατ./-72,2% ενώ οι διεθνείς αεροπορικές αφίξεις ανήλθαν σε 404 χιλ..

Στα υπόλοιπα αεροδρόμια η μείωση ήταν μικρότερη από 1 εκατ. διεθνείς αεροπορικές αφίξεις. Στο αεροδρόμιο των Χανίων σημειώθηκε μείωση κατά -940 χιλ./-82,3% ενώ καταγράφηκαν μόλις 202 χιλ. διεθνείς αεροπορικές αφίξεις. Στα αεροδρόμια της Κω και της Ζακύνθου καταγράφηκαν 322 χιλ. και 197 χιλ. επιβάτες παρουσιάζοντας μείωση -856 χιλ. /-72,6% και -660 χιλ./-77,0% αντίστοιχα. Μεγάλη μείωση καταγράφηκε τόσο στο αεροδρόμιο της Σαντορίνης, όσο και της Μυκόνου. Ειδικότερα, στο αεροδρόμιο της Σαντορίνης καταγράφηκαν 140 χιλ. αφίξεις σημειώνοντας μείωση -73,0%/-380 χιλ. ενώ στο αεροδρόμιο της Μυκόνου καταγράφηκαν 133 χιλ. σημειώνοντας μείωση -72,0%/-341 χιλ. αφίξεις. Στην Κεφαλονιά καταγράφηκε μείωση -255 χιλ./-77,1% και στο Άκτιο -226 χιλ./-75,2% ενώ οι διεθνείς αεροπορικές αφίξεις ανήλθαν σε 76 χιλ. και 75 χιλ. αντίστοιχα.

Μειωμένες κατά -81,6%/-148 χιλ. ήταν οι διεθνείς αεροπορικές αφίξεις στο αεροδρόμιο της Σκιάθου όπου καταγράφηκαν μόλις 34 χιλ.. Στο αεροδρόμιο της Καλαμάτας καταγράφηκαν 38 χιλ. αφίξεις και στο αεροδρόμιο της Σάμου 19 χιλ. ενώ σημειώθηκε μείωση -115 χιλ./-75,1% και -119 χιλ./-86,4% αντίστοιχα. Η μείωση στο αεροδρόμιο της Καβάλας ανήλθε σε -101 χιλ./-81,9% ενώ καταγράφηκαν μόλις 14 χιλ. επιβάτες. Στο αεροδρόμιο του Άραξου σημειώθηκε μείωση κατά -70 χιλ./-83,2% ενώ σημειώθηκαν 14 χιλ. διεθνείς αεροπορικές αφίξεις. Τέλος, στο αεροδρόμιο της Μυτιλήνης καταγράφηκαν οι λιγότερες διεθνείς αεροπορικές αφίξεις για το 2020 (5 χιλ.) και σημειώθηκε η μεγαλύτερη ποσοστιαία μείωση κάστα -90,7% ή -53 χιλ. αφίξεις.

Πίνακας 2: Διεθνείς Αεροπορικές Αφίξεις ανά Γεωγραφική Ενότητα

Γεωγραφική ενότητα	Περιφερειακά αεροδρόμια			Δωδεκάνησα			Κρήτη			Ιόνια Νησιά			Κυκλάδες			Πελοπόννησος		
	2020	2019	Δ2020/2019	2020	2019	Δ2020/2019	2020	2019	Δ2020/2019	2020	2019	Δ2020/2019	2020	2019	Δ2020/2019	2020	2019	Δ2020/2019
Ιανουάριος	119.990	104.483	14,8%	6	48	-87,5%	3.061	3.203	-4,4%	8			5	36	-86,1%	2		
Φεβρουάριος	122.911	106.810	15,1%				9.792	8.085	21,1%	25			293	118	148,3%	327	248	31,9%
Μάρπος	61.577	139.435	-55,8%	121	262	-53,8%	5.207	12.245	-57,5%	168	906	-81,5%	13	695	-98,1%	752	1.833	-59,0%
Απρίλιος	183	721.163	-100,0%	13	135.135	-100,0%	5	256.745	-100,0%	3	85.278	-100,0%		45.116	-100,0%		5.858	-100,0%
Μάιος	17	1.768.877	-100,0%		447.629	-100,0%		554.710	-100,0%		355.252	-100,0%		103.708	-100,0%		24.868	-100,0%
Ιούνιος	12.956	2.526.576	-99,5%	170	638.079	-100,0%	2	746.271	-100,0%	32	546.635	-100,0%	20	173.729	-100,0%		46.835	-100,0%
Ιούλιος	820.413	3.017.127	-72,8%	174.766	750.241	-76,7%	264.439	870.762	-69,6%	168.975	673.621	-74,9%	62.346	234.731	-73,4%	14.738	49.746	-70,4%
Αύγουστος	1.329.078	2.959.511	-55,1%	307.247	752.321	-59,2%	394.194	856.378	-54,0%	326.968	653.313	-50,0%	121.771	226.835	-46,3%	17.666	50.705	-65,2%
Σεπτέμβριος	861.893	2.329.699	-63,0%	235.727	597.813	-60,6%	259.072	717.169	-63,9%	185.230	490.152	-62,2%	64.103	147.768	-56,6%	12.713	42.794	-70,3%
Οκτώβριος	529.088	1.117.899	-52,7%	195.803	298.694	-34,4%	163.264	394.626	-58,6%	69.863	139.192	-49,8%	24.157	60.920	-60,3%	5.883	13.869	-57,6%
Νοέμβριος	13.760	140.213	-90,2%	2.705	442	512,0%	4.671	18.556	-74,8%	320	491	-34,8%	304	424	-28,3%	217	1.062	-79,6%
Δεκέμβριος	14.777	151.928	-90,3%	51	7	628,6%	350	4.907	-92,9%		145	-100,0%						
Σύνολο	3.886.643	15.083.721	-74,2%	916.609	3.620.671	-74,7%	1.104.057	4.443.657	-75,2%	751.592	2.944.985	-74,5%	273.012	994.080	-72,5%	52.298	237.818	-78,0%

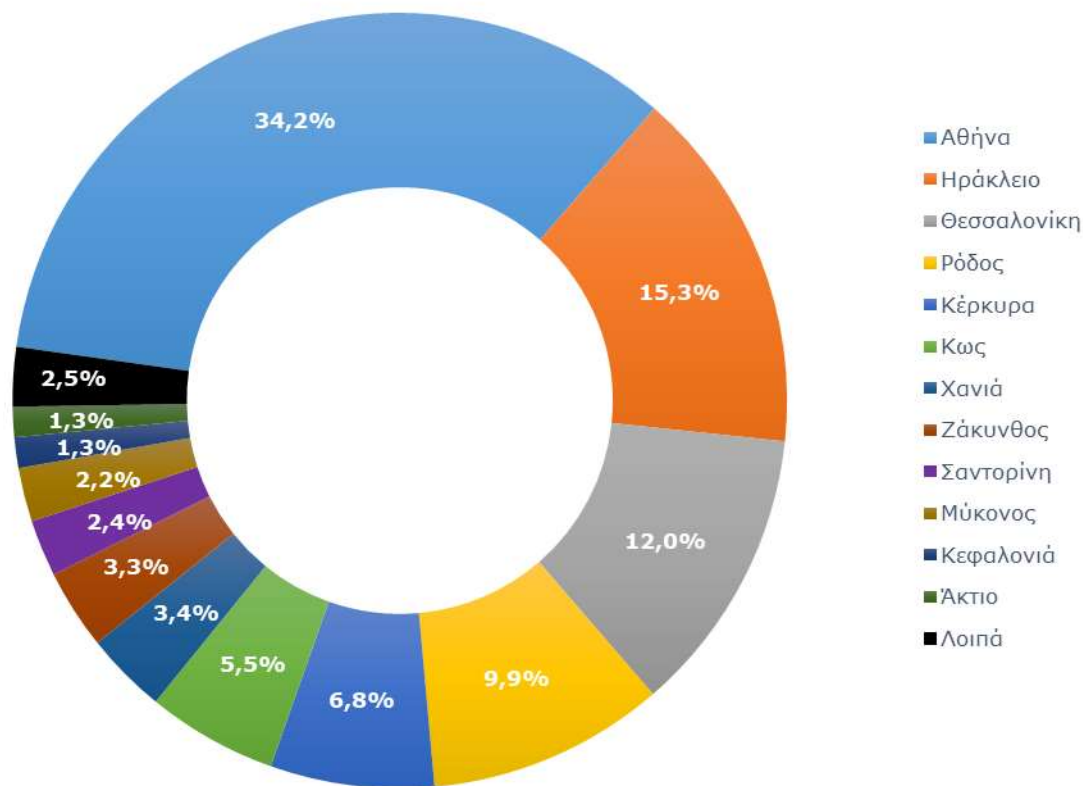
Πηγή: Υπηρεσία Πολιτικής Αεροπορίας (ΥΠΑ) και Διεθνής Αερολιμένας Αθηνών (ΔΑΑ) - Επεξεργασία: INSETE Intelligence

Βλ. Παράρτημα

Κατά συνέπεια μείωση καταγράφηκε σε όλες τις επιμέρους γεωγραφικές ενότητες. Σε επίπεδο απόλυτων διαφορών η μεγαλύτερη μείωση καταγράφεται στην Κρήτη με μείωση κατά -3,3 εκατ./ -75,2% και ακολούθησαν τα Δωδεκάνησα όπου καταγράφηκε μείωση κατά -2,7 εκατ./ -74,7% και τα Ιόνια Νησιά όπου καταγράφεται μείωση κατά -2,9 εκατ./ -74,5%. Στην γεωγραφική ενότητα των Κυκλάδων καταγράφηκε μείωση κατά -721 χιλ./-72,5%. Τέλος, στην Πελοπόννησο σημειώθηκε μείωση κατά -186 χιλ./-78,0% επιβάτες. (Πίνακας 2).

Οι διεθνείς αεροπορικές αφίξεις στην πρώτη πεντάδα των αεροδρομίων αντιπροσωπεύουν το 78,3% των συνολικών. (Γράφημα 2). Ειδικότερα, η Αθήνα δέχτηκε το 34,2% των εισερχόμενων διεθνών αεροπορικών αφίξεων το 2020. Στην δεύτερη θέση βρέθηκε το Ηράκλειο με 15,3%, στην τρίτη η Θεσσαλονίκη με 12,0% και στην τέταρτη η Ρόδος με 9,9%. Ακολούθησε χαμηλότερα η Κέρκυρα με 6,8%. Στην έκτη θέση βρίσκεται η Κως με 5,5%, στην έβδομη τα Χανιά με 3,4% και στην όγδοη η Ζάκυνθος με 3,3% ενώ η δεκάδα συμπληρώνεται με τη Σαντορίνη και την Μύκονο με 2,4% και 2,2% αντίστοιχα. Οι αφίξεις στην πρώτη δεκάδα των αεροδρομίων αντιστοιχούν στο 97,6% των συνολικών διεθνών αεροπορικών αφίξεων το 2020.

Γράφημα 2: Μερίδιο Αγοράς Αεροδρομίων



Πηγή: Υπηρεσία Πολιτικής Αεροπορίας (ΥΠΑ) και Διεθνής Αερολιμένας Αθηνών (ΔΑΑ) - Επεξεργασία: INSETE Intelligence

2.2 Διεθνείς οδικές αφίξεις

Πίνακας 3: Οδικές Αφίξεις

2020	Νυμφαία	Νίκη	Κρυσταλλοπηγή	Αγ. Κωνσταντίνος	Ορμένιο	Κυπρίνος	Καστανιές	Κήποι	Δοϊράνη	Εύζωνοι	Κακαβιά	Μέρτζανη	Εξοχή	Προμαχώνας	Σαγιάδα	Σύνολο
Ιανουάριος	50.551	23.195	77.376	4.303	16.473	4.784	16.051	42.925	9.991	115.834	79.164	2.207	13.842	151.528	17.474	625.698
Φεβρουάριος	48.219	19.062	49.124	2.951	17.160	4.691	14.539	32.012	33.977	109.647	44.825	1.468	11.526	127.099	12.545	528.845
Μάρτιος	25.116	18.241	25.057	1.716	9.382	2.170		15.231	5.033	27.935	21.191	803	6.574	78.290	6.002	242.741
Απρίλιος																
Μάιος																
Ιούνιος	36.876	791	22.364		15.359	2.448		5.879	4.855	15.113	14.127	590	10.681	214.692	6.157	349.932
Ιούλιος	34.084	21.147	883		7.900	689		77.454	2.739	15.447	26.171	868	3.374	282.029	10.808	483.593
Αύγουστος	1.796		24.156		4.315			5.551		14.699	22.390			54.451		127.358
Σεπτέμβριος	2.390	140	11.489		4.903			6.370		16.180	11.329		1.508	42.970		97.279
Οκτώβριος	2.384	141	8.642		4.031			7.524		15.793	10.244		2.000	20.482		71.241
Νοέμβριος	1.213	117	3.633		3.851			7.282		16.003	8.964		1.836	8.414		51.313
Δεκέμβριος	956	109			6.250			6.973		17.705	7.503		1.601	11.235		52.332
Σύνολο	203.585	82.943	222.724	8.970	89.624	14.782	30.590	207.201	56.595	364.356	245.908	5.936	52.942	991.190	52.986	2.630.332
2019	Νυμφαία	Νίκη	Κρυσταλλοπηγή	Αγ. Κωνσταντίνος	Ορμένιο	Κυπρίνος	Καστανιές	Κήποι	Δοϊράνη	Εύζωνοι	Κακαβιά	Μέρτζανη	Εξοχή	Προμαχώνας	Σαγιάδα	Σύνολο
Ιανουάριος	70.562	17.373	67.842	2.787	14.374	4.574	10.346	33.449	6.805	53.924	73.297	1.064	9.737	78.535	16.916	461.585
Φεβρουάριος	71.819	18.378	44.352	2.796	14.036	4.433	10.720	27.494	30.363	111.084	36.927	1.196	10.958	55.360	11.365	451.281
Μάρτιος	100.489	22.663	3.512	5.142	19.274	6.644	15.927	45.330	11.206	83.305	50.379	1.842	13.277	62.330	13.679	454.999
Απρίλιος	111.269	23.431	68.334	5.231	18.574	7.634	16.522	57.377	12.112	115.112	58.604	2.084	15.328	134.376	16.731	662.719
Μάιος	104.695	23.431	85.198	6.212	20.023	7.889	15.149	47.839	13.111	155.012	52.036	2.476	14.904	112.979	19.413	680.367
Ιούνιος	215.209	43.951	71.853	12.538	30.958	10.110	19.116	77.454	34.197	406.021	56.767	2.318	24.069	307.120	22.276	1.333.957
Ιούλιος	284.090	56.929	85.687	13.048	44.808	9.026	23.597	91.070	155.723	499.279	78.783	2.855	31.270	690.219	39.198	2.105.582
Αύγουστος	321.813	71.172	113.571	16.056	31.488	8.270	65.926	206.729	70.062	479.282	121.170	4.950	28.312	896.351	52.919	2.488.071
Σεπτέμβριος	170.790	41.981	92.418	10.818	24.669	6.754	26.586	91.803	27.132	290.372	70.897	2.968	29.897	700.328	28.266	1.615.679
Οκτώβριος	69.148	34.246	77.831	4.358	17.922	5.608	77.097	58.845	27.933	98.336	63.683	2.592	21.205	369.742	17.163	885.709
Νοέμβριος	57.777	20.130	76.434	3.769	17.862	5.195	17.176	46.269	10.243	66.616	60.580	2.252	14.162	197.893	18.117	614.475
Δεκέμβριος	65.589	28.815	60.948	4.112	18.589	5.670	18.526	46.123	10.884	79.506	59.018	1.219	18.582	151.456	19.415	588.452
Σύνολο	1.643.250	402.500	847.980	86.867	272.577	81.807	256.688	829.782	409.771	2.437.849	782.141	27.816	231.701	3.756.689	275.458	12.342.876
% Μεταβολές	Νυμφαία	Νίκη	Κρυσταλλοπηγή	Αγ. Κωνσταντίνος	Ορμένιο	Κυπρίνος	Καστανιές	Κήποι	Δοϊράνη	Εύζωνοι	Κακαβιά	Μέρτζανη	Εξοχή	Προμαχώνας	Σαγιάδα	Σύνολο
Ιανουάριος	-28,4%	33,5%	14,1%	54,4%	14,6%	4,6%	55,1%	28,3%	46,8%	114,8%	8,0%	107,4%	42,2%	92,9%	3,3%	35,6%
Φεβρουάριος	-32,9%	3,7%	10,8%	5,5%	22,3%	5,8%	35,6%	16,4%	11,9%	-1,3%	21,4%	22,7%	5,2%	129,6%	10,4%	17,2%
Μάρτιος	-75,0%	-19,5%	613,5%	-66,6%	-51,3%	-67,3%	-100,0%	-66,4%	-55,1%	-66,5%	-57,9%	-56,4%	-50,5%	25,6%	-56,1%	-46,7%
Απρίλιος	-100,0%	-100,0%	-100,0%	-100,0%	-100,0%	-100,0%	-100,0%	-100,0%	-100,0%	-100,0%	-100,0%	-100,0%	-100,0%	-100,0%	-100,0%	-100,0%
Μάιος	-100,0%	-100,0%	-100,0%	-100,0%	-100,0%	-100,0%	-100,0%	-100,0%	-100,0%	-100,0%	-100,0%	-100,0%	-100,0%	-100,0%	-100,0%	-100,0%
Ιούνιος	-82,9%	-98,2%	-68,9%	-100,0%	-50,4%	-75,8%	-100,0%	-92,4%	-85,8%	-96,3%	-75,1%	-74,5%	-55,6%	-30,1%	-72,4%	-73,8%
Ιούλιος	-88,0%	-62,9%	-99,0%	-100,0%	-82,4%	-92,4%	-100,0%	-15,0%	-98,2%	-96,9%	-66,8%	-69,6%	-89,2%	-59,1%	-72,4%	-77,0%
Αύγουστος	-99,4%	-100,0%	-78,7%	-100,0%	-86,3%	-100,0%	-100,0%	-97,3%	-100,0%	-96,9%	-81,5%	-100,0%	-100,0%	-93,9%	-100,0%	-94,9%
Σεπτέμβριος	-98,6%	-99,7%	-87,6%	-100,0%	-80,1%	-100,0%	-100,0%	-93,1%	-100,0%	-94,4%	-84,0%	-100,0%	-95,0%	-93,9%	-100,0%	-94,0%
Οκτώβριος	-96,6%	-99,6%	-88,9%	-100,0%	-77,5%	-100,0%	-100,0%	-87,2%	-100,0%	-83,9%	-83,9%	-100,0%	-90,6%	-94,5%	-100,0%	-92,0%
Νοέμβριος	-97,9%	-99,4%	-95,2%	-100,0%	-78,4%	-100,0%	-100,0%	-84,3%	-100,0%	-76,0%	-85,2%	-100,0%	-87,0%	-95,7%	-100,0%	-91,6%
Δεκέμβριος	-98,5%	-99,6%	-100,0%	-100,0%	-66,4%	-100,0%	-100,0%	-84,9%	-100,0%	-77,7%	-87,3%	-100,0%	-91,4%	-92,6%	-100,0%	-91,1%
Σύνολο	-87,6%	-79,4%	-73,7%	-89,7%	-67,1%	-81,9%	-88,1%	-75,0%	-86,2%	-85,1%	-68,6%	-78,7%	-77,2%	-73,6%	-80,8%	-78,7%

Πηγή: Μεθοριακοί σταθμοί – Επεξεργασία: INSETE Intelligence

Βλ. Παράρτημα

Την περίοδο Ιανουαρίου-Δεκεμβρίου 2020 καταγράφηκαν 2,6 εκατ. διεθνείς οδικές αφίξεις, έναντι 12,3 εκατ. της περιόδου Ιανουαρίου-Δεκεμβρίου 2019, παρουσιάζοντας μείωση κατά -9,7 εκατ./-78,7%. (Πίνακας 3). Ειδικότερα, την περίοδο Ιανουαρίου-Φεβρουαρίου 2020 καταγράφηκαν 1,2 εκατ. οδικές αφίξεις έναντι 913 χιλ. της περιόδου Ιανουαρίου-Φεβρουαρίου 2019, παρουσιάζοντας αύξηση κατά 242 χιλ./+26,5%. Αντίθετα, τον Μάρτιο καταγράφηκε μείωση κατά -46,7%/-212 χιλ. και καταγραφήκαν 243 χιλ. οδικές αφίξεις. Τον Απρίλιο και τον Μάιο όλοι οι μεθοριακοί σταθμοί παρέμειναν κλειστοί εξαιτίας του γενικού απαγορευτικού (lockdown) που επιβλήθηκε στην Ελλάδα, λόγω του κορωνοϊού. Κάποιοι μεθοριακοί σταθμοί παρέμειναν κλειστοί για μεγαλύτερο χρονικό διάστημα. Συγκεκριμένα ο μεθοριακός σταθμός του Αγίου Κωνσταντίνου παρέμεινε κλειστός για την περίοδο Απριλίου- Δεκεμβρίου 2020 και των Καστανιών για την περίοδο Μαρτίου- Δεκεμβρίου 2020. Κλειστοί παρέμειναν την περίοδο Αυγούστου-Δεκεμβρίου του 2020, οι μεθοριακοί σταθμοί Δοϊράνης, Μέρτζανης, Κυπρίνου και Σαγιάδας.

Τον Ιούνιο καταγράφηκαν 350 χιλ. οδικές αφίξεις παρουσιάζοντας μείωση -73,8%/-984 χιλ. ενώ τον Ιούλιο καταγράφηκαν 484 χιλ. οδικές αφίξεις, παρουσιάζοντας μείωση -1,6 εκατ./-77,0%. Η μείωση τον Αύγουστο ανήλθε σε -2,4 εκατ./-94,9% αφού καταγράφηκαν μόλις 127 χιλ. οδικές αφίξεις έναντι 2,5 εκατ. τον Αύγουστο του 2019. Τον Σεπτέμβριο καταγράφηκαν 97 χιλ. οδικές αφίξεις παρουσιάζοντας μείωση -1,5 εκατ./-94,0%. Τον Οκτώβριο καταγράφηκαν 71 χιλ. οδικές αφίξεις ενώ σημειώθηκε μείωση -92,0%/-814 χιλ., ενώ τον Νοέμβριο οι οδικές αφίξεις ανήλθαν μόλις σε 51 χιλ. καταγράφοντας μείωση -563 χιλ./-91,6%. Τέλος, τον Δεκέμβριο σημειώθηκε μείωση -536 χιλ./-91,1% και καταγράφηκαν μόλις 52 χιλ. αφίξεις.

Κατά την περίοδο Ιανουαρίου-Δεκεμβρίου 2020, η μεγαλύτερη μείωση σε απόλυτες διαφορές καταγράφηκε στον Προμαχώνα (-2,8 εκατ./-73,6%) με τις οδικές αφίξεις να ανέρχονται σε 991 χιλ. και ακολούθησε ο μεθοριακός σταθμός των Ευζώνων με μείωση -2,0 εκατ./-85,1%, όπου καταγράφηκαν μόλις 364 χιλ. οδικές αφίξεις. Η μεγαλύτερη ποσοστιαία μείωση κατά 78 χιλ./-89,7% σημειώθηκε στο σταθμό του Αγίου Κωνσταντίνου όπου καταγράφηκαν μόλις 9 χιλ. οδικές αφίξεις και ακολούθησε ο μεθοριακός σταθμός της Νυμφαίας με -87,6%/-1,4 εκατ. οδικές αφίξεις.

Την περίοδο Ιανουαρίου-Δεκεμβρίου του 2020 (Πίνακας 4) μείωση καταγράφηκε από όλες τις γειτονικές χώρες. Ειδικότερα, η μεγαλύτερη μείωση σε απόλυτες διαφορές καταγράφεται από την Βουλγαρία κατά -4,7 εκατ. /-77,6%, ενώ η μεγαλύτερη μείωση σε ποσοστιαίες διαφορές καταγράφεται από τη Βόρεια Μακεδονία κατά -2,7 εκατ./-84,5%. Τέλος, η μείωση από την Αλβανία ανήλθε σε -1,4 χιλ./-72,7% και από την Τουρκία σε -849 χιλ./-78,1%.

Πίνακας 4: Οδικές Αφίξεις ανά Χώρα Προέλευσης

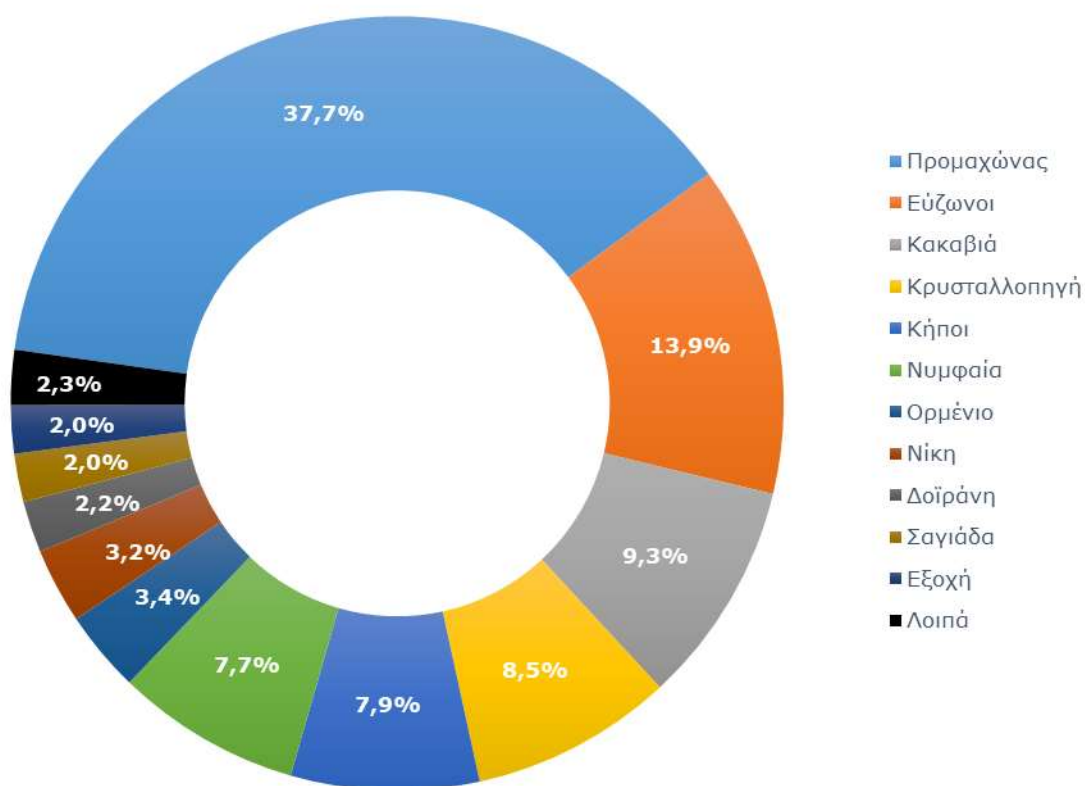
Περιοχές	Αλβανία			Βουλγαρία			Βόρεια Μακεδονία			Τουρκία		
	2020	2019	Δ2020/2019	2020	2019	Δ2020/2019	2020	2019	Δ2020/2019	2020	2019	Δ2020/2019
Ιανουάριος	176.221	159.119	10,7%	241.481	180.569	33,7%	149.020	78.102	90,8%	58.976	43.795	34,7%
Φεβρουάριος	107.962	93.840	15,0%	211.646	159.402	32,8%	162.686	159.825	1,8%	46.551	38.214	21,8%
Μάρτιος	53.053	69.412	-23,6%	123.248	207.156	-40,5%	51.209	117.174	-56,3%	15.231	61.257	-75,1%
Απρίλιος		145.753	-100,0%		292.412	-100,0%		150.655	-100,0%		73.899	-100,0%
Μάιος		159.123	-100,0%		266.702	-100,0%		191.554	-100,0%		62.988	-100,0%
Ιούνιος	43.238	153.214	-71,8%	280.056	600.004	-53,3%	20.759	484.169	-95,7%	5.879	96.570	-93,9%
Ιούλιος	38.730	206.523	-81,2%	328.076	1.072.461	-69,4%	39.333	711.931	-94,5%	77.454	114.667	-32,5%
Αύγουστος	46.546	292.610	-84,1%	60.562	1.302.290	-95,3%	14.699	620.516	-97,6%	5.551	272.655	-98,0%
Σεπτέμβριος	22.818	194.549	-88,3%	51.771	943.256	-94,5%	16.320	359.485	-95,5%	6.370	118.389	-94,6%
Οκτώβριος	18.886	161.269	-88,3%	28.897	487.983	-94,1%	15.934	160.515	-90,1%	7.524	75.942	-90,1%
Νοέμβριος	12.597	157.383	-92,0%	15.314	296.658	-94,8%	16.120	96.989	-83,4%	7.282	63.445	-88,5%
Δεκέμβριος	7.503	140.600	-94,7%	20.042	263.998	-92,4%	17.814	119.205	-85,1%	6.973	64.649	-89,2%
Σύνολο	527.554	1.933.395	-72,7%	1.361.093	6.072.891	-77,6%	503.894	3.250.120	-84,5%	237.791	1.086.470	-78,1%

Πηγή: Μεθοριακοί σταθμοί – Επεξεργασία: INSETE Intelligence

Βλ. Παράρτημα

Οι διεθνείς οδικές αφίξεις στην πρώτη πεντάδα των μεθοριακών σταθμών αντιπροσωπεύουν το 77,2% των συνολικών. (Γράφημα 3). Ειδικότερα, ο Προμαχώνας δέχτηκε το 37,7% των εισερχόμενων οδικών αφίξεων το 2020. Στην δεύτερη θέση βρέθηκε ο σταθμός των Ευζώνων με 13,9%, στην τρίτη θέση ο σταθμός της Κακαβιάς με 9,3% και στην τέταρτη η Κρυσταλλοπηγή με 8,5%. Ακολούθησαν χαμηλότερα οι Κήποι με 7,9%. Στην έκτη θέση βρίσκεται η Νυμφαία με 7,7%, στην έβδομη το Ορμένιο με 3,4% και στην όγδοη η Νίκη με 3,2% και στην ένατη θέση η Δοϊράνη με 2,2%. Στη δέκατη θέση βρίσκονται οι σταθμοί της Εξοχής και της Σαγιάδας με 2,0% αντίστοιχα. Οι αφίξεις στην πρώτη δεκάδα των μεθοριακών σταθμών αντιστοιχούν στο 95,7% των συνολικών διεθνών αεροπορικών αφίξεων το 2020.

Γράφημα 3: Μερίδιο Αγοράς Μεθοριακών Σταθμών



Πηγή: Μεθοριακοί Σταθμοί - Επεξεργασία: INSETE Intelligence

2.3 Κίνηση ακτοπλοΐας

2.3.1 Αδριατική¹

Στην αγορά της Αδριατικής, η επιβατική κίνηση εκτιμάται ότι μειώθηκε κατά -70% το 2020 ενώ η εκτίμηση για τον αριθμό των επιβατών ανέρχεται σε 450 χιλ. έναντι 1,5 εκατ. το 2019. (Πίνακας 5). Το 70% των επιβατών του 2019 εκτιμήθηκε από το ΣΕΕΝ ότι είναι τουρίστες. Ειδικότερα, το Α' τρίμηνο καταγράφηκαν 72 χιλ. επιβάτες παρουσιάζοντας μείωση -47% και το Β' τρίμηνο περίοδο επιβολής του πρώτου γενικού απαγορευτικού στην Ελλάδα η μείωση των επιβατών έφτασε -99% ενώ καταγράφηκαν μόλις 3 χιλ. επιβάτες. Η περίοδο αιχμής ήταν το Γ' τρίμηνο όπου καταγράφηκαν 308 χιλ. επιβάτες έναντι 841 χιλ. το 2019, σημειώνοντας μείωση -63%. Οι επιβάτες του Γ' τριμήνου αντιστοιχούν στο 68% του συνόλου των αφίξεων το 2020. Επιπρόσθετα, το Δ' τρίμηνο οι καταγράφηκε μείωση -67% και οι επιβάτες εκτιμήθηκαν σε 68 χιλ. έναντι 202 χιλ. το 2019. Τέλος, το 2020 η κίνηση των οχημάτων παρουσίασε μείωση -56% και το φορτηγών -9%. Συγκεκριμένα η εκτίμηση για τον αριθμό των οχημάτων είναι 140 χιλ. και των φορτηγών 340 χιλ. έναντι 317 χιλ. και 374 χιλ. αντίστοιχα το 2019.

Πίνακας 5: Κίνηση Ακτοπλοΐας από την Αδριατική

Τρίμηνα	2020			2019			% Μεταβολές		
	Επιβάτες	Οχήματα	Φορτηγά	Επιβάτες	Οχήματα	Φορτηγά	Επιβάτες	Οχήματα	Φορτηγά
Α'	72.000	23.000	96.000	135.852	30.634	92.874	-47%	-25%	3%
Β'	3.000	3.500	75.000	323.384	64.129	93.774	-99%	-95%	-20%
Γ'	307.500	88.000	83.000	840.728	173.995	90.844	-63%	-49%	-9%
Δ'	67.500	25.000	86.000	202.260	48.401	96.336	-67%	-48%	-11%
Σύνολο	450.000	139.500	340.000	1.502.224	317.159	373.828	-70%	-56%	-9%

Πηγή: ΣΕΕΝ- Επεξεργασία: INSETE Intelligence

Βλ. Παράρτημα

¹ Τα αποτελέσματα του 2020 αποτελούν εκτιμήσεις και θα ανανεωθούν στη διάρκεια του έτους
Απολογισμός 2020

2.3.2 Κρουαζιέρα

Τα μέτρα που ελήφθησαν σε παγκόσμιο επίπεδο για την αντιμετώπιση της πανδημίας του covid-19, είχαν και δυστυχώς συνεχίζουν να έχουν κοινωνικές και οικονομικές επιπτώσεις σε όλους τους τομείς των δραστηριοτήτων. Όπως ήταν αναμενόμενο, τα μέτρα αυτά έπληξαν και την βιομηχανία της κρουαζιέρας σε παγκόσμιο επίπεδο, ένα τομέα στον οποίο η Ελλάδα επεδείκνυε σημαντικές επιδόσεις όλα τα προηγούμενα χρόνια και είχε ένα ελπιδοφόρο μέλλον. Τα στατιστικά στοιχεία κρουαζιέρας που σημειώθηκαν για το 2020 σε 43 καταγεγραμμένους προορισμούς στην Ελλάδα δείχνουν μία σημαντική μείωση, η οποία ανέρχεται σε 204 αφίξεις κρουαζιερόπλοιων (έναντι 3.899 αφίξεων το 2019) και σε 66874 αφίξεις επισκεπτών (έναντι 5.537.500 αφίξεων το 2019). Ειδικότερα η μείωση στις επιβατικές αφίξεις ήταν -99% και στα κρουαζιερόπλοια -95%.

Πίνακας 6: Top-10 Λιμανιών Κρουαζιέρας βάσει Αφίξεων Επιβατών

Λιμάνια/Αφίξεις	2020		2019		% Μεταβολές	
	Επιβάτες	Κρουαζιερόπλοια	Επιβάτες	Κρουαζιερόπλοια	Επιβάτες	Κρουαζιερόπλοια
Ηράκλειο	19.998	24	307.043	204	-93%	-88%
Πειραιάς	16.640	76	1.098.091	622	-98%	-88%
Κέρκυρα	10.448	13	767.673	420	-99%	-97%
Ρόδος	8.334	14	308.194	258	-97%	-95%
Κατάκολο	7.589	10	413.716	199	-98%	-95%
Μύκονος	914	17	787.490	550	-100%	-97%
Κεφαλονιά-Ιθάκη	617	1	259.261	133	-100%	-99%
Πάτμος	468	6	112.721	156	-100%	-96%
Σύρος	323	8	26.748	82	-99%	-90%
Λοιπά	1.543	35	1.456.563	1.275	-100%	-97%
Σύνολο	66.874	204	5.537.500	3.899	-99%	-95%

Πηγή: ΕΝΩΣΗ ΛΙΜΕΝΩΝ ΕΛΛΑΔΟΣ– Επεξεργασία: INSETE Intelligence

Βλ. Παράρτημα

Σύμφωνα με τον Πίνακα 6 στο λιμάνι του Πειραιά το 2020 αφίχθησαν 76 κρουαζιερόπλοια με 16.640 επιβάτες έναντι 622 κρουαζιερόπλοιων με 1.098.091 επιβάτες για το 2019 υποχωρώντας για πρώτη φορά στη δεύτερη θέση κάτω από το λιμάνι του Ηρακλείου. Στο λιμάνι του Ηρακλείου το 2020 αφίχθησαν 24 κρουαζιερόπλοια με 19.998 επιβάτες έναντι 204 κρουαζιερόπλοιων με 307.043 επιβάτες για το 2019 και βρέθηκε στην πρώτη θέση. Στα υπόλοιπα λιμάνια οι επιβάτες δεν ξεπέρασαν τις 10.000, ενώ η μείωση των επιβατών ανήλθε σε πολλές περιπτώσεις σε 100%.

Ενδεικτικά:

- Κέρκυρα: 10.448 αφίξεις επιβατών και 13 κρουαζιερόπλοια από 767 χιλ. αφίξεις 420 κρουαζιερόπλοια για το 2019
- Ρόδος: 8.334 αφίξεις επιβατών και 14 κρουαζιερόπλοια από 308 χιλ. αφίξεις και 258 κρουαζιερόπλοια για το 2019
- Κατάκολο: 7.589 αφίξεις επιβατών και 10 κρουαζιερόπλοια από 413 χιλ. αφίξεις και 199 κρουαζιερόπλοια για το 2019
- Μύκονος: 914 αφίξεις επιβατών και 17 κρουαζιερόπλοια από 787 χιλ. αφίξεις και 550 κρουαζιερόπλοια για το 2019

Τέλος, στο λιμάνι της Σαντορίνης το 2020 αφίχθησαν μόλις 3 κρουαζιερόπλοια με 131 επιβάτες έναντι 592 κρουαζιερόπλοιων το 2019 με 980.771 επιβάτες ενώ για πρώτη φορά δε συμπεριλαμβάνεται στο top-10.

3 Κίνηση Εσωτερικού

3.1 Αφίξεις εσωτερικού στα κυριότερα αεροδρόμια

Πίνακας 7: Αεροπορικές Αφίξεις Εσωτερικού στα Κυριότερα Αεροδρόμια

2020	Αθήνα	Θεσσαλονίκη	Ρόδος	Κως	Κάρπαθος	Ηράκλειο	Χανιά	Κέρκυρα	Ζάκυνθος	Κεφαλονιά	Άκτιο	Μύκονος	Σαντορίνη	Πάρος	Καλαμάτα	Σάμος	Σκιάθος	Καβάλα	Μυτιλήνη	Σύνολο
Ιανουάριος	220.541	74.085	27.182	9.113	1.588	46.972	23.637	10.085	1.337	1.470	22	3.552	14.494	2.093	588	6.233	556	2.247	12.481	458.276
Φεβρουάριος	213.756	72.695	24.399	8.292	1.436	46.188	22.571	10.479	1.288	1.580	128	3.745	13.649	2.234	647	5.663	545	2.255	12.101	443.651
Μάρτιος	103.917	32.323	14.827	5.764	1.000	23.380	10.529	5.421	758	883	84	2.033	8.321	1.230	425	3.801	403	1.028	7.307	223.434
Απρίλιος		1.323	785	334	108	1.199	383	320	63	97	38	80	202	91	10	305	31	114	649	6.132
Μάιος		7.511	3.729	1.035	361	6.681	2.945	1.326	249	335	56	788	1.734	600	2	1.270	105	363	2.200	31.290
Ιούνιος	94.574	22.819	12.982	5.399	1.484	20.740	9.232	4.736	981	1.000	137	4.806	7.264	2.820	474	4.073	556	962	7.402	202.441
Ιούλιος	183.009	54.150	23.831	9.688	3.180	37.946	17.130	9.579	2.231	2.826	292	16.956	25.248	11.576	769	6.868	2.191	1.272	14.671	423.413
Αύγουστος	256.095	59.047	24.317	9.982	3.729	39.023	20.373	10.326	2.981	3.795	848	17.728	31.339	13.075	1.059	7.453	2.791	1.267	13.638	518.866
Σεπτέμβριος	183.678	44.876	17.253	6.660	1.956	27.964	15.383	6.766	2.100	1.766	129	8.848	20.484	6.851	457	4.915	1.437	1.157	8.479	361.159
Οκτώβριος	142.222	36.355	14.861	5.685	1.275	25.316	14.751	5.481	903	1.209	74	3.696	12.271	4.359	532	3.985	452	795	7.221	281.443
Νοέμβριος	56.045	6.377	6.340	2.337	641	9.267	3.966	2.133	292	399	42	903	1.840	950	51	2.151	175	720	3.372	98.001
Δεκέμβριος	48.247	13.658	5.579	1.957	449	9.349	4.144	2.394	405	441	60	602	1.225	835	166	1.931	188	425	3.174	95.229
Σύνολο	1.502.084	425.219	176.085	66.246	17.207	294.025	145.044	69.046	13.588	15.801	1.910	63.737	138.071	46.714	5.180	48.648	9.430	12.605	92.695	3.143.335

2019	Αθήνα	Θεσσαλονίκη	Ρόδος	Κως	Κάρπαθος	Ηράκλειο	Χανιά	Κέρκυρα	Ζάκυνθος	Κεφαλονιά	Άκτιο	Μύκονος	Σαντορίνη	Πάρος	Καλαμάτα	Σάμος	Σκιάθος	Καβάλα	Μυτιλήνη	Σύνολο
Ιανουάριος	228.675	83.762	26.525	9.131	1.249	46.819	23.632	10.143	1.210	1.400	31	3.279	17.305	2.310	549	5.652	427	2.698	11.541	476.338
Φεβρουάριος	224.973	83.488	23.424	8.299	1.171	45.702	21.994	9.898	1.440	1.416	27	3.274	18.370	2.015	436	4.949	458	2.297	10.712	464.343
Μάρτιος	259.746	93.893	27.933	9.669	1.724	52.949	25.260	11.652	1.591	1.661	82	5.431	28.175	2.634	618	5.876	652	2.863	13.406	545.815
Απρίλιος	276.237	81.379	34.169	11.263	2.252	55.090	26.137	13.335	2.823	1.961	102	14.936	52.195	5.193	1.033	6.892	1.234	2.822	14.155	603.208
Μάιος	353.056	84.850	35.767	11.672	2.855	54.770	27.607	13.507	3.686	3.002	187	27.944	69.432	8.220	876	7.594	1.768	2.944	14.682	724.419
Ιούνιος	399.476	90.384	37.685	12.732	3.361	55.432	30.853	17.394	6.284	6.103	563	41.918	77.276	16.174	1.336	8.141	4.464	2.789	15.880	828.245
Ιούλιος	456.239	102.506	45.958	17.223	4.948	62.524	35.678	20.212	8.203	10.225	1.394	49.657	74.834	21.525	1.635	10.701	6.132	3.379	20.986	953.959
Αύγουστος	478.408	99.639	46.214	17.669	5.294	63.270	35.461	20.112	8.485	10.001	1.720	47.456	73.757	21.984	1.792	10.651	6.198	2.919	19.342	970.372
Σεπτέμβριος	429.909	97.021	38.144	12.651	3.032	59.790	29.495	16.140	5.904	5.401	763	37.675	76.606	13.759	1.275	7.649	3.309	2.779	15.732	857.034
Οκτώβριος	361.969	87.419	31.171	9.723	1.901	55.209	25.946	12.646	3.095	2.432	165	15.859	60.014	5.480	1.088	6.311	839	2.920	13.757	697.944
Νοέμβριος	262.558	83.212	26.335	8.762	1.501	49.052	24.113	10.683	1.493	1.699	27	4.081	23.732	2.417	630	6.049	634	2.812	13.446	523.236
Δεκέμβριος	242.410	83.304	26.831	8.568	1.178	48.389	24.903	10.831	1.582	1.558	106	3.157	14.413	1.821	745	5.239	468	2.713	13.382	491.598
Σύνολο	3.973.656	1.070.857	400.156	137.362	30.466	648.996	331.079	166.553	45.796	46.859	5.167	254.667	586.109	103.532	12.013	85.704	26.583	33.935	177.021	8.136.511

% Μεταβολές	Αθήνα	Θεσσαλονίκη	Ρόδος	Κως	Κάρπαθος	Ηράκλειο	Χανιά	Κέρκυρα	Ζάκυνθος	Κεφαλονιά	Άκτιο	Μύκονος	Σαντορίνη	Πάρος	Καλαμάτα	Σάμος	Σκιάθος	Καβάλα	Μυτιλήνη	Σύνολο
Ιανουάριος	-3,6%	-11,6%	2,5%	-0,2%	27,1%	0,3%	0,0%	-0,6%	10,5%	5,0%	-29,0%	8,3%	-16,2%	-9,4%	7,1%	10,3%	30,2%	-16,7%	8,1%	-3,8%
Φεβρουάριος	-5,0%	-12,9%	4,2%	-0,1%	22,6%	1,1%	2,6%	5,9%	-10,6%	11,6%	374,1%	14,4%	-25,7%	10,9%	48,4%	14,4%	19,0%	-1,8%	13,0%	-4,5%
Μάρτιος	-60,0%	-65,6%	-46,9%	-40,4%	-42,0%	-55,8%	-58,3%	-53,5%	-52,4%	-46,8%	2,4%	-62,6%	-70,5%	-53,3%	-31,2%	-35,3%	-38,2%	-64,1%	-45,5%	-59,1%
Απρίλιος	-100,0%	-98,4%	-97,7%	-97,0%	-95,2%	-97,8%	-98,5%	-97,6%	-97,8%	-95,1%	-62,7%	-99,5%	-99,6%	-98,2%	-99,0%	-95,6%	-97,5%	-96,0%	-95,4%	-99,0%
Μάιος	-100,0%	-91,1%	-89,6%	-91,1%	-87,4%	-87,8%	-89,3%	-90,2%	-93,2%	-88,8%	-70,1%	-97,2%	-97,5%	-92,7%	-99,8%	-83,3%	-94,1%	-87,7%	-85,0%	-95,7%
Ιούνιος	-76,3%	-74,8%	-65,6%	-57,6%	-55,8%	-62,6%	-70,1%	-72,8%	-84,4%	-83,6%	-75,7%	-88,5%	-90,6%	-82,6%	-64,5%	-50,0%	-87,5%	-65,5%	-53,4%	-75,6%
Ιούλιος	-59,9%	-47,2%	-48,1%	-43,7%	-35,7%	-39,3%	-52,0%	-52,6%	-72,8%	-72,4%	-79,1%	-65,9%	-66,3%	-46,2%	-53,0%	-35,8%	-64,3%	-62,4%	-30,1%	-55,6%
Αύγουστος	-46,5%	-40,7%	-47,4%	-43,5%	-29,6%	-38,3%	-42,5%	-48,7%	-64,9%	-62,1%	-50,7%	-62,6%	-57,5%	-40,5%	-40,9%	-30,0%	-55,0%	-56,6%	-29,5%	-46,5%
Σεπτέμβριος	-57,3%	-53,7%	-54,8%	-47,4%	-35,5%	-53,2%	-47,8%	-58,1%	-64,4%	-67,3%	-83,1%	-76,5%	-73,3%	-50,2%	-64,2%	-35,7%	-56,6%	-58,4%	-46,1%	-57,9%
Οκτώβριος	-60,7%	-58,4%	-52,3%	-41,5%	-32,9%	-54,1%	-43,1%	-56,7%	-70,8%	-50,3%	-55,2%	-76,7%	-79,6%	-20,5%	-51,1%	-36,9%	-46,1%	-72,8%	-47,5%	-59,7%
Νοέμβριος	-78,7%	-92,3%	-75,9%	-73,3%	-57,3%	-81,1%	-83,6%	-80,0%	-80,4%	-76,5%	55,6%	-77,9%	-92,2%	-60,7%	-91,9%	-64,4%	-72,4%	-74,4%	-74,9%	-81,3%
Δεκέμβριος	-80,1%	-83,6%	-79,2%	-77,2%	-61,9%	-80,7%	-83,4%	-77,9%	-74,4%	-71,7%	-43,4%	-80,9%	-91,5%	-54,1%	-77,7%	-63,1%	-59,8%	-84,3%	-76,3%	-80,6%
Σύνολο	-62,2%	-60,3%	-56,0%	-51,8%	-43,5%	-54,7%	-56,2%	-58,5%	-70,3%	-66,3%	-63,0%	-75,0%	-76,4%	-54,9%	-56,9%	-43,2%	-64,5%	-62,9%	-47,6%	-61,4%

Πηγή: Υπηρεσία Πολιτικής Αεροπορίας (ΥΠΑ) και Διεθνής Αερολιμένας Αθηνών (ΔΑΑ) - Επεξεργασία: INSETE Intelligence

Βλ. Παράρτημα

Την περίοδο Ιανουαρίου-Δεκεμβρίου του 2020 (Πίνακας 7) καταγράφηκαν 3,1 εκατ. αφίξεις εσωτερικού έναντι 8,1 εκατ. της περιόδου Ιανουαρίου-Δεκεμβρίου 2019, παρουσιάζοντας μείωση κατά -61,4%/-5 εκατ. αφίξεις.

Ειδικότερα, την περίοδο Ιανουαρίου-Φεβρουαρίου 2020 καταγράφηκαν 901 χιλ. διεθνείς αεροπορικές αφίξεις έναντι 941 χιλ. της περιόδου Ιανουαρίου-Φεβρουαρίου 2019, παρουσιάζοντας μείωση κατά -4,2%/-40 χιλ. αφίξεις.

Τον Μάρτιο η μείωση αμβλύνθηκε σε -59,1%/-323 χιλ. και καταγράφηκαν 223 χιλ. αεροπορικές αφίξεις. Τον Απρίλιο και τον Μάιο η κίνηση των αεροδρομίων ήταν περιορισμένη εξαιτίας του γενικού απαγορευτικού που επιβλήθηκε στην Ελλάδα, λόγω του κορωνοϊού. Ειδικότερα, τον Απρίλιο καταγράφηκαν μόλις 6 χιλ. αφίξεις και η μείωση ανήλθε σε -99,0%/-597 χιλ. ενώ τον Μάιο καταγράφηκαν 31 χιλ. αφίξεις και η μείωση ανήλθε σε -95,7%/-693 χιλ. επιβάτες. Τον Ιούνιο παρουσιάστηκε μείωση σε -75,6%/-623 χιλ. ενώ τον Ιούλιο η μείωση επιβραδύνθηκε σε -55,6%/-531 χιλ. αεροπορικές αφίξεις. Τον Αύγουστο σημειώθηκε μείωση -451 χιλ./-46,5% και καταγράφηκαν 519 χιλ. αεροπορικές αφίξεις, ενώ τον Σεπτέμβριο καταγράφηκαν 361 χιλ. αεροπορικές αφίξεις παρουσιάζοντας μείωση -496 χιλ./-57,9%. Τον Οκτώβριο καταγράφηκαν 281 χιλ. αφίξεις σημειώνοντας μείωση -980 χιλ./-59,7%. Τέλος, το Νοέμβριο σημειώθηκαν 98 χιλ. αφίξεις και τον Δεκέμβριο 95 χιλ. καταγράφοντας μείωση -425 χιλ./-81,3% και -396 χιλ./-80,6% αντίστοιχα.

Στο αεροδρόμιο της Αθήνας καταγράφηκαν 1,5 εκατ. αφίξεις καταγράφοντας μείωση -2,5 εκατ./-62,2% και στο αεροδρόμιο της Θεσσαλονίκης καταγράφηκαν μόλις 425 χιλ. σημειώνοντας μείωση -645 χιλ./-60,3%. Στις επιμέρους γεωγραφικές ενότητες, (Πίνακας 7) η μεγαλύτερη μείωση καταγράφεται στις Κυκλάδες κατά -73,7%/-696 χιλ. η οποία προέρχεται κυρίως από την Σαντορίνη, όπου καταγράφηκε μείωση -448 χιλ. επιβάτες (-76,4%). Μικρότερη μείωση σε απόλυτες διαφορές, καταγράφηκε στην Μύκονο -190 χιλ. επιβάτες (-75,0%) και στην Πάρο κατά -57 χιλ. επιβάτες (-54,9%). Οι αεροπορικές αφίξεις στις Κυκλάδες την περίοδο Ιανουαρίου-Δεκεμβρίου του 2020 ανήλθαν σε 249 χιλ. έναντι 944 χιλ. την περίοδο Ιανουαρίου-Δεκεμβρίου του 2019.

Στην Κρήτη καταγράφηκαν 439 χιλ. αεροπορικές αφίξεις και σημειώθηκε μείωση -55,2%/-541 χιλ. επιβάτες. Συγκεκριμένα στο αεροδρόμιο του Ηρακλείου καταγράφηκε μείωση -54,7%/-355 χιλ. επιβάτες και στο αεροδρόμιο των Χανίων -56,2%/-186 χιλ. επιβάτες. Μείωση σημειώθηκε στα Δωδεκάνησα κατά -54,3%/-308 χιλ. όπου καταγράφηκαν 260 χιλ. αεροπορικές αφίξεις την περίοδο Ιανουαρίου-Δεκεμβρίου του 2020, έναντι 568 χιλ. την περίοδο Ιανουαρίου-Δεκέμβριο 2019. Στην Ρόδο καταγράφηκαν 176 χιλ. επιβάτες (-56,0%/-224 χιλ.), στην Κω 66 χιλ. επιβάτες (-51,8%/-71 χιλ.) και στην Κάρπαθο 17 χιλ. επιβάτες (-43,5%/-13 χιλ.).

Μείωση σημειώθηκε στα Ιόνια Νησιά κατά -62,0%/-164 χιλ. επιβάτες, όπου οι αεροπορικές αφίξεις την περίοδο Ιανουαρίου-Δεκεμβρίου του 2020 ανήλθαν σε 100 χιλ. έναντι 264 χιλ. την περίοδο Ιανουαρίου-Δεκεμβρίου του 2019. Στην Κέρκυρα καταγράφηκαν 69 χιλ. επιβάτες (-58,5%/-98 χιλ.), στην Κεφαλονιά 15 χιλ. επιβάτες (-66,3%/-31 χιλ.), στη Ζάκυνθο 14 χιλ. επιβάτες (-70,3%/-32 χιλ.) και στο Άκτιο. 2 χιλ. επιβάτες (-63,0%/-3 χιλ.). (Πίνακας 8).

Πίνακας 8: Αεροπορικές Αφίξεις Εσωτερικού ανά Γεωγραφική Ενότητα

Γεωγραφική ενότητα	Περιφερειακά αεροδρόμια			Δωδεκάνησα			Κρήτη			Ιόνια Νησιά			Κυκλάδες		
	2020	2019	Δ2020/2019	2020	2019	Δ2020/2019	2020	2019	Δ2020/2019	2020	2019	Δ2020/2019	2020	2019	Δ2020/2019
Ιανουάριος	237.735	247.663	-4,0%	37.883	36.905	2,7%	70.609	70.451	0,2%	12.914	12.784	1,0%	20.139	22.894	-12,0%
Φεβρουάριος	229.895	239.370	-4,0%	34.127	32.894	3,7%	68.759	67.696	1,6%	13.475	12.781	5,4%	19.628	23.659	-17,0%
Μάρτιος	119.517	286.069	-58,2%	21.591	39.326	-45,1%	33.909	78.209	-56,6%	7.146	14.986	-52,3%	11.584	36.240	-68,0%
Απρίλιος	6.132	326.971	-98,1%	1.227	47.684	-97,4%	1.582	81.227	-98,1%	518	18.221	-97,2%	373	72.324	-99,5%
Μάιος	31.290	371.363	-91,6%	5.125	50.294	-89,8%	9.626	82.377	-88,3%	1.966	20.382	-90,4%	3.122	105.596	-97,0%
Ιούνιος	107.867	428.769	-74,8%	19.865	53.778	-63,1%	29.972	86.285	-65,3%	6.854	30.344	-77,4%	14.890	135.368	-89,0%
Ιούλιος	240.404	497.720	-51,7%	36.699	68.129	-46,1%	55.076	98.202	-43,9%	14.928	40.034	-62,7%	53.780	146.016	-63,2%
Αύγουστος	262.771	491.964	-46,6%	38.028	69.177	-45,0%	59.396	98.731	-39,8%	17.950	40.318	-55,5%	62.142	143.197	-56,6%
Σεπτέμβριος	177.481	427.125	-58,4%	25.869	53.827	-51,9%	43.347	89.285	-51,5%	10.761	28.208	-61,9%	36.183	128.040	-71,7%
Οκτώβριος	139.221	335.975	-58,6%	21.821	42.795	-49,0%	40.067	81.155	-50,6%	7.667	18.338	-58,2%	20.326	81.353	-75,0%
Νοέμβριος	41.956	260.678	-83,9%	9.318	36.598	-74,5%	13.233	73.165	-81,9%	2.866	13.902	-79,4%	3.693	30.230	-87,8%
Δεκέμβριος	46.982	249.188	-81,1%	7.985	36.577	-78,2%	13.493	73.292	-81,6%	3.300	14.077	-76,6%	2.662	19.391	-86,3%
Σύνολο	1.641.251	4.162.855	-60,6%	259.538	567.984	-54,3%	439.069	980.075	-55,2%	100.345	264.375	-62,0%	248.522	944.308	-73,7%

Πηγή: Υπηρεσία Πολιτικής Αεροπορίας (ΥΠΑ) και Διεθνής Αερολιμένας Αθηνών (ΔΑΑ) - Επεξεργασία: INSETE Intelligence

Βλ. Παράρτημα

3.2 Κίνηση ακτοπλοΐας

Η επιβατική κίνηση εσωτερικού εκτιμάται ότι μειώθηκε κατά -50% το 2020, ενώ η εκτίμηση για τον αριθμό των επιβατών ανέρχεται σε 9,4 εκατ. έναντι 18,8 εκατ. το 2019. (Πίνακας 9). Ειδικότερα, το Α' τρίμηνο καταγράφηκαν 1,9 εκατ. επιβάτες παρουσιάζοντας μείωση -7% και το Β' τρίμηνο περίοδο επιβολής του πρώτου απαγορευτικού στην Ελλάδα, η μείωση των επιβατών έφτασε -77% ενώ καταγράφηκαν μόλις 1 εκατ. επιβάτες. Η περίοδο αιχμής ήταν το Γ' τρίμηνο όπου καταγράφηκαν 5,1 εκατ. επιβάτες έναντι 8,8 εκατ. το 2019, σημειώνοντας μείωση -42%. Οι επιβάτες του Γ' τριμήνου αντιστοιχούν στο 55% του συνόλου των μετακινήσεων το 2020. Το Δ' τρίμηνο οι καταγράφηκε μείωση -61% και οι επιβάτες εκτιμήθηκαν σε 1,2 εκατ. έναντι 3,2 εκατ. το 2019. Τέλος, το 2020 η κίνηση των οχημάτων παρουσίασε μείωση -40% και το φορτηγών -17%. Συγκεκριμένα η εκτίμηση για τον αριθμό των οχημάτων είναι 1,7 εκατ. και των φορτηγών 507 χιλ. έναντι 2,9 εκατ. και 611 χιλ. αντίστοιχα το 2019.

Πίνακας 9: Κίνηση Εσωτερικής Ακτοπλοΐας

Τρίμηνα	2020			2019			% Μεταβολές		
	Επιβάτες	Οχήματα	Φορτηγά	Επιβάτες	Οχήματα	Φορτηγά	Επιβάτες	Οχήματα	Φορτηγά
Α'	1.948.000	295.000	127.000	2.084.179	328.024	129.442	-7%	-10%	-2%
Β'	1.088.000	236.500	115.000	4.741.265	641.414	173.212	-77%	-63%	-34%
Γ'	5.137.000	965.500	138.000	8.797.881	1.443.307	170.065	-42%	-33%	-19%
Δ'	1.237.000	262.000	127.000	3.196.644	519.506	138.395	-61%	-50%	-8%
Σύνολο	9.410.000	1.759.000	507.000	18.819.969	2.932.251	611.114	-50%	-40%	-17%

Πηγή: ΣΕΕΝ- Επεξεργασία: INSETE Intelligence

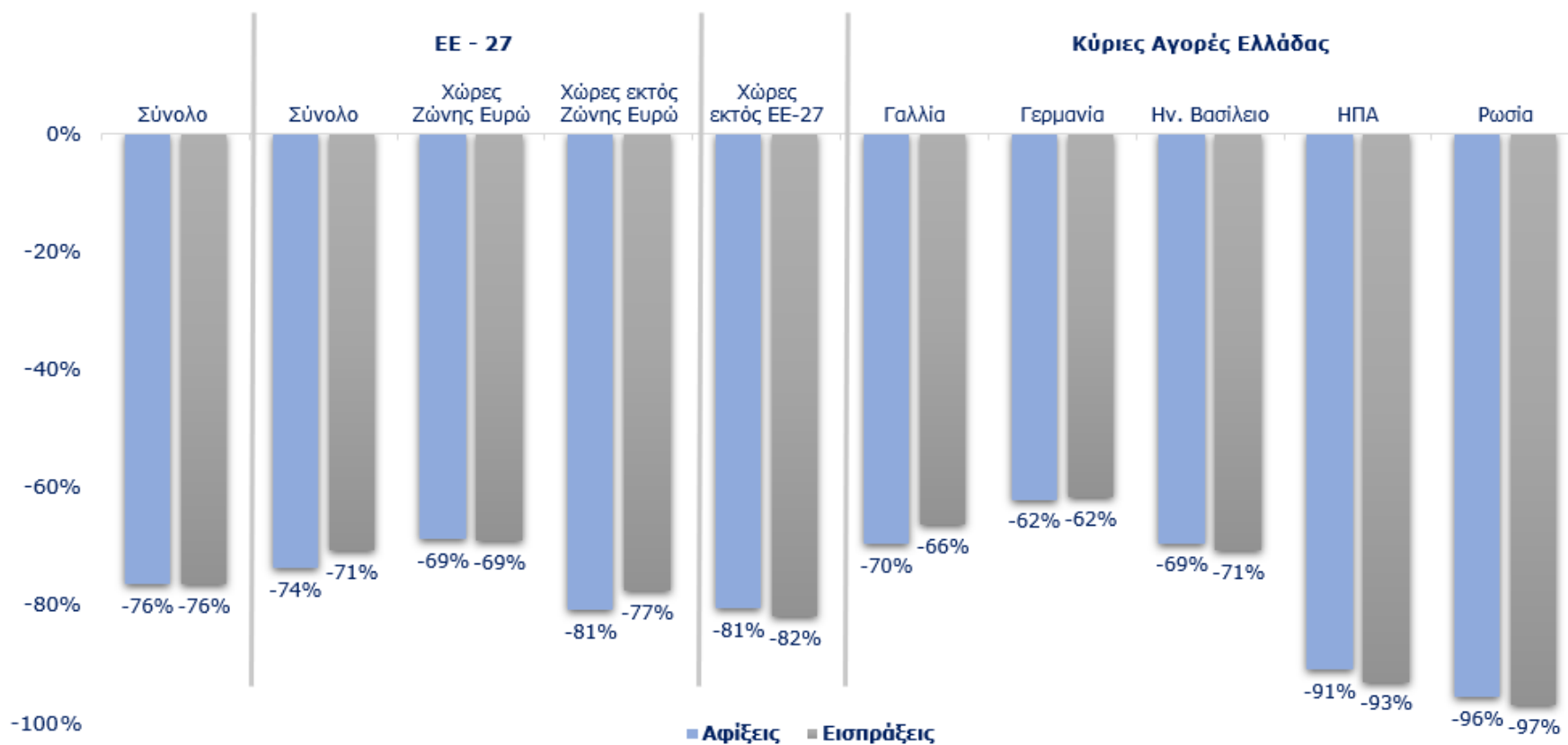
4 Ταξιδιωτικό Ισοζύγιο

4.1 Αφίξεις- Εισπράξεις

Το 2020, η εισερχόμενη ταξιδιωτική κίνηση μειώθηκε κατά -76,5% και διαμορφώθηκε στις 7.375 χιλ. ταξιδιώτες, έναντι 31.348 χιλ. ταξιδιωτών το 2019. Κατά την επισκοπούμενη περίοδο, η ταξιδιωτική κίνηση από τις χώρες της ΕΕ-27 διαμορφώθηκε στις 4.889 χιλ. ταξιδιώτες, παρουσιάζοντας πτώση κατά -73,6% σε σύγκριση με το 2019, ενώ η ταξιδιωτική κίνηση από τις χώρες εκτός της ΕΕ-27 μειώθηκε κατά -80,6% και διαμορφώθηκε στις 2.485 χιλ. ταξιδιώτες. Η ταξιδιωτική κίνηση από τις χώρες της ζώνης του ευρώ μειώθηκε κατά -68,9%, ενώ η ταξιδιωτική κίνηση από τις χώρες της ΕΕ-27 εκτός της ζώνης του ευρώ μειώθηκε κατά -80,7%. Ειδικότερα, η ταξιδιωτική κίνηση από τη Γερμανία παρουσίασε πτώση κατά -62,1% και διαμορφώθηκε στις 1.526 χιλ. ταξιδιώτες, ενώ αυτή από τη Γαλλία μειώθηκε κατά -69,6% και διαμορφώθηκε στις 469 χιλ. ταξιδιώτες. Αναφορικά με τις χώρες εκτός της ΕΕ-27, η ταξιδιωτική κίνηση από το Ηνωμένο Βασίλειο μειώθηκε κατά -69,5% και διαμορφώθηκε στις 1.069 χιλ. ταξιδιώτες, ενώ αυτή από τις ΗΠΑ μειώθηκε κατά -91,0% και διαμορφώθηκε στις 107 χιλ. ταξιδιώτες. Τέλος, η ταξιδιωτική κίνηση από τη Ρωσία μειώθηκε κατά -95,6% και διαμορφώθηκε στις 26 χιλ. ταξιδιώτες.

Το 2020, οι ταξιδιωτικές εισπράξεις εμφάνισαν μείωση κατά -76,5% σε σύγκριση με το 2019 και διαμορφώθηκαν στα 4.280 εκατ. ευρώ. Η εξέλιξη αυτή οφείλεται στην πτώση των εισπράξεων από κατοίκους των χωρών της ΕΕ-27 κατά -70,8%, οι οποίες διαμορφώθηκαν στα 2.840 εκατ. ευρώ, καθώς και των εισπράξεων από κατοίκους των χωρών εκτός της ΕΕ-27 κατά -82,0%, οι οποίες διαμορφώθηκαν στα 1.434 εκατ. ευρώ. Αναλυτικότερα, οι εισπράξεις από κατοίκους των χωρών της ζώνης του ευρώ διαμορφώθηκαν στα 2.390 εκατ. ευρώ, μειωμένες κατά -69,1%, ενώ οι εισπράξεις από κατοίκους των χωρών της ΕΕ-27 εκτός της ζώνης του ευρώ εμφάνισαν πτώση κατά -77,5% και διαμορφώθηκαν στα 451 εκατ. ευρώ. Ειδικότερα, οι εισπράξεις από τη Γερμανία μειώθηκαν κατά -61,6% και διαμορφώθηκαν στα 1.135 εκατ. ευρώ, ενώ οι εισπράξεις από τη Γαλλία μειώθηκαν κατά -66,3% και διαμορφώθηκαν στα 367 εκατ. ευρώ. Από τις χώρες εκτός της ΕΕ-27, πτώση κατά -70,8% παρουσίασαν οι εισπράξεις από το Ηνωμένο Βασίλειο, οι οποίες διαμορφώθηκαν στα 749 εκατ. ευρώ, ενώ οι εισπράξεις από τις ΗΠΑ μειώθηκαν κατά -93,0% και διαμορφώθηκαν στα 83 εκατ. ευρώ. Οι εισπράξεις από τη Ρωσία μειώθηκαν κατά -96,9% και διαμορφώθηκαν στα 14 εκατ. ευρώ.

Γράφημα 4: Μεταβολή Αφίξεων-Εισπράξεων 2020



Πηγή: Τράπεζα της Ελλάδας – Επεξεργασία: INSETE Intelligence

Πίνακας 10: Εισερχόμενη Ταξιδιωτική Κίνηση 2020

2020	Χώρες ΕΕ-27	Χώρες Ζώνης Ευρώ	ΕΚ ΤΩΝ ΟΠΟΙΩΝ		Χώρες εκτός Ζώνης Ευρώ	Λοιπές Χώρες	ΕΚ ΤΩΝ ΟΠΟΙΩΝ			Σύνολο Έρ. Συνόρων
			Γαλλία	Γερμανία			Ην. Βασίλειο	ΗΠΑ	Ρωσία	
Ιανουάριος	372	232	10	67	140	418	72	32	13	790
Φεβρουάριος	288	163	9	46	125	339	29	29	5	627
Μάρτιος	242	85	14	20	157	169	16	25	4	411
Απρίλιος	21	2	0	1	18	17	0	0	0	38
Μάιος	26	4	0	1	22	30	0	0	0	56
Ιούνιος	183	25	1	12	158	73	0	0	0	256
Ιούλιος	661	416	53	165	246	167	62	2	0	828
Αύγουστος	1.349	1.087	184	414	262	457	349	4	0	1.807
Σεπτέμβριος	946	767	113	377	179	389	300	4	1	1.335
Οκτώβριος	662	568	78	391	94	293	200	3	1	955
Νοέμβριος	90	64	4	21	25	86	34	5	0	176
Δεκέμβριος	50	34	2	11	16	47	7	2	1	97
Σύνολο	4.889	3.447	469	1.526	1.442	2.485	1.069	107	26	7.374

2019	Χώρες ΕΕ-27	Χώρες Ζώνης Ευρώ	ΕΚ ΤΩΝ ΟΠΟΙΩΝ		Χώρες εκτός Ζώνης Ευρώ	Λοιπές Χώρες	ΕΚ ΤΩΝ ΟΠΟΙΩΝ			Σύνολο Έρ. Συνόρων
			Γαλλία	Γερμανία			Ην. Βασίλειο	ΗΠΑ	Ρωσία	
Ιανουάριος	346	176	11	68	170	314	38	25	10	660
Φεβρουάριος	226	132	14	40	93	278	54	19	8	504
Μάρτιος	358	207	30	70	151	415	51	60	11	773
Απρίλιος	537	389	66	107	149	445	64	51	12	982
Μάιος	1.412	1.072	167	477	340	975	348	132	26	2.387
Ιούνιος	2.397	1.554	240	591	843	1.705	546	135	85	4.102
Ιούλιος	3.376	1.943	285	589	1.434	2.297	644	173	106	5.673
Αύγουστος	4.264	2.310	338	718	1.954	2.498	741	192	129	6.762
Σεπτέμβριος	3.176	1.693	233	653	1.483	1.935	655	195	81	5.111
Οκτώβριος	1.663	1.151	129	595	512	1.110	283	124	82	2.773
Νοέμβριος	490	248	16	72	242	439	50	43	19	930
Δεκέμβριος	309	196	13	47	113	384	25	29	12	692
Σύνολο	18.554	11.071	1.542	4.026	7.482	12.795	3.499	1.179	583	31.348

% Μεταβολή	Χώρες ΕΕ-27	Χώρες Ζώνης Ευρώ	ΕΚ ΤΩΝ ΟΠΟΙΩΝ		Χώρες εκτός Ζώνης Ευρώ	Λοιπές Χώρες	ΕΚ ΤΩΝ ΟΠΟΙΩΝ			Σύνολο Έρ. Συνόρων
			Γαλλία	Γερμανία			Ην. Βασίλειο	ΗΠΑ	Ρωσία	
Ιανουάριος	7,5%	31,9%	-8,5%	-1,1%	-17,7%	33,1%	89,7%	29,2%	26,2%	19,7%
Φεβρουάριος	27,5%	22,9%	-36,3%	15,1%	34,2%	22,2%	-46,4%	53,5%	-42,5%	24,6%
Μάρτιος	-32,5%	-58,9%	-51,2%	-71,3%	3,8%	-59,2%	-69,4%	-59,3%	-64,5%	-46,8%
Απρίλιος	-96,1%	-99,4%	-100,0%	-99,2%	-87,5%	-96,3%	-100,0%	-100,0%	-100,0%	-96,2%
Μάιος	-98,2%	-99,7%	-100,0%	-99,7%	-93,5%	-96,9%	-100,0%	-100,0%	-100,0%	-97,7%
Ιούνιος	-92,3%	-98,4%	-99,6%	-97,9%	-81,2%	-95,7%	-100,0%	-100,0%	-100,0%	-93,8%
Ιούλιος	-80,4%	-78,6%	-81,5%	-72,0%	-82,9%	-92,7%	-90,4%	-98,7%	-99,6%	-85,4%
Αύγουστος	-68,4%	-53,0%	-45,4%	-42,4%	-86,6%	-81,7%	-52,8%	-97,7%	-99,9%	-73,3%
Σεπτέμβριος	-70,2%	-54,7%	-51,8%	-42,3%	-87,9%	-79,9%	-54,3%	-98,0%	-99,0%	-73,9%
Οκτώβριος	-60,2%	-50,7%	-39,6%	-34,2%	-81,7%	-73,6%	-29,3%	-97,5%	-98,4%	-65,6%
Νοέμβριος	-81,7%	-74,1%	-75,8%	-70,8%	-89,5%	-80,4%	-31,8%	-89,3%	-97,9%	-81,1%
Δεκέμβριος	-83,8%	-82,7%	-80,2%	-76,8%	-85,8%	-87,8%	-71,8%	-92,1%	-92,6%	-86,0%
Σύνολο	-73,6%	-68,9%	-69,6%	-62,1%	-80,7%	-80,6%	-69,5%	-91,0%	-95,6%	-76,5%

Πηγή: Τράπεζα της Ελλάδας - Επεξεργασία στοιχείων: INSETE Intelligence
 Βλ. Παράρτημα

Πίνακας 11: Ταξιδιωτικές Εισπράξεις 2020

2020	Χώρες ΕΕ-27	Χώρες Ζώνης Ευρώ	ΕΚ ΤΩΝ ΟΠΟΙΩΝ		Χώρες εκτός Ζώνης Ευρώ	Λοιπές Χώρες	ΕΚ ΤΩΝ ΟΠΟΙΩΝ			Σύνολο Έρ. Συνόρων	Κρουαζιέρες	Σύνολο
			Γαλλία	Γερμανία			Ην. Βασίλειο	ΗΠΑ	Ρωσία			
Ιανουάριος	116	102	4	26	14	170	34	26	7	286	1	287
Φεβρουάριος	82	66	5	18	16	158	13	28	2	240	1	240
Μάρτιος	43	30	5	6	14	46	5	9	2	89	3	92
Απρίλιος	3	1	0	0	2	4	0	0	0	7	0	7
Μάιος	4	2	0	1	2	9	0	0	0	13	0	13
Ιούνιος	31	17	1	8	14	33	0	0	0	64	0	64
Ιούλιος	467	346	45	153	121	110	51	3	0	577	0	577
Αύγουστος	979	827	170	308	151	394	320	6	0	1.373	0	1.373
Σεπτέμβριος	572	493	77	255	79	254	192	3	1	825	0	825
Οκτώβριος	378	347	51	246	31	147	95	2	1	525	1	526
Νοέμβριος	28	23	1	9	5	33	12	4	0	61	0	61
Δεκέμβριος	17	13	1	4	4	17	4	1	0	34	0	34
Σύνολο	2.840	2.390	367	1.135	451	1.434	749	83	13	4.275	6	4.280

2019	Χώρες ΕΕ-27	Χώρες Ζώνης Ευρώ	ΕΚ ΤΩΝ ΟΠΟΙΩΝ		Χώρες εκτός Ζώνης Ευρώ	Λοιπές Χώρες	ΕΚ ΤΩΝ ΟΠΟΙΩΝ			Σύνολο Έρ. Συνόρων	Κρουαζιέρες	Σύνολο
			Γαλλία	Γερμανία			Ην. Βασίλειο	ΗΠΑ	Ρωσία			
Ιανουάριος	106	76	8	25	31	124	17	15	8	230	1	230
Φεβρουάριος	93	70	8	22	22	105	24	15	3	197	1	198
Μάρτιος	132	105	11	34	26	176	30	44	5	308	10	318
Απρίλιος	258	228	39	69	30	245	41	39	4	504	40	543
Μάιος	831	721	105	344	110	683	259	141	26	1.514	52	1.566
Ιούνιος	1.384	1.122	176	417	262	1.107	374	144	66	2.492	66	2.558
Ιούλιος	1.993	1.528	210	544	465	1.641	547	211	97	3.633	69	3.703
Αύγουστος	2.352	1.812	272	577	540	1.675	620	203	104	4.027	78	4.104
Σεπτέμβριος	1.583	1.220	169	532	363	1.237	455	199	60	2.820	66	2.886
Οκτώβριος	734	630	80	334	105	648	152	128	47	1.382	80	1.462
Νοέμβριος	141	114	8	33	27	146	18	24	7	287	29	315
Δεκέμβριος	123	106	5	27	18	163	27	26	7	286	8	294
Σύνολο	9.731	7.732	1.090	2.959	1.999	7.949	2.564	1.189	433	17.680	499	18.179

% Μεταβολή	Χώρες ΕΕ-27	Χώρες Ζώνης Ευρώ	ΕΚ ΤΩΝ ΟΠΟΙΩΝ		Χώρες εκτός Ζώνης Ευρώ	Λοιπές Χώρες	ΕΚ ΤΩΝ ΟΠΟΙΩΝ			Σύνολο Έρ. Συνόρων	Κρουαζιέρες	Σύνολο
			Γαλλία	Γερμανία			Ην. Βασίλειο	ΗΠΑ	Ρωσία			
Ιανουάριος	9,8%	35,0%	-47,0%	3,8%	-52,6%	37,2%	96,3%	79,0%	-21,6%	24,5%	-15,8%	24,4%
Φεβρουάριος	-11,6%	-6,1%	-42,2%	-21,3%	-29,4%	50,6%	-46,3%	83,1%	-14,2%	21,4%	-32,0%	21,1%
Μάρτιος	-67,2%	-71,9%	-51,1%	-82,0%	-48,2%	-74,0%	-82,5%	-79,3%	-62,4%	-71,1%	-67,5%	-71,0%
Απρίλιος	-98,7%	-99,5%	-100,0%	-99,4%	-93,0%	-98,4%	-100,0%	-100,0%	-99,9%	-98,6%	-100,0%	-98,7%
Μάιος	-99,5%	-99,7%	-100,0%	-99,8%	-97,8%	-98,7%	-100,0%	-100,0%	-100,0%	-99,1%	-100,0%	-99,2%
Ιούνιος	-97,8%	-98,5%	-99,4%	-98,0%	-94,8%	-97,0%	-100,0%	-100,0%	-100,0%	-97,4%	-100,0%	-97,5%
Ιούλιος	-76,6%	-77,4%	-78,8%	-71,8%	-74,0%	-93,3%	-90,6%	-98,7%	-99,6%	-84,1%	-100,0%	-84,4%
Αύγουστος	-58,4%	-54,3%	-37,4%	-46,7%	-71,9%	-76,5%	-48,4%	-97,0%	-99,9%	-65,9%	-100,0%	-66,5%
Σεπτέμβριος	-63,9%	-59,6%	-54,3%	-52,1%	-78,3%	-79,5%	-57,8%	-98,7%	-99,1%	-70,7%	-100,0%	-71,4%
Οκτώβριος	-48,5%	-44,9%	-36,0%	-26,4%	-70,3%	-77,3%	-37,3%	-98,7%	-97,6%	-62,0%	-98,6%	-64,0%
Νοέμβριος	-80,2%	-80,0%	-85,6%	-73,0%	-80,9%	-77,5%	-36,6%	-83,0%	-99,4%	-78,8%	-100,0%	-80,8%
Δεκέμβριος	-86,2%	-87,8%	-74,5%	-86,6%	-77,0%	-89,9%	-84,3%	-95,7%	-96,6%	-88,3%	-100,0%	-88,6%
Σύνολο	-70,8%	-69,1%	-66,3%	-61,6%	-77,5%	-82,0%	-70,8%	-93,0%	-96,9%	-75,8%	-98,8%	-76,5%

Πηγή: Τράπεζα της Ελλάδας - Επεξεργασία στοιχείων: INSETE Intelligence

Βλ. Παράρτημα

Απολογισμός 2020

5 Καταλύματα

5.1 Δραστηριότητα στα ελληνικά ξενοδοχεία, 2020

5.1.1 Έσοδα στα ελληνικά ξενοδοχεία²

Τα έσοδα των ξενοδοχείων ανήλθαν σε μόλις 1,8 δισ. € το 2020, μειωμένα κατά -78,1% σε σχέση με το 2019, όπου το σύνολο του τζίρου ήταν 8,3 δισ. €. (Πίνακας 12). Ειδικότερα στα ξενοδοχεία 5 αστέρων τα έσοδα το 2020 ήταν 719 εκατ. € έναντι 3 δισ. € το 2019, σημειώνοντας μείωση -76,1%. Στην κατηγορία 4 αστέρων καταγράφηκε μείωση -77,5% με τον τζίρο το 2020 να ανέρχεται σε 638 εκατ. € έναντι 2,8 δισ. € το 2019. Στην κατηγορία 3 αστέρων σημειώθηκε μείωση -82,1% με το τζίρο να υποχωρεί το 2020 σε 241 εκατ. έναντι 1,3 δισ. € το 2019. Η μεγαλύτερη ποσοστιαία μείωση σημειώθηκε στην κατηγορία 2 αστέρων με το τζίρο να μειώνεται κατά -83,0% φτάνοντας μόλις τα 176 εκατ. € έναντι 1 δισ. € το 2019. Η χαμηλότερη ποσοστιαία μείωση σημειώθηκε στην κατηγορία 1 αστέρος κατά -58,2% όπου ο τζίρος υποχώρησε σε 57 εκατ. € έναντι 136 εκατ. € το 2019.

Πίνακας 12: Τζίρος των Ελληνικών Ξενοδοχείων 2020

Κατηγορία	2020	2019	%Δ
5*	719.325.978	3.007.494.439	-76,1%
4*	637.844.486	2.830.655.326	-77,5%
3*	240.625.973	1.344.389.350	-82,1%
2*	176.388.840	1.038.334.014	-83,0%
1*	57.168.669	136.793.970	-58,2%
Σύνολο	1.831.353.946	8.357.667.099	-78,1%

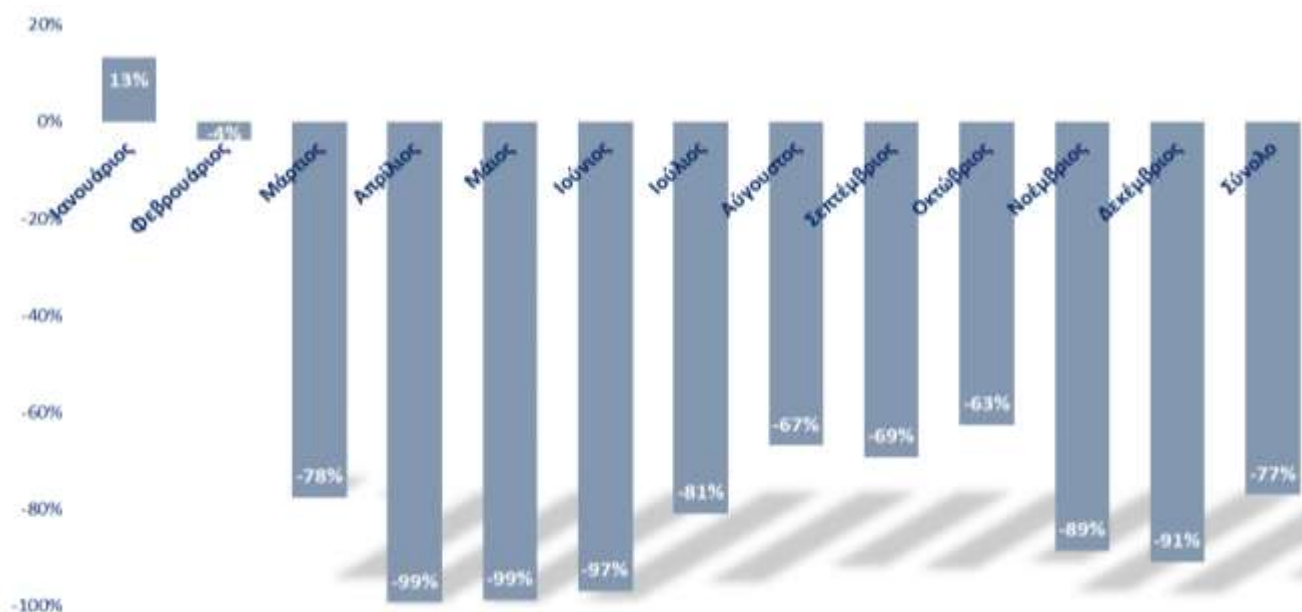
Πηγή: ΙΤΕΠ – Επεξεργασία: INSETE Intelligence

² Πηγή: ΙΤΕΠ (2021, Ιανουάριος 18)

5.1.2 Μεταβολή Εσόδων σε επιλεγμένα καταλύματα³

Παρόμοια εικόνα προκύπτει και από άλλη έρευνα (βλ. *Γράφημα 5*) που καταγράφει μείωση εσόδων -77,1% το 2020. Με εξαίρεση τον Ιανουάριο όπου καταγράφηκε αύξηση +13,3%, όλους τους υπόλοιπους μήνες καταγράφηκε μείωση. Ειδικότερα, μικρή μείωση σημειώθηκε τον Φεβρουάριο -3,7%. Μεγάλη μείωση καταγράφηκε τον Μάρτιο -77,6% τον Απρίλιο -99,3%, τον Μάιο -98,8% και τον Ιούνιο -97,0%. Τον Ιούλιο η μείωση ήταν -80,9%, τον Αύγουστο -66,9% και τον Σεπτέμβριο -69,2%. Τέλος τον Οκτώβριο καταγράφηκε μείωση -62,6%, τον Νοέμβριο -88,6% και τον Δεκέμβριο -90,9%.

Γράφημα 5: Μεταβολή Εσόδων σε Επιλεγμένα Καταλύματα



Πηγή: GBR, ΠΟΞ – Επεξεργασία: INSETE Intelligence

³ Πηγή: GBR Consulting – ΠΟΞ. Η έρευνα είναι απογραφική και έως εκ τούτου τα αποτελέσματα της δεν γενικεύονται στο γενικό πληθυσμό, καθότι το δείγμα δεν είναι αντιπροσωπευτικό ως προς τον αριθμό των μονάδων των καταλυμάτων της Ελλάδας.

5.1.3 Δείκτης Δραστηριότητας: Ταξιδιωτικός Δείκτης Υγείας (Travel Health Index)⁴

Το Travel Health Index συγκρίνει την τρέχουσα δραστηριότητα με τα επίπεδα του προηγούμενου έτους, με βάση τον αριθμό των δημοσιευμένων κριτικών για ξενοδοχεία. Υπολογίζεται σε παγκόσμιο επίπεδο και ανά χώρα (για χώρες με πάνω από 10 κριτικές ανά εβδομάδα) και σε εβδομαδιαίο χρονικό πλαίσιο, καθώς η κατάσταση αλλάζει γρήγορα.

- $THI = (\text{δημοσιευμένες κριτικές ξενοδοχείων την περασμένη εβδομάδα} / \text{δημοσιευμένες κριτικές ξενοδοχείων την αντίστοιχη εβδομάδα πέρυσι})$

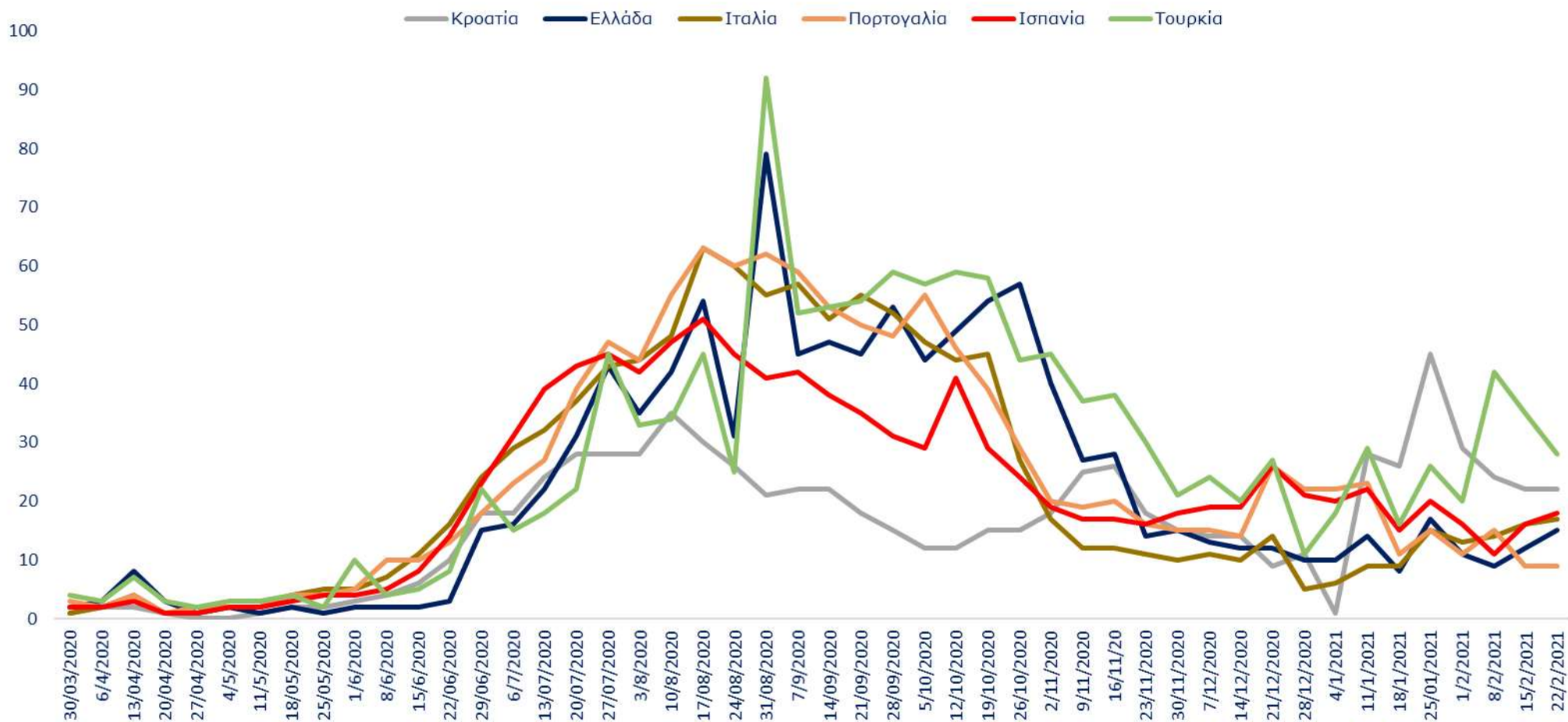
Με βάση τον δείκτη THI στην Ελλάδα και σε ανταγωνίστριες χώρες (βλ. *Γράφημα 6*) τα σημάδια ανάκαμψης εμφανίζονται στα τέλη Ιουλίου - ξεπερνώντας μάλιστα όλες τις υπόλοιπες ηπείρους. Οι καλοκαιρινοί μήνες δημιούργησαν μια μικρή αύξηση στον αριθμό των σχολίων επισκεπτών στις περισσότερες χώρες, υποδηλώνοντας υψηλότερες πληρότητες την κορύφωση των εποχιακών ταξιδιών. Αντίθετα σημειώθηκε σημαντική μείωση του δείκτη λόγω του δεύτερου κύματος COVID-19 στις αρχές Νοεμβρίου.

Η αρχική ανάκαμψη παρουσίασε παρόμοια τάση. Ενδεικτικά, στις 27/07/2020 ο δείκτης THI στην Πορτογαλία ήταν 47 μονάδες ενώ ακολουθούσαν Ισπανία και Τουρκία με 45 μονάδες, η Ελλάδα και η Ιταλία με 43 μονάδες ενώ χαμηλότερα με 28 μονάδες βρισκόταν η Κροατία. Μεγάλη διαφοροποίηση στην ανάκαμψη καταγράφηκε στα τέλη Αυγούστου (31/08/2020), όταν η Τουρκία και η Ελλάδα βρέθηκαν στις υψηλότερες θέσεις με 92 και 79 μονάδες αντίστοιχα ενώ οι υπόλοιπες χώρες κυμαινόντουσαν κάτω από 60 μονάδες. Στη συνέχεια ξεκίνησε μία νέα ύφεση που κορυφώθηκε το τέλος του 2020.

Στις 22/2/2021 όλες οι ανταγωνιστικές χώρες καθώς και η Ελλάδα βρίσκονται σε μία νέα κατάσταση ύφεσης, μετά από μία υποτυπώδη ανάκαμψη που καταγράφηκε στις 25/01/2021 στο σύνολο των υπό ανάλυση χωρών. Ειδικότερα, στις 22/2 στη χαμηλότερη θέση βρέθηκε η Πορτογαλία με 9 μονάδες, ενώ πολύ χαμηλά βρίσκονται η Ελλάδα και η Ιταλία με 15 και 17 μονάδες αντίστοιχα. Στην υψηλότερη θέση με 28 μονάδες βρέθηκε η Τουρκία και ακολουθεί η Κροατία με 22 μονάδες και η Ισπανία με 18.

⁴ Το Travel Health Index είναι δείκτης που αναπτύχθηκε από την εταιρεία TrustYou

Γράφημα 6: Ταξιδιωτικός Δείκτης Υγείας



Πηγή: TRUSTYOU – Επεξεργασία: INSETE Intelligence

5.1.4 Δείκτης Δραστηριότητας: Ανάλυση Μεταβολής Σχολίων Ξενοδοχείων

Παρόμοιος δείκτης με τον THΙ (βλ. 5.1.3) είναι και ο δείκτης που δείχνει την μεταβολή του αριθμού σχολίων για ξενοδοχεία το 2020 ανά κατηγορία αστεριών και Περιφέρεια, σε σχέση με τον αντίστοιχο αριθμό σχολίων το 2019. Συγκεκριμένα (βλ. Πίνακα 13), παρατηρούμε ότι το 2020, στο σύνολο της χώρας, τα σχόλια για τα ξενοδοχεία μειώθηκαν κατά -61% σε σχέση με το 2019 με σημαντικές διακυμάνσεις κατά τη διάρκεια του έτους: αρχικά (Ιανουάριο και Φεβρουάριο) υπήρξε σημαντική αύξηση ενώ στη συνέχεια με την επιβολή του lockdown η μείωση της δραστηριότητας ήταν σχεδόν ολοκληρωτική. Στην συνέχεια (από τον Ιούλιο) υπήρξε μια σημαντική ανάκαμψη που διήρκησε μέχρι και τον Οκτώβριο ενώ στη συνέχεια -και ιδιαίτερα τον Δεκέμβριο που πάλι είχαν επιβληθεί σημαντικά περιοριστικά μέτρα - η μείωση της δραστηριότητας ήταν και πάλι σχεδόν καθολική.

Πίνακας 13: Μεταβολή Σχολίων ανά Μήνα

	Ι	Φ	Μ	Α	Μ	Ι	Ι	Α	Σ	Ο	Ν	Δ	Μ.Ο.
Ελλάδα	6%	23%	-53%	-97%	-97%	-94%	-74%	-58%	-60%	-59%	-77%	-91%	-61%
5*	6%	25%	-52%	-97%	-97%	-96%	-77%	-60%	-58%	-53%	-72%	-87%	-60%
4*	8%	25%	-57%	-97%	-97%	-95%	-74%	-59%	-60%	-60%	-80%	-93%	-62%
3*	-1%	14%	-54%	-98%	-97%	-93%	-73%	-57%	-62%	-65%	-80%	-92%	-63%
1*-2*	12%	28%	-48%	-97%	-97%	-92%	-71%	-55%	-62%	-61%	-76%	-91%	-59%
Αν. Μακεδονία-Θράκη	11%	12%	-50%	-97%	-97%	-80%	-65%	-67%	-59%	-55%	-81%	-90%	-60%
Αττική	2%	16%	-57%	-97%	-97%	-94%	-74%	-64%	-64%	-63%	-82%	-90%	-64%
Βόρειο Αιγαίο	15%	22%	-49%	-95%	-93%	-95%	-87%	-78%	-78%	-74%	-80%	-87%	-65%
Δυτική Μακεδονία	9%	52%	-44%	-97%	-95%	-85%	-76%	-80%	-77%	-66%	-89%	-96%	-62%
Δωδεκάνησα	16%	28%	-41%	-96%	-98%	-98%	-82%	-57%	-56%	-41%	-49%	-78%	-54%
Ήπειρος	10%	54%	-50%	-97%	-97%	-85%	-56%	-50%	-54%	-63%	-82%	-97%	-56%
Θεσσαλία	2%	27%	-51%	-98%	-96%	-87%	-63%	-52%	-62%	-51%	-77%	-96%	-59%
Ιόνιοι Νήσοι	47%	52%	-37%	-97%	-98%	-98%	-80%	-59%	-64%	-72%	-82%	-94%	-57%
Κεντρική Μακεδονία	3%	27%	-55%	-97%	-97%	-91%	-69%	-68%	-71%	-66%	-85%	-94%	-64%
Κρήτη	-3%	29%	-41%	-98%	-98%	-98%	-77%	-52%	-54%	-56%	-65%	-83%	-58%
Κυκλάδες	-7%	-7%	-64%	-97%	-98%	-98%	-78%	-48%	-54%	-67%	-77%	-88%	-65%
Πελοπόννησος	10%	31%	-59%	-97%	-96%	-87%	-57%	-46%	-55%	-53%	-72%	-89%	-56%
Στερεά Ελλάδα	15%	50%	-47%	-98%	-97%	-84%	-57%	-47%	-54%	-52%	-77%	-95%	-54%

Πηγή: ReviewPro - Επεξεργασία στοιχείων: INSETE Intelligence

Βλ. Παράρτημα

5.1.5 Αφίξεις ημεδαπών και αλλοδαπών σε καταλύματα ξενοδοχειακού τύπου Ιανουάριος – Σεπτέμβριος 2020

Το διάστημα Ιανουαρίου-Σεπτεμβρίου 2020, στο σύνολο των καταλυμάτων ξενοδοχειακού τύπου παρουσιάζεται μείωση στις αφίξεις κατά -69,3%. (Πίνακας 14). Οι αφίξεις την περίοδο αναφοράς εκτιμήθηκαν σε 7,1 εκατ. έναντι 23,2 εκατ. της αντίστοιχης περιόδου του έτους 2019.

Συγκεκριμένα, κατά την περίοδο Ιανουαρίου-Σεπτεμβρίου 2020, οι αφίξεις των αλλοδαπών παρουσιάζουν μείωση κατά -78,5% και των ημεδαπών κατά -41,7% αντίστοιχα, σε σχέση με τα στοιχεία της ίδιας περιόδου του έτους 2019. Το μεγαλύτερο μερίδιο των αφίξεων στα καταλύματα ξενοδοχειακού τύπου κατά την περίοδο Ιανουαρίου-Σεπτεμβρίου 2020, αναλογεί σε αλλοδαπούς, δηλαδή 3,8 εκατ. ενώ στους ημεδαπούς αντιστοιχούν 3,3 εκατ. αφίξεις. Επίσης, παρά την μείωση των εισερχόμενων αφίξεων κατά τους μήνες Ιούλιο, Αύγουστο και Σεπτέμβριου, οι αφίξεις των αλλοδαπών ήταν περισσότερες από των ημεδαπών.

Πίνακας 14: Αφίξεις ημεδαπών και αλλοδαπών σε καταλύματα ξενοδοχειακού τύπου Ιανουάριος – Σεπτέμβριος 2020

	2020			2019			%Δ		
	Σύνολο	Ημεδαποί	Αλλοδαποί	Σύνολο	Ημεδαποί	Αλλοδαποί	Σύνολο	Ημεδαποί	Αλλοδαποί
Ιανουάριος	766.144	521.199	244.945	640.004	431.834	208.170	19,7%	20,7%	17,7%
Φεβρουάριος	817.523	566.874	250.649	683.287	439.306	243.981	19,6%	29,0%	2,7%
Μάρτιος	298.720	190.774	107.946	1.028.775	592.263	436.512	-71,0%	-67,8%	-75,3%
Απρίλιος	15.185	12.032	3.153	1.853.647	672.064	1.181.583	-99,2%	-98,2%	-99,7%
Μάιος	32.760	28.476	4.284	2.996.572	579.757	2.416.815	-98,9%	-95,1%	-99,8%
Ιούνιος	321.234	265.994	55.240	3.776.270	697.685	3.078.585	-91,5%	-61,9%	-98,2%
Ιούλιος	1.332.900	584.147	748.753	4.175.095	789.609	3.385.486	-68,1%	-26,0%	-77,9%
Αύγουστος	2.095.291	794.876	1.300.415	4.453.635	961.142	3.492.493	-53,0%	-17,3%	-62,8%
Σεπτέμβριος	1.461.261	416.832	1.044.429	3.647.214	639.787	3.007.427	-59,9%	-34,8%	-65,3%
Σύνολο	7.141.018	3.381.204	3.759.814	23.254.499	5.803.447	17.451.052	-69,3%	-41,7%	-78,5%

Πηγή: ΕΛ.ΣΤΑΤ.– Επεξεργασία: INSETE Intelligence

5.1.6 Διανυκτερεύσεις ημεδαπών και αλλοδαπών σε καταλύματα ξενοδοχειακού τύπου Ιανουάριος – Σεπτέμβριος 2020

Το διάστημα Ιανουαρίου - Σεπτεμβρίου 2020, στο σύνολο των καταλυμάτων ξενοδοχειακού τύπου παρουσιάζεται μείωση στις διανυκτερεύσεις κατά -73,2% (Πίνακας 15). Οι αφίξεις την περίοδο αναφοράς εκτιμήθηκαν σε 7,1 εκατ. έναντι 23,2 εκατ. της αντίστοιχης περιόδου του έτους 2019.

Συγκεκριμένα, κατά την περίοδο Ιανουαρίου-Σεπτεμβρίου 2020, οι διανυκτερεύσεις των αλλοδαπών παρουσιάζουν μείωση κατά -78,5% και των ημεδαπών κατά -41,3% αντίστοιχα, σε σχέση με τα στοιχεία της ίδιας περιόδου του έτους 2019. Το μεγαλύτερο μερίδιο των διανυκτερεύσεων στα καταλύματα ξενοδοχειακού τύπου κατά την περίοδο Ιανουαρίου – Σεπτεμβρίου 2020, αναλογεί σε αλλοδαπούς, δηλαδή 17,9 εκατ. ενώ στους ημεδαπούς αντιστοιχούν 8 εκατ. διανυκτερεύσεις.

Πίνακας 15: Διανυκτερεύσεις ημεδαπών και αλλοδαπών σε καταλύματα ξενοδοχειακού τύπου Ιανουάριος – Σεπτέμβριος 2020

	2020			2019			%Δ		
	Σύνολο	Ημεδαποί	Αλλοδαποί	Σύνολο	Ημεδαποί	Αλλοδαποί	Σύνολο	Ημεδαποί	Αλλοδαποί
Ιανουάριος	1.543.118	987.695	555.423	1.363.290	857.470	505.820	13,2%	15,2%	9,8%
Φεβρουάριος	1.650.037	1.052.824	597.213	1.432.081	838.666	593.415	15,2%	25,5%	0,6%
Μάρτιος	727.899	421.550	306.349	2.210.517	1.165.842	1.044.675	-67,1%	-63,8%	-70,7%
Απρίλιος	49.310	34.347	14.963	5.499.018	1.453.384	4.045.634	-99,1%	-97,6%	-99,6%
Μάιος	78.932	61.299	17.633	11.748.128	1.165.868	10.582.260	-99,3%	-94,7%	-99,8%
Ιούνιος	691.425	526.699	164.726	16.741.941	1.568.024	15.173.917	-95,9%	-66,4%	-98,9%
Ιούλιος	5.172.663	1.457.562	3.715.101	20.240.224	2.165.618	18.074.606	-74,4%	-32,7%	-79,4%
Αύγουστος	9.368.584	2.539.077	6.829.507	21.435.611	3.027.762	18.407.849	-56,3%	-16,1%	-62,9%
Σεπτέμβριος	6.668.273	949.326	5.718.947	16.309.875	1.448.300	14.861.575	-59,1%	-34,5%	-61,5%
Σύνολο	25.950.241	8.030.379	17.919.862	96.980.685	13.690.934	83.289.751	-73,2%	-41,3%	-78,5%

Πηγή: ΕΛ.ΣΤΑΤ.– Επεξεργασία: INSETE Intelligence

5.2 Επιπτώσεις στη ρευστότητα⁵

5.2.1 Ανείσπρακτα Έσοδα 2020

Ένα μέρος του ελλείματος που εμφανίζουν τα ταμεία των ξενοδοχείων οφείλεται στα ανείσπρακτα έσοδα του 2020 που ανέρχονται στα 278 εκατ. € (Πίνακας 16). Ειδικότερα στην κατηγορία 5 αστέρων τα ανείσπρακτα έσοδα εκτιμώνται σε 111 εκατ. € ή σε 15,4% του συνόλου της κατηγορίας. Ακολουθεί η κατηγορία 4 αστέρων με τα ανείσπρακτα έσοδα να εκτιμώνται σε 91 εκατ. € ή σε 14,2% του συνόλου. Στην κατηγορία 3 αστέρων τα αντίστοιχα μεγέθη είναι 35 εκατ. € και στην κατηγορία 2 αστέρων 25 εκατ. € - και στις δύο περιπτώσεις αντιστοιχούν στο 14,4% του συνόλου. Τέλος, στην κατηγορία 1 αστέρων ο ανείσπρακτος τζίρος ανέρχεται σε 12 εκατ. € ή σε 21,4% του συνόλου (το υψηλότερο από όλες τις κατηγορίες).

Πίνακας 16: Ανείσπρακτος Τζίρος 2020, ανά Κατηγορία Καταλύματος

Κατηγορία	Ποσό	%
5*	110.766.811	15,4%
4*	90.578.883	14,2%
3*	34.652.040	14,4%
2*	25.401.386	14,4%
1*	12.234.766	21,4%
Σύνολο	278.365.800	15,2%

Πηγή: ΙΤΕΠ – Επεξεργασία: INSETE Intelligence

⁵ Πηγή: ΙΤΕΠ (2021, Ιανουάριος 18)

5.2.2 Συρρίκνωση Προκαταβολών στα Ελληνικά Ξενοδοχεία 2021

Σημαντική αρνητική επίπτωση στην ταμειακή κατάσταση των ξενοδοχείων είχε και η μείωση κατά -83,3% των προκαταβολών για το 2021. (Πίνακας 17). Ειδικότερα, η μεγαλύτερη μείωση των προκαταβολών εμφανίζεται στην κατηγορία 5 αστέρων και είναι -79,6% με τις προκαταβολές να ανέρχονται σε 68 εκατ. € έναντι 333 εκατ. € σε ένα τυπικό έτος. Η μεγαλύτερη ποσοστιαία μείωση -90,7% καταγράφεται στην κατηγορία 4 αστέρων με τις προκαταβολές να ανέρχονται μόλις σε 21 εκατ. € έναντι 230 εκατ. € ενός τυπικού έτους. Στην κατηγορία 3 αστέρων οι προκαταβολές για το 2021 ανέρχονται σε 17 εκατ. € έναντι 105 εκατ. σε ένα τυπικό έτος παρουσιάζοντας μείωση -83,6%. Τέλος, την κατηγορία 2 αστέρων οι προκαταβολές ανήλθαν σε 13 εκατ. και στην κατηγορία 1 αστέρων σε 4 εκατ. παρουσιάζοντας μείωση -72,5% και -84,5% αντίστοιχα.

Πίνακας 17: Προκαταβολών στα Ελληνικά Ξενοδοχεία 2021

Κατηγορία	Προκαταβολές 2021	Προκαταβολές Τυπικού Έτους	%Δ
5*	67.955.030	333.322.331	-79,6%
4*	21.363.511	230.317.031	-90,7%
3*	17.290.685	105.518.253	-83,6%
2*	13.065.636	47.489.719	-72,5%
1*	4.205.409	27.098.421	-84,5%
Σύνολο	123.880.271	743.745.755	-83,3%

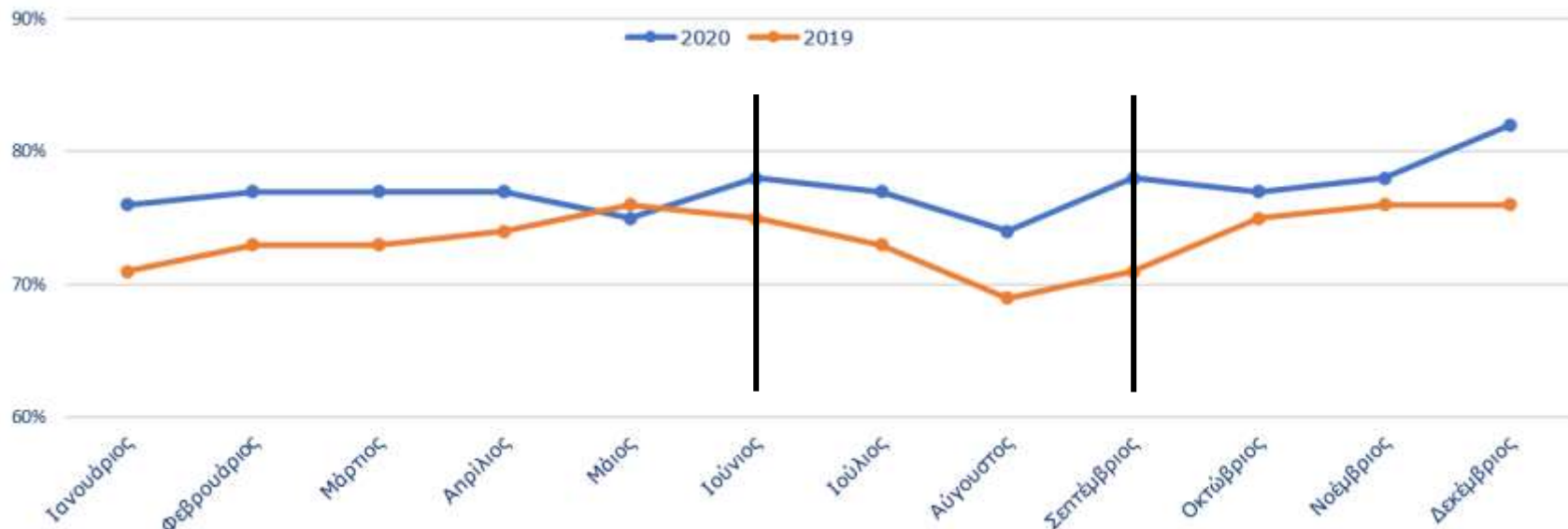
Πηγή: ΙΤΕΠ – Επεξεργασία: INSETE Intelligence

Συνολικά η ρευστότητα των ξενοδοχείων είναι μειωμένη κατά 900 εκατ. ευρώ που οφείλεται κατά 278 εκατ. σε ανείσπρακτο τζίρο και κατά 744 εκατ. λόγω της συρρίκνωσης των προκαταβολών για το 2021.

5.3 Net Sentiment Index (Δείκτης Καθαρών Συναισθημάτων)

Στη σημερινή ψηφιακή εποχή, πολλοί καταναλωτές στρέφονται στα κοινωνικά μέσα δικτύωσης και χρησιμοποιούν εξειδικευμένους ιστότοπους για να σχολιάσουν τις εμπειρίες τους. Τα εργαλεία κοινωνικής ακρόασης (social listening tools) αξιοποιούν αυτές τις πληροφορίες για να αποτυπώσουν πώς αισθάνονται οι χρήστες του διαδικτύου για διάφορα θέματα. Ειδικά για τα ξενοδοχεία, η αξιολόγηση του συναισθήματος που δημιούργησε η εμπειρία παραμονής σε κάποιο ξενοδοχείο, επιτρέπει την κατανόηση της ικανοποίησης που είχαν οι επισκέπτες από την παραμονή τους εκεί. Ο δείκτης Net Sentiment Index (NSI) υπολογίζεται αφαιρώντας το ποσοστό των αρνητικών σχολίων από το ποσοστό των θετικών σχολίων που αναρτήθηκαν στο διαδίκτυο. Τα σχόλια προέρχονται από πλατφόρμες κοινωνικής δικτύωσης, ιστοσελίδες σχολιασμού ξενοδοχείων και ιστοσελίδες OTAs (online travel agents – διαδικτυακά ταξιδιωτικά γραφεία). Στο *Γράφημα 7* αποτυπώνονται τα αποτελέσματα για τα έτη 2019 και 2020. Παρατηρούμε ότι με εξαίρεση το Μάιο, οι χρήστες αξιολόγησαν την εμπειρία τους το 2020 ως καλύτερη από αυτήν του 2019, και ειδικότερα την περίοδο Ιουλίου – Σεπτεμβρίου: τον Ιούλιο του 2020 ο NSI ήταν 77% έναντι 73% τον αντίστοιχο μήνα του 2019, τον Αύγουστο 74% έναντι 69% και το Σεπτέμβριο 78% έναντι 71%. Η υψηλότερη τιμή για τον δείκτη NSI το 2020 καταγράφηκε το μήνα Δεκέμβριο με 82%.

Γράφημα 7: Net sentiment index (NSI) ((Δείκτης Καθαρών Συναισθημάτων)



Πηγή: Review Pro – Επεξεργασία: INSETE Intelligence

6 Δείκτες Ποιότητας

6.1 Ποιοτικοί Δείκτες Ελλάδας

Στον Πίνακα 18, καταγράφεται ο γενικός δείκτης ικανοποίησης της Ελλάδας για τα έτη 2020 και 2019. Η Ελλάδα το 2020 είχε γενικό δείκτη ικανοποίησης (GRI) των ξενοδοχείων 87,4% έναντι 87,1% το 2019. Αξιοσημείωτο είναι ότι όλοι οι επιμέρους δείκτες των ξενοδοχείων παρουσίασαν βελτίωση κατά την διάρκεια του 2020. Τρεις δείκτες κινήθηκαν υψηλότερα από το GRI επηρεάζοντας τον ανοδικά. Ειδικότερα, οι δείκτες της υποδοχής (94,0%), της καθαριότητας (91,6%) και της εξυπηρέτησης (89,5%). Βελτίωση παρουσίασαν όπως προαναφέρθηκε και οι υπόλοιποι δείκτες. Ο δείκτης της τοποθεσίας ήταν 87,2% και ο δείκτης σχέσης ποιότητας τιμής ήταν 85,2%. Χαμηλότερα κυμάνθηκαν οι δείκτες δωματίου και φαγητού-ποτού 84,6% και 84,3% αντίστοιχα. Ο μοναδικός δείκτης που αν και βελτιώθηκε, κυμάνθηκε κάτω από 80% ήταν ο δείκτης της διασκέδασης με 79,2%.

Πίνακας 18: Ποιοτικοί Δείκτες 2020

Ελλάδα	2020	2019	Μεταβολή
Καθαριότητα	91,6%	90,3%	▲
Φαγητό-Ποτό	84,3%	83,9%	▲
Τοποθεσία	87,2%	86,6%	▲
Εξυπηρέτηση	89,5%	88,8%	▲
Σχέση Ποιότητας-Τιμής	85,2%	84,4%	▲
Δωμάτιο	84,6%	83,6%	▲
Διασκέδαση	79,2%	77,6%	▲
Υποδοχή	94,0%	88,2%	▲
GRI	87,4%	87,1%	▲

Πηγή: ReviewPro - Επεξεργασία στοιχείων: INSETE Intelligence

Βλ. Παράρτημα

6.2 GRI - Σύννεφο Ετικετών (The Topic Cloud)

Το σύννεφο ετικετών *Γράφημα 8* δίνει έναν γρήγορο και οπτικό τρόπο για τον εντοπισμό των βασικών οδηγιών (λέξεις-κλειδιά) που επηρεάζουν το GRI. Όσο μεγαλύτερη είναι η λέξη τόσο υψηλότερος είναι ο όγκος των σχολίων, όσο πιο σκούρο είναι το πράσινο τόσο πιο θετική είναι η βαθμολογία, όσο πιο σκούρο είναι το κόκκινο τόσο πιο αρνητική είναι η βαθμολογία και όσο πιο σκούρο είναι το πορτοκαλί τόσο πιο ουδέτερη είναι η βαθμολογία. Μπορούμε να δούμε μερικά προφανή θέματα όπως τις πηγές προέλευσης σχολίων: Booking, TripAdvisor, Google κλπ. Μπορούμε επίσης να δούμε λέξεις-κλειδιά που σηματοδοτούν τη θετική στάση των επισκεπτών: ανάλογα τον τύπο επισκέπτη όπως Couple, Family, Solo και Group καθώς και τη χώρα προέλευσης του επισκέπτη: English, German, Germany France κ.ο.κ. Αλλά αυτά που σίγουρα έχουν τραβήξει την προσοχή είναι τα θετικά σχόλια για τα ξενοδοχεία και τις παροχές υπηρεσιών που συζητήθηκαν ευρέως στο διαδίκτυο το 2020 όπως το Service, Location, Room και Food and Drink.

Γράφημα 8: Σύννεφο Ετικετών



6.3 Top – 10 Κατηγοριών Θετικών Αναφορών

Μέσω της σημασιολογικής ανάλυσης (semantic analysis) των σχολίων προέκυψε το top-10 των κύριων θεματικών κατηγοριών που δημιούργησαν τις περισσότερες θετικές αναφορές (mentions) που αναρτήθηκαν στο διαδίκτυο το 2020, *Πίνακας 19*. Σημειώνουμε ότι για τις κατηγορίες που εμφανίζονται στο top 10 θετικών αναφορών και στο top 15 αρνητικών αναφορών, οι θετικές είναι πολλαπλάσιες των αρνητικών. Στην πρώτη θέση με 70 χιλ. αναφορές βρέθηκε η κατηγορία φαγητού και ποτού, με τις περισσότερες θετικές αναφορές να εμπεριέχουν τη λέξη-κλειδί φαγητό. Ακολούθησε η κατηγορία εγκατάσταση (establishment) με 41 χιλ. αναφορές εκ των οποίων οι περισσότερες περιείχαν τη λέξη ξενοδοχείο. Πάνω από 40 χιλιάδες θετικές αναφορές προέκυψαν για τη θεματική κατηγορία του προσωπικού. Ακολούθησαν η κατηγορία της εμπειρίας (experience) με 33 χιλ. και η κατηγορία της καθαριότητας με 27 χιλ. αναφορές. Περίπου 16 χιλ. θετικές αναφορές προέκυψαν στην κατηγορία παραλία με τις περισσότερες αναφορές να περιέχουν τη λέξη-κλειδί θάλασσα. Ακολούθησε στην εβδόμη θέση με 11 χιλ. αναφορές η κατηγορία της εξυπηρέτησης και με 10 χιλ. αναφορές η κατηγορία διασκέδαση με κύρια λέξη αναφοράς την ομάδα διασκέδασης (animation team). Στην ένατη θέση βρέθηκε η κατηγορία της ατμόσφαιρας (ambience) και λέξη κλειδί την ησυχία. Η δεκάδα συμπληρώνεται με την θεματική κατηγορία της ασφάλειας με μόλις 3 χιλ. αναφορές

Πίνακας 19: Top – 10 Θετικών Αναφορών

Θέση	Θεματική Κατηγορία	Θετικές Αναφορές	Κύριο Περιεχόμενο
1	Φαγητό - Πότο	69.859	Φαγητό
2	Εγκατάσταση	40.915	Ξενοδοχείο
3	Προσωπικό	39.289	Προσωπικό
4	Εμπειρία	33.098	Τα πάντα
5	Καθαριότητα	27.349	Καθαριότητα
6	Παραλία	16.295	Θάλασσα
7	Εξυπηρέτηση	10.844	Εξυπηρέτηση
8	Διασκέδαση	10.534	Ομάδα διασκέδασης
9	Ατμόσφαιρα	9.860	Ησυχία
10	Ασφάλεια	2.898	Ασφάλεια

Πηγή: ReviewPro - Επεξεργασία στοιχείων: INSETE Intelligence

Βλ. Παράρτημα

6.4 Top – 15 Κατηγοριών Αρνητικών Αναφορών

Μέσω της σημασιολογικής ανάλυσης (semantic analysis) των σχολίων προέκυψε το top-10 των κύριων θεματικών κατηγοριών που δημιουργήσαν τις περισσότερες αρνητικές αναφορές (mentions) που αναρτήθηκαν στο διαδίκτυο το 2020, *Πίνακας 20*. Στην πρώτη θέση με 22 χιλ. αναφορές βρέθηκε η κατηγορία φαγητού-ποτού, με τις περισσότερες αρνητικές αναφορές να εμπεριέχουν τη λέξη-κλειδί ποτό. Ακολούθησε η κατηγορία δωμάτιο με 18 χιλ. αναφορές εκ των οποίων οι περισσότερες περιείχαν τη λέξη οδηγό φασαρία. Πάνω από 9 χιλιάδες αρνητικές αναφορές προέκυψαν για τη θεματική κατηγορία της εγκατάστασης (establishment) με λέξη κλειδί το ξενοδοχείο. Ακολούθησε η κατηγορία των τεχνικών εγκαταστάσεων (facilities) με 9 χιλ. και λέξη κλειδί το νερό. Οι αρνητικές αναφορές που περιείχαν τη λέξη νερό ανάφεραν συγκεκριμένα παγωμένο νερό στις πισίνες, ελλιπή καθαρισμό των πισινών καθώς επίσης έλλειψη ζεστού νερού στο μπάνιο κατά τη διαμονή.

Στην πέμπτη θέση βρέθηκε η κατηγορία της καθαριότητας με 7 χιλ. αναφορές και λέξη οδηγό τη βρωμιά. Περίπου 6 χιλ. αρνητικές αναφορές προέκυψαν στην κατηγορία εμπειρία με τις περισσότερες αναφορές να περιέχουν τη λέξη-κλειδί επισκέπτης. Ακολούθησε στην εβδόμη θέση με 6 χιλ. αναφορές η κατηγορία της αξίας με λέξη κλειδί την πληρωμή και ειδικότερα δυσκολίες στην πληρωμή μέσω τερματικών πιστωτικών καρτών (pos). Με 5 χιλ. αναφορές η κατηγορία προσωπικό είχε ως κύρια λέξη αναφοράς την επικοινωνία με κύριο άξονα την δυσκολία επικοινωνίας με το προσωπικό λόγω της κακής χρήσης πρωτίστως των αγγλικών και δευτερευόντως των γερμανικών. Στην ένατη θέση βρέθηκε η κατηγορία μπάνιο με 4 χιλ. αναφορές ενώ η δεκάδα συμπληρώνεται με την θεματική κατηγορία της Ιατρικής-Υγείας με μόλις 4 χιλ. αναφορές λέξη οδηγό τον ιό.

Στην ενδέκατη θέση με 4 χιλ. αναφορές βρέθηκε η κατηγορία τοποθεσία, με τις περισσότερες αρνητικές αναφορές να εμπεριέχουν τη λέξη-κλειδί λεωφορείο κυρίως λόγω αναξιόπιστων δρομολογίων και έλλειψη σύνδεσης με λιμάνια και αεροδρόμια. Ακολούθησε η κατηγορία διασκέδαση με 3 χιλ. αναφορές εκ των οποίων οι περισσότερες περιείχαν τη λέξη οδηγό μουσική είτε λόγω δυνατού ήχου είτε λόγω έλλειψης. Πάνω από 3 χιλιάδες αρνητικές αναφορές προέκυψαν για τη θεματική κατηγορία της εξυπηρέτηση με λέξη κλειδί την ουρά. Στην 14^η θέση βρέθηκε η θεματική ενότητα παραλία κυρίως λόγω των σκουπιδιών που υπήρχαν, ενώ στην τελευταία θέση βρέθηκε η θεματική ενότητα κρεβάτι με πολλές αρνητικές αναφορές για τα στρώματα.

Πίνακας 20: Top – 15 Αρνητικών Αναφορών

Θέση	Θεματική Κατηγορία	Αρνητικές Αναφορές	Κύριο Περιεχόμενο
1	Φαγητό - Πότο	22.328	Ποτό
2	Δωμάτιο	18.322	Φασαρία
3	Εγκατάσταση	9.433	Ξενοδοχείο
4	Τεχνικές Εγκαταστάσεις	8.535	Νερό
5	Καθαριότητα	7.032	Βρωμιά
6	Εμπειρία	6.830	Επισκέπτης
7	Αξία	6.397	Πληρωμή
8	Προσωπικό	5.180	Επικοινωνία
9	Μπάνιο	4.702	Μπάνιο
10	Ιατρική - Υγεία	4.325	Ιός
11	Τοποθεσία	3.892	Λεωφορείο
12	Δαισκέδαση	3.300	Μουσική
13	Εξυπηρέτηση	3.262	Ουρά
14	Παραλία	2.724	Παραλία
15	Κρεβάτι	2.616	Στρώμα

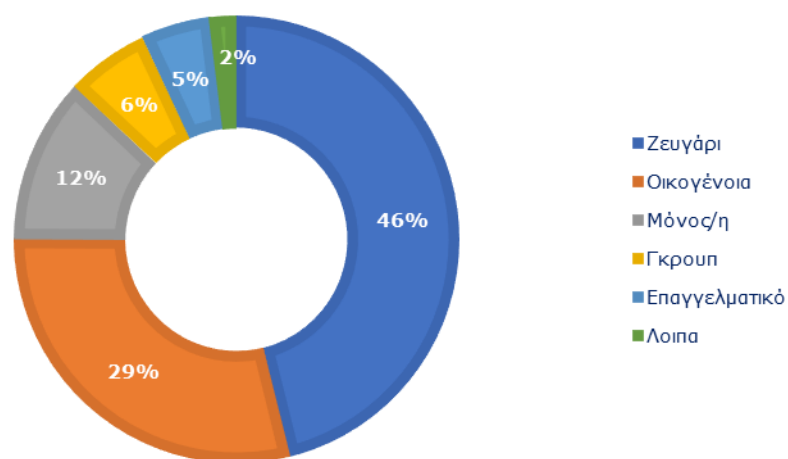
Πηγή: ReviewPro - Επεξεργασία στοιχείων: INSETE Intelligence

Βλ. Παράρτημα

6.5 Τύπος Ταξιδιού με βάση την Ανάλυση των Σχολίων

Με βάση την ανάλυση των σχολίων που αποτυπώνονται στο *Γράφημα 9* το 75% των σχολίων προέρχεται από δύο κατηγορίες τύπου ταξιδιών, 46% αντιστοιχεί σε ταξίδια ζευγαριών και το 29% σε οικογενειακά ταξίδια. 12% προέρχεται από μοναχικούς ταξιδιώτες ενώ 6% αφορά τα γκρουπ. Τέλος, μόνο το 5% αντιστοιχεί σε επαγγελματικά ταξίδια.

Γράφημα 9: Τύπος Ταξιδιού

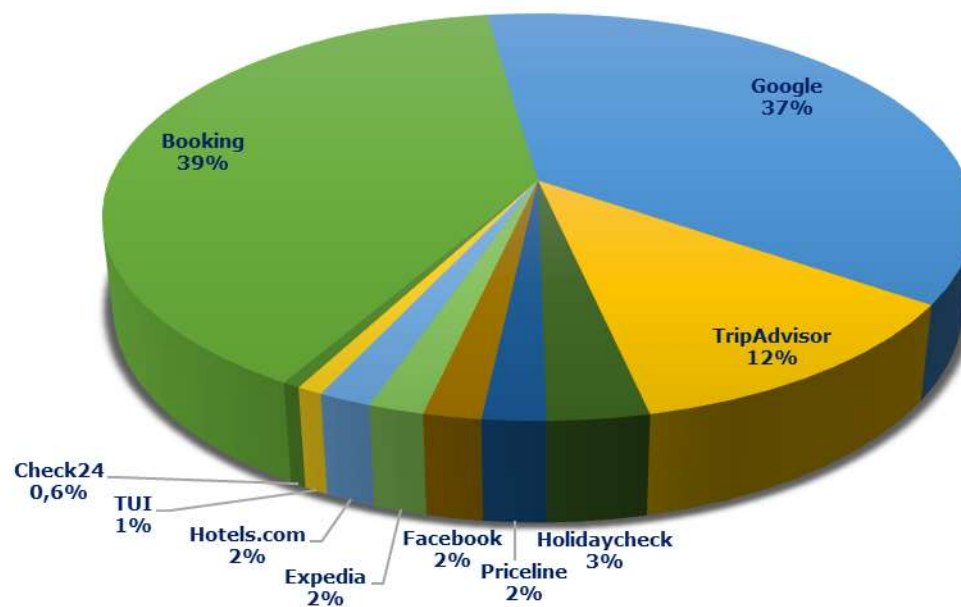


Πηγή: Review Pro – Επεξεργασία: INSETE Intelligence

6.6 Top – 10 Πηγών Προέλευσης Σχολίων

Δύο ήταν οι κύριες πηγές προέλευσης σχολίων για το 2020 σύμφωνα με το *Γραφημα 10*, το Booking με 39% και το Google με 37%. Στην τρίτη θέση βρέθηκε το TripAdvisor με 12% ενώ οι υπόλοιπες πηγές είχαν ποσοστό μικρότερο από 5%. Στο holidaycheck αντιστοιχεί το 3%, στο Facebook, στο Priceline στο Expedia και στο Hotelscom το 2% αντίστοιχα. Τέλος, η δεκάδα συμπληρώνεται με το TUI στο 1% και το Check24 στο 0,6%.

Γράφημα 10: Top – 10 Πηγών



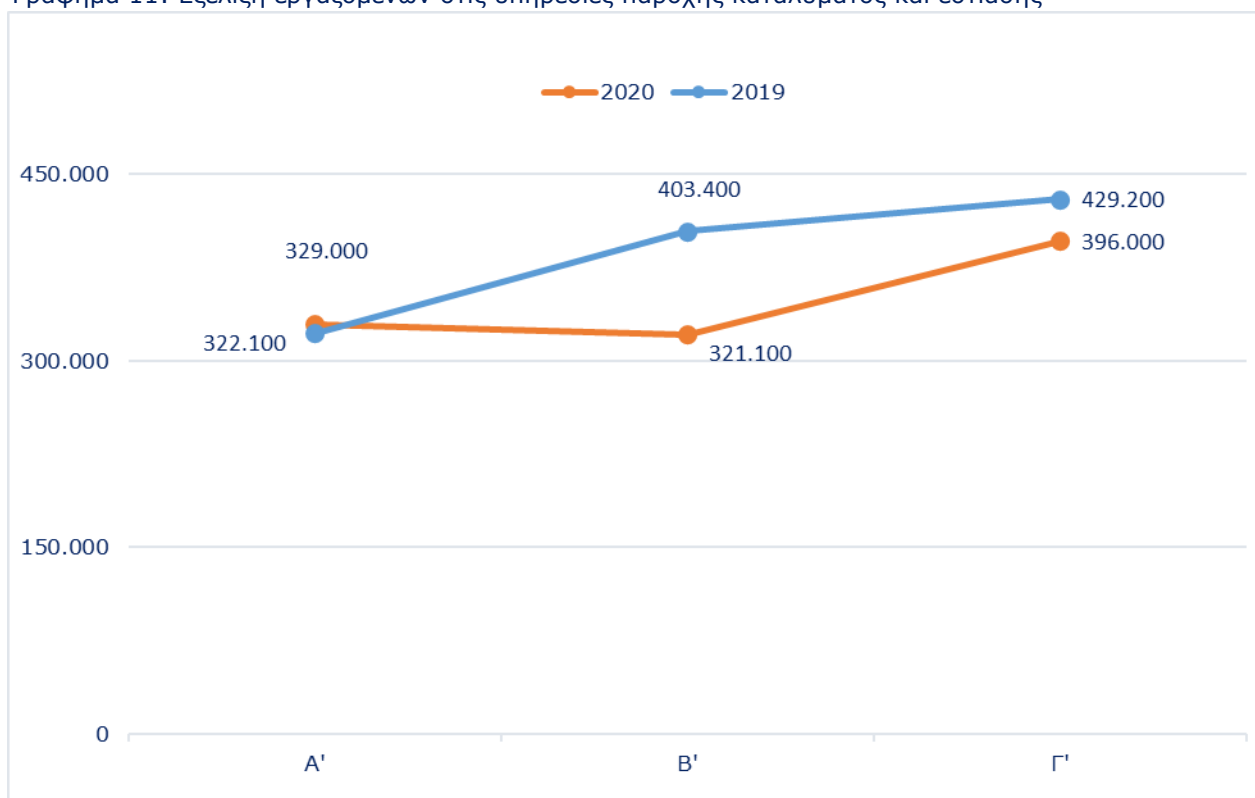
Πηγή: Review Pro – Επεξεργασία: INSETE Intelligence

7 Έρευνα Εργατικού Δυναμικού

7.1 Δραστηριότητες υπηρεσιών παροχής καταλύματος και εστίασης

Το Α' τρίμηνο του 2020 καταγράφηκαν 329 χιλ. εργαζόμενοι στις υπηρεσίες παροχής καταλύματος και εστίασης, παρουσιάζοντας οριακή αύξηση +2% ενώ το Β' τρίμηνο περίοδο επιβολής του πρώτου απαγορευτικού στην Ελλάδα, παρουσιάστηκε μείωση των εργαζομένων κατά -20%. Ειδικότερα, καταγράφηκαν 321 χιλ. εργαζόμενοι έναντι 403 χιλ. το αντίστοιχο τρίμηνο του 2019. Η περίοδο αιχμής ήταν το Γ' τρίμηνο όπου καταγράφηκαν 396 χιλ. εργαζόμενοι έναντι 429 χιλ. το 2019, σημειώνοντας μείωση -8%.

Γράφημα 11: Εξέλιξη εργαζομένων στις υπηρεσίες παροχής καταλύματος και εστίασης



Πηγή: ΕΛ.ΣΤΑΤ – Επεξεργασία: INSETE Intelligence

8 Ενοικιάσεις Αυτοκινήτων

8.1 Δομή της αγοράς ενοικίασης αυτοκινήτων

Οι υπηρεσίες του κλάδου εκμίσθωσης αυτοκινήτων κρίνονται απαραίτητες για όλους σχεδόν τους τύπους τουριστικής ανάπτυξης που εμφανίζει μία χώρα. Ο συγκεκριμένος κλάδος ξεκίνησε να δραστηριοποιείται στην Ελλάδα σαν κομμάτι της γενικότερης τουριστικής ανάπτυξης τα τελευταία σαράντα χρόνια. Η ενοικίαση αυτοκινήτου σημείωσε πολύ μεγάλη μείωση το 2020, λόγω των περιοριστικών μέτρων για την αντιμετώπιση του COVID-19, ενώ σύμφωνα με τις πρώτες εκτιμήσεις οι πωλήσεις δεν προβλέπεται να φθάσουν σε επίπεδα προ-πανδημίας μέχρι το 2023-24. Η έλλειψη εισερχόμενων αφίξεων είχε πολύ μεγάλες συνέπειες, καθώς συνήθως αντιπροσωπεύουν το μεγαλύτερο μέρος των συναλλαγών ενοικίασης αυτοκινήτων στην Ελλάδα. Τα μεγέθη του στόλου συρρικνώθηκαν καθώς οι εταιρείες ακύρωσαν αγορές αυτοκινήτων ή τις ανακατευθύναν στις μακροχρόνιες μισθώσεις.

Σύμφωνα με τα στοιχεία του *Πίνακα 21* το 2020 εκτιμάται ότι στην χώρα λειτουργήσαν 2.039 εταιρείες ενοικίασης, καταγράφοντας 2.350 συναλλαγές ενώ ο συνολικός στόλος ενοικιαζόμενων αυτοκινήτων υπολογίζεται ότι έφτασε τις 83.300 οχήματα. Το 2020 καταγράφηκε μείωση του στόλου των οχημάτων κατά -15,9%, μείωση -10,0% των εταιρειών ενοικίασης και μείωση των συναλλαγών κατά -50,0%.

Πίνακας 21: Δομή της Αγοράς Ενοικίασης Αυτοκινήτων

	2020	2019	2018	2017	2016	2020/19	2019/2018	2018/2017	2017/2016
Στόλος	83.300	99.000	90.000	80.000	61.800	-15,9%	10,0%	12,5%	29,4%
Εταιρείες Ενοικίασης	2.039	2.265	2.335	2.347	2.335	-10,0%	-3,0%	-0,5%	0,5%
Συναλλαγές	2.350	4.701	4.018	3.856	3.500	-50,0%	17,0%	4,2%	10,2%

Πηγή: Euromonitor – Επεξεργασία: INSETE Intelligence

Βλ. Παράρτημα

8.2 Δραστηριότητα στις ενοικιάσεις αυτοκινήτων

Οι πωλήσεις το 2020 ανήλθαν σε 150,6 εκατ. ευρώ έναντι 338,7 εκατ. ευρώ το 2019. Συνολικά οι πωλήσεις μειώθηκαν κατά -55,5% το 2020, μετά την άνοδο κατά +2,0% το 2019.

Ο όγκος των πωλήσεων στις ενοικιάσεις αναψυχής εκτιμήθηκε σε 142,7 εκατ. ευρώ έναντι 317,2 το 2019 καταγράφοντας μείωση -55,0%. Η μείωση στις ενοικιάσεις για επαγγελματικούς λόγους ήταν -64,7% ενώ οι πωλήσεις εκτιμήθηκαν σε 7,3 εκατ. ευρώ έναντι 20,7 εκατ. ευρώ.

Πίνακας 22: Δραστηριότητα στις Ενοικιάσεις Αυτοκίνητων σε εκατομμύρια Ευρώ

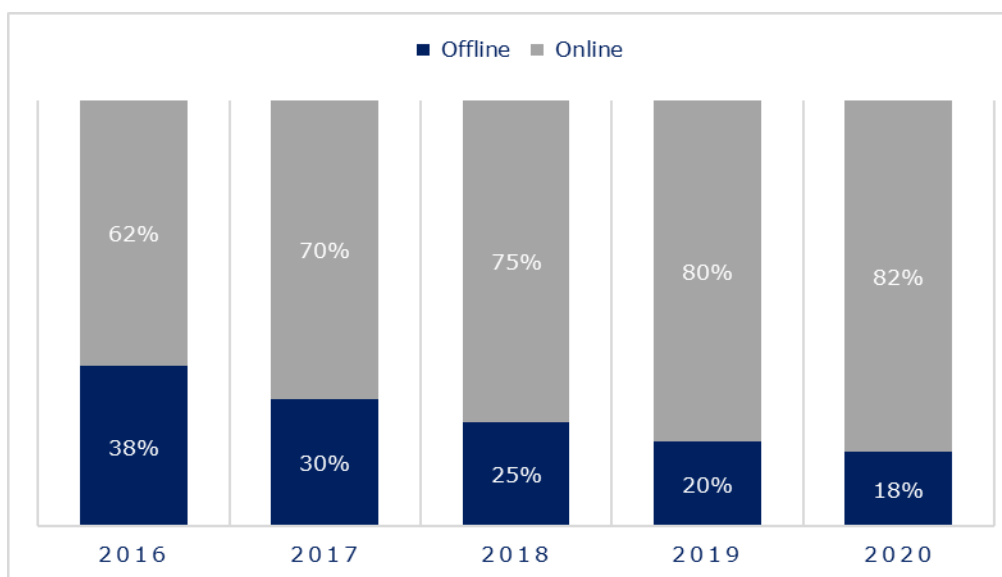
Ενοικίαση	2020	2019	2018	2017	2016	2020/19	2019/2018	2018/2017	2017/2016
Επαγγελματική	7,3	20,7	20,3	19,8	19,5	-64,7%	2,0%	2,5%	1,5%
Αναψυχής	142,7	317,2	311,0	288,3	266,9	-55,0%	2,0%	7,9%	8,0%
Ασφάλειας	0,6	0,8	0,7	0,7	0,7	-25,0%	14,3%	0,0%	0,0%
Σύνολο	150,6	338,7	332,0	308,8	287,1	-55,5%	2,0%	7,5%	7,6%

Πηγή:Euromonitor– Επεξεργασία: INSETE Intelligence

8.3 Κανάλια κράτησης

Οι online πωλήσεις παρουσιάζουν συνεχόμενη αύξηση κάθε χρόνο από το 2015. Ενδεικτικά, το 2015 το μερίδιο των online πωλήσεων αντιστοιχούσε μόλις σε 62% έναντι 38% των offline. Οι πωλήσεις στις ενοικιάσεις αυτοκινήτων το 2020, ανήλθαν σε 150,6 εκατ. ευρώ εκ των οποίων 82% δηλαδή 124,3 εκατ. ευρώ έγιναν online και το 18% ή 26,4 εκατ. ευρώ έγιναν offline.

Γράφημα 12: Κανάλια Ενοικίασης Αυτοκινήτων



Πηγή: Euromonitor – Επεξεργασία: INSETE Intelligence

8 Παράρτημα: Σημειώσεις και επεξηγήσεις των στοιχείων των πινάκων και των γραφημάτων

Διεθνείς Αεροπορικές Αφίξεις: Τα στοιχεία αφορούν σε αφίξεις επιβατών με διεθνείς πτήσεις ανεξαρτήτως του τόπου κατοικίας. Τα στοιχεία του τελευταίου διαθέσιμου μήνα για το αεροδρόμιο της Αθήνας αποτελούν εκτίμηση του INSETE Intelligence. Η κατηγοριοποίηση των αεροδρομίων γίνεται ως εξής: Δωδεκάνησα: Ρόδος - Κως - Κάρπαθος, Κρήτη: Ηράκλειο - Χανιά, Ιόνιο: Κέρκυρα - Ζάκυνθος - Κεφαλονιά - Άκτιο, Κυκλάδες: Μύκονος - Σαντορίνη, Πελοπόννησος: Άραξος - Καλαμάτα, Λοιπά: Σάμος - Σκιάθος - Καβάλα - Μυτιλήνη.

Αφίξεις εσωτερικού στα κυριότερα αεροδρόμια: Επιβάτης που κάνει ταξίδι μετ' επιστροφής, μετρίεται δύο φορές: και κατά την άφιξή του στον προορισμό του και κατά την επιστροφή του στην έδρα του. Τα στοιχεία του τελευταίου διαθέσιμου μήνα για το αεροδρόμιο της Αθήνας αποτελούν εκτίμηση του INSETE Intelligence. Η κατηγοριοποίηση των αεροδρομίων γίνεται ως εξής: Δωδεκάνησα: Ρόδος - Κως - Κάρπαθος, Κρήτη: Ηράκλειο - Χανιά, Ιόνιο: Κέρκυρα - Ζάκυνθος - Κεφαλονιά - Άκτιο, Κυκλάδες: Μύκονος - Σαντορίνη - Πάρος, Λοιπά: Σάμος - Σκιάθος - Καβάλα - Μυτιλήνη.

Οδικές αφίξεις: Η καταγραφή των οδικών αφίξεων γίνεται από τα κατά τόπους Αστυνομικά Τμήματα βάσει υπηκοότητας, ανεξαρτήτως τόπου μόνιμης κατοικίας και -συνεπώς- περιλαμβάνει και αλλοδαπούς μετανάστες στην Ελλάδα που επιστρέφουν από ταξίδι στο εξωτερικό. Η κατηγοριοποίηση των χωρών γίνεται ως εξής: Αλβανία: Κακαβιά - Κρυσταλλοπηγή - Σαγιάδα - Μέρτζανη, Βουλγαρία: Ορμένιο - Κυπρίνος - Νυμφαία - Προμαχώνας - Εξοχή - Αγ. Κων/νος, Βόρεια Μακεδονία: Εύζωνοι - Δοϊράνη - Νίκη, Τουρκία: Καστανιές - Κήποι.

Δείκτες Ποιότητας Review Pro: Στους πίνακες ο Γενικός Δείκτης Ικανοποίησης (GRI®) πελατών ξενοδοχείων, που υπολογίζεται από την ReviewPro®, εταιρεία που ειδικεύεται στην μέτρηση της online φήμης των ξενοδοχείων. Ο δείκτης αυτός υπολογίζεται για κάθε ξενοδοχείο, μέσω ανάλυσης των μεταβλητών που συνδέονται με τις αναρτήσεις σχολίων πελατών σε εκατοντάδες πλατφόρμες κοινωνικής δικτύωσης, ιστοσελίδες σχολιασμού ξενοδοχείων και ιστοσελίδες OTAs (online travel agents – διαδικτυακά ταξιδιωτικά γραφεία). Επίσης, λαμβάνει υπόψιν όχι μόνο τις ημερήσιες κριτικές αλλά και τα ιστορικά δεδομένα των τελευταίων 365 ημερών δίνοντας μεγαλύτερη βαρύτητα στις πιο πρόσφατες κριτικές. Δείκτες άνω του 80% υποδηλώνουν θετική εμπειρία. Ο δείκτης είναι ποιοτικός και μπορεί να χρησιμοποιηθεί για την αξιολόγηση της εξέλιξης της ποιότητας των παρεχόμενων υπηρεσιών. Για τον υπολογισμό έχουν αναλυθεί τα στοιχεία 1.126 ξενοδοχείων από την Ελλάδα, διαφόρων κατηγοριών και από διαφορετικές περιοχές της χώρας.

Δείκτες Ποιότητας Trust You: Ο δείκτης υγείας ταξιδιού (THI) παρουσιάστηκε από το TrustYou - The Power to Listen λόγω των εκτεταμένων περιορισμών στα ταξίδια που υπάρχει σήμερα καθώς σημειώνεται μια άνευ προηγουμένου μείωση στις διαμονές ξενοδοχείων. Το Travel Health Index είναι ένα KPI διαθέσιμο από τη μεγαλύτερη βάση δεδομένων επισκόπησης επισκεπτών στον κόσμο, η οποία συγκρίνει την τρέχουσα δραστηριότητα με τα επίπεδα του προηγουμένου έτους. Σχετικά με το Travel Health Index

- $THI = (\text{δημοσιευμένες κριτικές ξενοδοχείων την περασμένη εβδομάδα} / \text{δημοσιευμένες κριτικές ξενοδοχείων το ίδιο χρονικό διάστημα πέρυσι})$

Πηγές

ΕΛ.ΣΤΑΤ. (2020, Δεκεμβρίου 22). *Έρευνα Κίνησης Καταλυμάτων Ξενοδοχειακού Τύπου και Κάμπινγκ*. Retrieved from [https://www.statistics.gr/:
https://www.statistics.gr/el/statistics?p_p_id=documents_WAR_publicationsportlet_INSTANCE_qDQ8fBKKo4IN&p_p_lifecycle=2&p_p_state=normal&p_p_mode=view&p_p_cacheability=cacheLevelPage&p_p_col_id=column-2&p_p_col_count=4&p_p_col_pos=1&documents_WAR_publicat](https://www.statistics.gr/:https://www.statistics.gr/el/statistics?p_p_id=documents_WAR_publicationsportlet_INSTANCE_qDQ8fBKKo4IN&p_p_lifecycle=2&p_p_state=normal&p_p_mode=view&p_p_cacheability=cacheLevelPage&p_p_col_id=column-2&p_p_col_count=4&p_p_col_pos=1&documents_WAR_publicat)

ΙΤΕΠ. (2021, Ιανουάριος 18). <https://www.itep.gr/>. Retrieved from <https://www.itep.gr/review/%ce%b5%cf%80%ce%b9%cf%80%cf%84%cf%8e%cf%83%ce%b5%ce%b9%cf%82-%cf%84%ce%b7%cf%82-%cf%80%ce%b1%ce%bd%ce%b4%ce%b7%ce%bc%ce%af%ce%b1%cf%82-%cf%84%ce%bf%cf%85-covid19-%cf%83%cf%84%ce%b1-%ce%be%ce%b5%ce%bd/>



Η παρούσα μελέτη υλοποιήθηκε από το INSETE στο πλαίσιο της Πράξης: «Ενίσχυση της θεσμικής και επιχειρησιακής ικανότητας του ΣΕΤΕ» με κωδικό MIS 5000993, η οποία εντάσσεται στο **Επιχειρησιακό Πρόγραμμα “Ανάπτυξη Ανθρώπινου Δυναμικού Εκπαίδευση & Διά Βίου Μάθηση ΕΣΠΑ 2014-2020”** και συγχρηματοδοτείται από το Ευρωπαϊκό Κοινωνικό Ταμείο (ΕΚΤ).



**Επιχειρησιακό Πρόγραμμα
Ανάπτυξη Ανθρώπινου Δυναμικού,
Εκπαίδευση και Διά Βίου Μάθηση**
Με τη συγχρηματοδότηση της Ελλάδας και της Ευρωπαϊκής Ένωσης

